

NELJA LOOMEVALDKONNA ÜLIÕPILASTE KOGNITIIVSETE STIILIDE ERINEVUSED TARTU ÜLIKOOLI VILJANDI KULTUURIAKADEEMIA NÄITEL

Aurika Komsaare



Sissejuhatus

Õpetades üht ja sama ainekursust eri õppekavade üliõpilastele, on olnud võimalik märgata, et reaktsioonid ning hinnangud tegevustele ja aine läbimise kriteeriumidele on õppekavavaldkonniti erinevad. Näiteks on suhtumine pedagoogiliste ainete õppejõu pakutatavatesse tegevustesse, eriti kui pakutavaks on mudeldusmängud või draamategevused, ning ka aine sisusse tundunud huvijuhtide puhul olevat usaldavam kui muusikute puhul. Huvijuhtide rühmas ei pea iga tegevuse vajalikkust tingimata põhjendama, suur osa muusikavaldkonna üliõpilastest näib seda aga ootavat ning nõudvat. Ehkki niisuguse olukorra põhjusi võib olla väga mitut laadi, viitab kognitiivseid stiile puudutav kirjandus, et üks allikas võib olla õpistiilide või kognitiivsete stiilide erinevus^{1, 2}.

Siinne artikkel ei vasta veel küsimusele üliõpilase kognitiivse stiili ning meetodieelistuste vaheliste seoste kohta. Samuti ei uurita siin seoseid üliõpilase kognitiivse stiili ja selle vahel, millised on tema ootused õppejõu instruktsioonidele. See on pigem esimene samm teel seosteuringu suunas, vastust otsitakse siin järgmistele küsimustele: (1) kas nelja uuritava rühma kognitiivsed stiilid erinevad üksteisest; (2) milline on eri kognitiivsete stiilide jaotuvus ja osakaal igas loomevaldkonnas; (3) kas kognitiivsetes stiilides on

¹ **Armstrong, S. J.; Allinson, C. W. & Hayes, J.** 2004. The effects of cognitive style on research supervision: A study of student-supervisor dyads in management education. – *Academy of Management Learning and Education*, Vol. 3. No. 1, pp. 41–63. [Armstrong, Allinson, Hayes 2004]

² **Sadler-Smith, E.; Allinson, C. W. & Hayes, J.** 2000. Learning preferences and cognitive style: Some implications for continuing professional development. – *Management Learning*, Vol. 31, No. 2, pp. 239–256. [Sadler-Smith, Allinson, & Hayes 2000]

soolisi või vanuselisi erinevusi? Samadele küsimustele on käesoleva artikli autor vastust otsinud ka oma eelmises artiklis.³

Niisiis käsitletakse artikli esimeses kolmes osas mõisteid *õpistiil* ja *kognitiivne stiil* ning antakse põgus ülevaade nende mõistete eri tõlgendustest. Põhjalikumalt vaadeldakse uurimuses kasutatud kognitiivse stiili indekssi (edaspidi ka *CSI*), mis on üks olemasolevaist kognitiivse stiili mõõtmise vahendeist, ning tutvustatakse seniste sama instrumendiga tehtud uurin-gute tulemusi. Artikli empiirilises osas võrreldakse loomeerialade üliõpi-laste kognitiivseid stiile. Uuritakse, kas võib öelda, et neli loomevaldkonda (esituskunstid, muusika, rakendus kunstid, korraldustöö) koondavad sarnase kognitiivse stiiliga üliõpilasi, või erineb ühe või teise valdkonna üliõpilas-rühm oma keskmise tulemuse poolest teistest rühmadest.

1. Kognitiivse stiili mõistest

Siinses artiklis on *õpistiili* ning *kognitiivset stiili* valdavalt vaadeldud süno-nüümsetena⁴. Kognitiivse stiili kontseptsiooni mitmetasandilisusest tulenevalt pole ühtne lähenemine sellele mõistele võimalik. Seetõttu on kognitiivse stiili käsitlustes kaks põhisuunda, millest ühe suuna raames mõistetakse kogni-tiivset stiili ühemõõtmelisena, teise suuna raames aga mitmemõõtmelisena.

Ühemõõtmelise lähenemise näiteks võiks tuua Witkini⁵ väljast sõltumise-mittesõltumise ideestiku (*field dependence-independence*). Sama autor on kognitiivse stiili mõõtmiseks välja töötanud sellised vahendid nagu peidetud kujundite testi (*Embedded Figures Test, EFT*) ja peidetud kujundite rühmatesti (*Group Embedded Figures Test, GEFT*). Sama suuna teine näide on Kirtoni^{6,7}

³ **Komsaare, A.** 2014. Cognitive Style and a Field of Studies: Comparison of Art Students and Leisure Time Management Students in Estonia. – International Journal of Arts and Sciences, Vol. 7, No. 4, pp. 597–604.

⁴ **Coffield, F.; Moseley, D.; Hall, E. & Ecclestone, K.** 2004. Learning styles and pedagogy in post-16 learning: A systematic and critical review. <[http://sxills.nl/lerenlerennu/bronnen/Learning styles by Coffield e.a..pdf](http://sxills.nl/lerenlerennu/bronnen/Learning%20styles%20by%20Coffield%20e.a..pdf)>, (10.12.2014). [**Coffield, Moseley, Hall, Ecclestone** 2004] Aluseks on võetud uuringuülevaade, millele toetub siinse artikli järgmine osa. Üle-vaates on õpistiili ja kognitiivse stiili mõisteid nähtud suures osas kattuvatena.

⁵ **Witkin, H. A.; Moore, C. A.; Goodenough, D. R. & Cox, P. W.** 1977. Field-Dependent and Field-Independent Cognitive Styles and Their Educational Implications. – Review of Educational Research, Vol. 47, No. 1, pp. 1–64. [**Witkin, Moore, Goodenough** 1977]

⁶ **Kirton, M.** 1976. Adaptors and innovators: A description and measure. – Journal Of Applied Psychology, 61(5), pp. 622–629.

⁷ **Kirton, M.; Bailey, A. & Glendinning, W.** 1991. Adaptors and Innovators: Preference for Educational Procedures. – Journal of Psychology, 125(4), pp. 445–455.

kohanev-uuenduslik teooria (*Adaption-Innovation theory*) ning kognitiivset stiili uuriv kohanev-uuenduslik loend (*Adaption-Innovation Inventory, KAI*).

Mitmemõõtelise suuna esindajad on aga näiteks Myers-Briggsi tüüpide indikaator (*Type Indicator*)⁸ ning Gregorci mõttestiilide mudel (*Mind Styles Model*)⁹.

Witkin, Moore, Goodenough ja Cox¹⁰ on kognitiivset stiili selgitanud kui laia individuaalse omapära mõõdet, mis hõlmab nii indiviidi taju kui ka intellektuaalset tegevust. Autorite sõnul kasutavad nad terminit *stiil*, kuna selle nähtuse puhul on tegemist teatava individuaalse lähenemisviisiga, indiviidil on see n-õ pidevalt kaasas ja ta rakendab seda eri olukordades. Termin *kognitiivne* kasutamist selgitab autorite sõnul tõsiasi, et nimetatud lähenemisviis mõjutab nii isiksuse taju kui ka intellektuaalseid tegevusi.¹¹ Veel on kognitiivset stiili isiksuse teatud lähenemisviisina, isiksuse eelistatava ning talle harjumuspärase informatsiooni organiseerimise ja esituse viisina määratlenud Rayner ja Riding¹².

Eelnevale toetudes mõistame selles töös *kognitiivset stiili* kui lähenemisviisi, mis on indiviidile informatsiooni kogumise ning töötlemise protsessis ja ühtlasi otsuste langetamisel iseloomulik (tema jaoks eelistatav ja harjumuspärane).¹³

2. Lühiülevaade õpistiilide käsitlustest

Õpistiili käsitlustest ning olemasolevatest mõõtmisvahenditest on kirjutanud mitmed autorid. Siinses artiklis on toetutud Coffieldi, Moseley, Halli ja Ecclestone'i uuringu ülevaatele¹⁴, mis on õpistiilidest ülevaate saamiseks tänuväärne vahend. Nimetatud uuringus vaatasid autorid läbi 71 õpistiili mudelit. Seejärel valisid nad välja 13 kõige mõjukamat ning analüüsisid

⁸ Coffield, Moseley, Hall, Ecclestone 2004, pp. 47–52.

⁹ *Ibid.*, pp. 40–46.

¹⁰ Witkin, Moore, Goodenough 1977, p. 10.

¹¹ *Ibid.*, p. 10.

¹² Rayner, S.; Riding, R. 1997. Towards a Categorisation of Cognitive Styles and Learning Styles. – Educational Psychology: An International Journal of Experimental Educational Psychology, Vol. 17, No 1–2, pp. 5–27.

¹³ Vt näiteks Zhang, L.; Sternberg, R. & Rayner, S. 2012. Intellectual Styles: Challenges, Milestones, and Agenda. – Zhang, L.; Sternberg, R. & Rayner, S. (eds.) Handbook of Intellectual Styles: Preferences in Cognition, Learning and Thinking. Springer: New York, pp. 173–192.

¹⁴ Coffield, Moseley, Hall, Ecclestone 2004.

neid põhjalikumalt. Üks uuringu väljund oli õpistiilide klassifikatsioon selle alusel, kuivõrd paindlikuks ja muudetavaks käsitlustes õpistiili peetakse. Uuringu tulemusena jagati käsitlused viide rühma, alustades õpistiili kui muutumatu nähtuse kontseptsioonidest ning lõpetades selle kui kujundatava nähtuse kontseptsioonidega.

- I. Õpistiil kui sünnipärane anatoomilis-füsioloogiline nähtus.
- II. Õpistiil kui isiksuse kognitiivse struktuuri omadusi peegeldav nähtus.
- III. Õpistiil kui suhteliselt püsiv isiksuse tüübi komponent.
- IV. Õpistiil kui paindlikult püsiv õpieelistus.
- V. Õpiviisid ja -strateegiad – õpistiili käsitletakse võrdlemisi kergesti mõjutatavana.

Oluline on märkida, et nimetatud autorid on *õpistiili* klassifikatsiooni koonandanud ka *kognitiivse stiili* käsitlusi ning vaatlevad neid suures osas kattuvate mõistetena.

Edasi tutvustatakse klassifikatsiooni lähemalt, ühtlasi seda, millised konkreetsed käsitlused nimetatud rühmadesse kuuluvad. Esmalt anatoomilis-füsioloogiliste õpistiilide rühm, kuhu kuuluvad mudelid, mille põhiidee on, et vastav stiil kujuneb indiviidi nelja infokanali omaduste ja võimekuse alusel. Need on visuaalne, kinesteetiline, taktilne ja auditiiivne kanal (VAKT – *visual, auditory, kinaesthetic, tactile*). Sellesse rühma on autorid koondanud näiteks sellised mudelid nagu Gregorci mõttestiilide mudel (*Gregorc's Mind Styles Model*), mõõtevahendiks Gregorci stiilide kirjeldaja (*Gregorc's Style Delineator, GSD*); Dunnide õpistiilide mudel, mõõtevahendeid mitu; Torrance'i õppimise ja mõtlemise stiil (*Style of Learning and Thinking, SOLAT*) ning veel hulk nimetatuist vähem tuntud mudeleid. Sellesse rühma koondatud autorite seisukoht on, et õpistiili on võimalik kujundada väga vähe või pole seda võimalik üldse teha. Pigem tuleks õppeprogrammi koostades õpistiilidega arvestada, kavandades sellesse meetodeid, mis sobivad eri stiilidega õpilastele.¹⁵

Isiksuse kognitiivse struktuuri omadusi peegeldavate õpistiilide käsitluste rühma seob idee stiilist mitte kui pelgalt harjumusest, vaid (nagu eelmises rühmas) anatoomiliselt ja füsioloogiliselt dikteeritust, seega treeningule võrdlemisi allumatust nähtusest. Esimesest rühmast eristab kõnesolevat see, et ei keskenduta mitte niivõrd eri kanalite võimekusele kui just kognitiivse kontrolli ja kognitiivsete protsesside koostoimele. Õpistiile vaadeldakse kognitiivse süsteemi ühe omadusena ning neid seostatakse ka isik-

¹⁵ Coffield, Moseley, Hall, Ecclestone 2004, pp. 20–35.

suse struktuuriga. Siia rühma on arvatud sellised autorid nagu Witkin¹⁶, Riding (*Cognitive Style Analysis, CSA*), Kagan (*Conceptual Style Test, CST; Matching Familiar Figures Test, MFFT*)¹⁷.

Järgmisse rühma koondatud mudelid ja mõõtevahendid käsitlevad õpistiili kui üht osa isiksusetüübi väljendusest. Niisiis on õpistiil neis käsitlustes teiste isiksuseomaduste kõrval tegur, mis mõjutab indiviidi maailmaga interaktsioonis olemise aspekte üldiselt. Siia kuuluvad käsitlused toetuvad osalt Jungi isiksust puudutavale ideestikule. Mudelid, milles õpistiili isiksusetüübi ühe komponendina käsitletakse, on näiteks juba 1940. aastatel alustatud Myers-Briggsi tüübi indikaator (*Myers-Briggs Type Indicator, MBTI*)¹⁸ ja Jacksoni õpistiilide visandaja (*Learning Styles Profiler, LSP*)¹⁹.

Neljandasse rühma koondati käsitlused, milles õpistiili peetakse paindlikuks õpieelistuseks, see tähendab, et see on kujundatav, kuid kokkuvõttes siiski võrdlemisi vähesel määral. Selles rühmas on näiteks Kolbi kogemusõppe mudel ning õpistiililoend (*Learning Style Inventory, LSI*), Honey ja Mumfordi käsitlus ning nende õpistiilide küsimustik (*Learning Styles Questionnaire, LSQ*) ning siinse uuringu empiiriliste andmete kogumisel kasutatud Allinsoni ja Hayesi intuiitiivne-analüütiline stiilitelg kognitiivse stiili indeksiga (*CSI*).²⁰

Viiendasse rühma on koondatud käsitlused, milles õpistiil on muudetav. Räägitakse pigem õpistrateegiatest, mida on võimalik õpingute käigus kujundada. Siia kuulub näiteks Entwistle'i mudel viie mõõtevahendiga (näiteks *Approaches to Studying Inventory, ASI; Approaches and Study Skills Inventory for Students, ASSIST*) ning Vermunti käsitlus ning tema õpistiilide loend (*Inventory of Learning Styles, ILS*).²¹

Artikli selles osas tutvustati üht võimalust süstematiseerida õpistiilide mudeleid ja mõõtevahendeid. Järgnevad selgitused, kuidas kasutatakse kognitiivse stiili mõistet siinses artiklis.

¹⁶ Instrumendid ja teooria nimetatud artikli eelmises osas.

¹⁷ Coffield, Moseley, Hall, Ecclestone 2004, p. 36, pp. 40–46.

¹⁸ Coffield, Moseley, Hall, Ecclestone 2004, p. 47.

¹⁹ *Ibid.*, p. 57.

²⁰ *Ibid.*, pp. 61–89.

²¹ *Ibid.*, pp. 90–118.

3. Allinsoni ja Hayesi kognitiivse stiili indeks ning selle abil tehtud uuringute tulemusi

Enne nimetasime mitmeid autoreid, kes on tegelenud õpistiili ja kognitiivse stiili mõistete määratlemisega ning on loonud instrumente nende stiilide mõõtmiseks ja identifitseerimiseks. Siinses töös on mõõtmisvahendina kasutatud Allinsoni ja Hayesi kognitiivse stiili indeksit (*Cognitive Style Index, CSI*)²². Mõõtevahend on loodud kognitiivse stiili ühemõõtmelisest kontseptsioonist lähtudes ning kirjeldab kaht polaarset mõtlemisstiili: intuiivset ning analüütilist mõtlemist, mille vahele jääb veel kolm stiili. Mõõtevahend kujutab 38-väitelist enesekohaste hinnangute testi, millest iga väite juures on võimalik valida üks kolmest variandist: (1) see väide iseloomustab mind (õige), (2) pole kindel, kas see väide iseloomustab mind (kahtlen), (3) see väide ei iseloomusta mind (vale). Iga vastusega on võimalik teenida 0, 1 või 2 punkti. Maksimumpunktide arv on 76 ja miinimum 0. Mida suurem punktisumma, seda analüütilisema mõtlejaga on tegemist, mida väiksem punktisumma, seda intuiivsem mõtlemisstiil vastajal on.²³

Kognitiivse stiili indeksit kasutades on kogutud andmeid nii töötavate spetsialistide kui ka üliõpilaste kohta väga erinevatest tegevusvaldkondadest, põhiliselt siiski müügikorraldajate, ettevõtjate, ärianduse üliõpilaste kohta, aga ka raamatupidajate, IT-spetsialistide, näitlejate ning nõustamise, õiguse, arvutisüsteemide ja turismi eriala üliõpilaste kohta²⁴. CSIga on tehtud sadakond võrdlevat uuringut. Näiteks on omavahel võrreldud rahvusrühmi. Leitud on, et Inglismaa müügikorraldajad said võrdluses India, Jordaania, Nepali, Venemaa ja Singapuri ametikaaslastega väiksemaid punktisummasid, nad on seega teiste uuritutega võrreldes pigem intuiivse mõtlemisstiiliga. Loetletud tulemuste kasutamisel on siiski oluline meeles pidada, et kognitiivseid stiile on testitud enesekohaste hinnangute kaudu ning kultuuride erinevused võivad määravaks teguriks osutada just selliste hinnangute andmisel. Sellisel juhul ei oleks tegemist erinevustega kognitiivsetes stiilides – oleks keeruline tõmmata joont selle vahel, kas eri kultuuride esindajatel on eri mõtlemisstiil või on asi selles, et tendentsid enesehinnangut avaldada või muu normkäitumine on kultuuriti erinevad.

²² Allinson, C. W. & Hayes, J. 2012. The Cognitive Style Index: Technical Manual and User Guide. <<http://www.talentlens.co.uk/assets/legacy-documents/71874/csi-manual.pdf>>, (13.01.2014). [Allinson, Hayes 2012]

²³ Allinson, Hayes 2012, p. 1.

²⁴ *Ibid.*, p. 45–48.

Tutvustatud uuringu tulemuste põhjal tehtud järeldused paigutavad kõige intuiitivsema stiiliga rühmad Põhja-Euroopasse (uuringus esindatud Saksamaa), inglise keelt kõnelevatesse riikidesse (Suurbritannia, Austraalia) ning romaani keeli kõnelevatesse riikidesse (Prantsusmaa), kõige analüütilisema stiiliga seevastu arengumaadesse (India, Nepal, Singapur, Hongkong) ning araabia maadesse (Jordaania). Samas kaalusid autorid ka teist kategoriseerimise varianti, mille puhul võetaks aluseks pigem uuritavate maade industriaalse arengu tase kui nende geograafiline asend.²⁵ Kõnesolevas uuringus oli liigituse põhialuseks siiski võetud Roneni ja Shenkari kultuurikoogi skeem, mida on täiendanud Hickson ja Pugh²⁶.

Kõnesolnud uuringule järgnes rida lääne ja ida kultuure võrdlevaid töid, mis toetavad selle tulemusi. Näiteks leidsid Sadler-Smith, Spicer ja Tsang²⁷, et Hongkongi müügikorraldajate-ettevõtjate CSI punktisummad on suuremad, seega mõtlemisstiil analüütilisem kui nende kolleegidel Inglismaalt. Hongkongi, Egiptuse ja Inglismaa müügikorralduse eriala magistri- ja doktoriõppe üliõpilaste võrdlusest selgus samuti, et kõige väiksemad skoorid, seega kõige intuiitivsem stiil on Inglismaa üliõpilastel²⁸. Samuti on Ameerika ning Hiina tarkvarainsenere võrreldes leitud, et viimaste kognitiivne stiil on analüütilisem²⁹.

Kultuurirühmade võrdluste kõrval on kognitiivset stiili silmas pidades kõrvutatud ka naisi ja mehi. Mitmes töös, kus on uuritud magistri- ja doktoriõppe üliõpilasi, on leitud, et naiste ja meeste rühma võrdluses saavad naised suuremaid CSI punktisummasid kui mehed, on niisiis meestega võrreldes

²⁵ Allinson, C. W. & Hayes, J. 2000. Cross-national differences in cognitive style: Implications for management. – *International Journal of Human Resource Management*, 11, pp. 161–170.

²⁶ Hickson, D. J. & Pugh, D. S. 1995. *Management Worldwide: The Impact of Societal Culture on Organizations Around the Globe*. Harmondsworth: Penguin.

²⁷ Sadler-Smith, E.; Spicer, D. P. & Tsang, F. 2000. Validity of the Cognitive Style Index: Replication and extension. – *British Journal of Management*, 11, pp. 175–181. [Sadler-Smith, Spicer & Tsang 2000]

²⁸ Savvas, M.; El-Kot, G. & Sadler-Smith, E. 2001. Comparative study of cognitive styles in Egypt, Greece, Hong Kong and the UK. – *International Journal of Training and Development*, 5, pp. 64–73.

²⁹ Papavero, E. M. 2005. Software Engineers in China and the US: A Comparison of Cognitive Styles. Poster Presented at the American Psychological Association Convention. <http://www.elena.com/handout_text.pdf>, (28.12.2014).

analüütilisema kognitiivse stiiliga^{30, 31, 32, 33}. On ka uuringuid, mille tulemused näitavad, et analüütiline stiil on omane pigem meestele. Viimati nimetatud tulemuste juures pole aga leitud erinevuse statistilist olulisust. Märkimist väärib ka asjaolu, et viimati nimetatud uuringute puhul olid valimis põhiliselt juba töötavad spetsialistid.^{34, 35, 36}

Hayes, Allinson ja Armstrong³⁷ on arvanud, et sellised erinevused nais- ja meesüliõpilaste kognitiivses stiilis muutuvad, stiilid ühtlustuvad, kui asutakse spetsialistina tööle ning vahetatakse üliõpilase roll spetsialisti oma vastu. Selle järelduse aluseks on Allinsoni ja Hayesi³⁸ järgi organisatsioonikäitumise struktuuriline ning sookultuuriline käsitlus. Täpsemalt kätkeb nimetatud käsitlus ideed, et meeste ja naiste töökäitumist määravateks teguriteks on meeste domineerimine organisatsioonis pakutavate võimaluste juures ning võimustruktuurides. Organisatsiooni liikmete individuaalseid karakteristiku- kuid peavad autorid seejuures kõrvaliseks. Veel arvavad autorid, et naised kohanevad valitsevate kõvade väärtustega ning käituvad nende järgi.³⁹

Uuri- jaid on huvitanud ka kognitiivse stiili ja ametipositsiooni vahe- lised seosed. Selles valdkonnas on leitud, et kogenumad müügikorraldajad

³⁰ Allinson, C. W. & Hayes, J. 1996. The Cognitive Style Index: A measure of intuition analysis for organisational research. – Journal of Management Studies, 33, 119–135. [Allinson, Hayes 1996]

³¹ Doucette, P. A.; Kelleher, W. E.; Murphy, H. J. & Young, J. D. 1998. Cognitive style and law students in Eastern Canada: preliminary findings. – College Student Journal, Vol. 32, No. 2, pp. 206–214.

³² Hayes, J.; Allinson, C. W. & Armstrong, S. J. 2004. Intuition, women managers and gendered stereotypes. – Personnel Review, 33, pp. 403–417.

³³ Backhaus, K. & Liff, J. P. 2007. Cognitive styles and approaches to studying in management education. – Journal of Management Education, Vol. 31, No. 4, pp. 445–466.

³⁴ Allinson, C. W.; Chell, E. & Hayes, J. 2000. Intuition and entrepreneurial performance. – European Journal of Work and Organizational Psychology, Vol. 9, No. 1, pp. 31–43. [Allinson, Chell, Hayes 2000]

³⁵ Doyle, W.; Fisher, R. & Young, J. D. 2002. Entrepreneurs: relationships between cognitive style and entrepreneurial drive. – Journal of Small Business and Entrepreneurship, 16, pp. 2–20. [Doyle, Fisher, Young 2002]

³⁶ Hill, J.; Puurula, A.; Sitko-Lutek, A. & Rokowska, A. 2000. Cognitive style and socialisation: an exploration of learned sources of style in Finland, Poland and the UK. – Educational Psychology, Vol. 20, No. 3, pp. 285–305.

³⁷ Hayes, J.; Allinson, C. W. & Armstrong, S. J. 2004. Intuition, women managers and gendered stereotypes. – Personnel Review, 33, pp. 403–417.

³⁸ Allinson, Hayes 2012, p. 17.

³⁹ *Ibid.*, p. 17.

kalduvad võrdluses nende nooremate kolleegidega saama väiksemaid CSI punktisummasid, seega olema pigem intuiitiivse stiiliga^{40, 41, 42}.

Ettevõtjaks olemise ning kognitiivse stiili vaheline seos ilmneb aga selles, et omanikud-müügikorraldajad ja ettevõtjad kalduvad keskastme müügikorraldajatega võrreldes olema intuiitiivsema kognitiivse stiiliga^{43, 44}.

Edasi räägime probleemist, millega teemakohast kirjandust otsides ning selle analüüsi käigus kokku tuli puutuda. Selgus, et mitmesuguste rühmade võrdluste kõrval pole uuritud ega kõrvutatud konkreetselt kahe või enama eriala esindajate rühmi. Allinson ja Hayes väidavad, et loomeerialade või ettevõtjate kognitiivne stiil on pigem intuiitiivne. Põhjenduseks toovad nad asjaolu, et loomeerialade esindajatel on kalduvus või ka vajadus mõelda pigem mittekonventsionaalselt, divergentselt, samal ajal kui näiteks raamatupidajad või juristid esindavad enam distsiplineeritud analüütilist stiili. Vastavate seisukohtade puhul on aluseks võetud 20 aasta uurimused, milles pole aga konkreetselt erialade võrdlusele keskendutud.⁴⁵

Hoolimata nimetatud probleemist või siis just tänu sellele probleemile sündis lõplik otsus teha sinne uuring ning uurida, kas loomeerialade üliõpilaste kognitiivsetes stiilides on erinevusi. Erialad laienesid töö käigus loomevaldkondadeks, kuna erialade kaupa oleks rühmad olnud liiga väiksed, et nende põhjal usaldusväärseid järeldusi teha.

4. Meetod

Artikli järgnevas osas tutvustatakse uuringu üldkogumit, valimit ning kasutatud andmekogumismeetodit. Uuring korraldati Tartu ülikooli Viljandi kultuuriakadeemias, valim moodustus järgmiste protseduuride kaudu: osakondadest koguti üliõpilaste nimekirjad, nende alusel saadeti kõigile üliõpilastele LimeSurveytest kutse uuringus osaleda. Üldkogumist, 593 üliõpilasest, täitis testi 254. Lisaks oli 48 üliõpilast testi avanud, kuid esitamata jätnud, niisiis

⁴⁰ Allinson, Hayes 1996.

⁴¹ Löffström, E. 2005. Intuition and analysis at work: The role of cognitive style in experiences of work contexts. Helsinki, Finland: Helsinki University Press. <<https://helda.helsinki.fi/bitstream/handle/10138/19865/intuitio.pdf?sequence=2>>, (01.06.2014). [Löffström 2005]

⁴² Sadler-Smith, Spicer & Tsang 2000.

⁴³ Allinson, Chell, Hayes 2000.

⁴⁴ Doyle, Fisher, Young 2002.

⁴⁵ Allinson, Hayes 2012, p. 22.

oli vastajaid 48,2% kutsuist. Valimikalkulaatori järgi on selle üldkogumi representatiivse valimi suurus 233 (usaldusnivoo 95%, usaldusvahemik 5). Kuna tegemist oli kõikse valimiga, millest ligi pooled vastasid – vastajaid oli kokku üle 233 –, võib valimit pidada representatiivseks.

Uuritavad üliõpilased on järgmistest loomevaldkondadest: esituskunstid ($n = 48$), muusika ($n = 89$), rakenduskunstid ($n = 51$), korraldustöö ($n = 66$). Põhiosas on tegemist 4-aastase rakenduskõrghariduse õppekavadega (lühidalt RAK, maht 240 EAP-d), lisaks üks bakalaureuseõppekava (BA) ning kolm magistriõppekava (MA).

Edasi loetletakse kõik osalenud üliõpilaste õppekavad, mõnel juhul erialad, ning märgitakse, mis loomevaldkonda need selles uuringus paigutasid. Esituskunsti valdkonnas on tantsukunsti ja teatrikunsti õppekava üliõpilased, mõlemad RAK õppekavad. Muusika valdkonna moodustasid pärimusmuusika (RAK) ning rütmimuusika (RAK) eriala, koolimuusika (BA), muusikapedagoogika (MA), pärimusmuusika (MA) õppekavad. Rakenduskunsti valdkonna moodustasid rahvusliku tekstiili (RAK), rahvusliku ehituse (RAK), rahvusliku metallitöö (RAK) ning pärandtehnoloogia (MA), ühtlasi ka butafoori-dekoraatori (RAK), valguskujundaja (RAK), etenduskunsti multimeedia spetsialisti (RAK) eriala üliõpilased. Viimane oli korraldustöö valdkond, mille moodustasid kultuurikorralduse (RAK), huvijuhi-loovtegevuse õpetaja (RAK) ning lavastuskorralduse (RAK) eriala üliõpilased.

Andmed koguti elektroonilises vormis, rakendades Allinsoni ja Hayesi kognitiivse stiili indeksi eestikeelset versiooni. Tõlge vaadati üle testi näilise valiidsuse seisukohast. Sõnastuse mõistetavust testiti üliõpilasarühma ($n = 10$) abil. Võttes arvesse eksperdihinnangut ning eeltestitud üliõpilaste kommentaare, tehti testi parandused ning seejärel kasutati testi uuringus. Kasutatava küsimustiku sisemise reliaabluse koefitsient on $\alpha = 0,834$.

5. Tulemused

Järgnevalt esitatakse uuringu tulemused. Nelja üliõpilasarühma valimite võrdluses on näha tulemuste erinevusi (vt tabel 1). Esituskunsti üliõpilaste CSI keskmine on $M = 32,04$, muusika valdkonna üliõpilastel on see $M = 38,49$, käsitöö üliõpilastel $M = 38,22$, korraldustöö üliõpilastel $M = 34,70$. Kõige väiksemad skoorid igas rühmas on järgmised: esituskunsti valdkonnas 8, muusikas 3, rakenduskunstides 15 ning korraldustöös 10. Kõige suuremad skoorid on esituskunsti valdkonnas 57, muusikas 70, rakenduskunstides 55, korraldustöös 57.

Edasi võrreldi rühmi sõltumatute rühmade t-testiga. Selgus, et statistiliselt oluline on erinevus esituskunside ja muusika valdkonna üliõpilaste kognitiivse stiili indeksi keskmistes [$t(135) = -2,983$; $p = 0,003$; efekti suurusega $r = -0,267$] ning esituskunside ja rakenduskunside üliõpilaste indeksi võrdluses [$t(97) = -3,060$; $p = 0,003$; $r = -0,294$]. Teiste kombinatsioonide, s.o esituskunside ja korraldustöö, muusika ja rakenduskunside, muusika ja korraldustöö ning rakenduskunside ja korraldustöö üliõpilaste võrdlemisel statistiliselt olulisi erinevusi ei leitud.

Tabel 1. Loomevaldkondade üliõpilaste CSI tulemused

Loomevaldkond	<i>n</i>	CSI keskmine	Standardhälve	Standardviga
Esituskunstid	48	32,04	10,097	1,457
Muusika	89	38,49	13,015	1,380
Rakenduskunstid	51	38,22	9,971	1,396
Korraldustöö	66	34,70	11,041	1,359

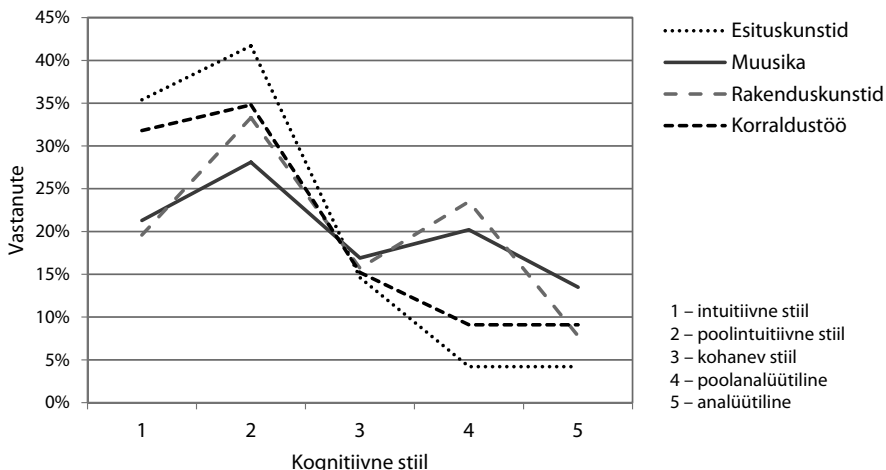
CSI tulemuse alusel võib öelda, millist viiest kognitiivsest stiilist vastaja kasutab. Need stiilid on intuitiivne, poolintuitiivne, kohanev, poolanalüütiline, analüütiline⁴⁶. Joonisel 1 on näha nelja loomevaldkonna stiilide võrdlus (ühe või teise stiili olemasolu on toodud protsentides – näidatud on stiili osakaal vastavas loomevaldkonnas). Selgub, et kõigis rühmades on kõige enam poolintuitiivse stiili esindajaid ning kõige vähem analüütilise stiili esindajaid. Erinevus ilmneb aga poolanalüütilise stiili kasutamises: kõige enam on seda muusika ja rakenduskunside rühmas, kõige vähem esituskunside rühmas.

Esituskunstides jaotuvad üliõpilased stiilide alusel järgmiselt: poolintuitiivne (41,7% vastanuist), sellele järgneb intuitiivne (35,4%), edasi kohanev stiil (14,6%) ning võrdselt on poolanalüütilisi ja analüütilisi vastajaid (4,2%). Korraldustöö üliõpilaste jaotus on järgmine: poolintuitiivne (34,8%), intuitiivne (31,8%), edasi kohanev stiil (15,2%) ning võrdselt poolanalüütilisi ja analüütilisi vastajaid (9,1%).

Eelnevatest erineva, kuid omavahel sarnase kujuga on muusika ja rakenduskunside üliõpilaste graafikud. Muusika valdkonna üliõpilaste hulgas on nagu eelnevateski rühmades kõige enam poolintuitiivset stiili (28,1%), sellele järgneb intuitiivne (21,3%), siis aga poolanalüütiline stiil (20,2%), seejärel kohanev (16,9%) ning viimasena analüütiline (13,5%). Rakenduskunstides on järjestus eelnevatest erinev: poolintuitiivne (33,3%), poolanalüütiline

⁴⁶ Allinson, Hayes 2012, p. 4.

(23,5%), intuiitiivne (19,6%), kohanev (15,7%) ning viimasena analüütiline stiil (7,8%).



Joonis 1. Loomevaldkondade võrdlus kognitiivsete stiilide alusel

Niisiis võib öelda, et kõige enam on kõigi valdkondade üliõpilaste hulgas neid, kes kasutavad poolintuiitiivset stiili, ning kõige vähem neid, kes kasutavad analüütilist. Lisaks on veel näha sarnasust esituskunstud ja korraldustöö üliõpilaste rühma vahel selles, et kohaneva stiiliga üliõpilasi on rohkem kui poolanalüütilise stiiliga. Sarnasus muusika ja rakenduskunstud üliõpilaste rühma vahel on aga selles, et poolanalüütilise stiiliga üliõpilasi on rohkem kui kohaneva stiiliga üliõpilasi.

Kui vaadata naiste ja meeste tulemusi, siis on valimite põhjal vastanute keskmistes näha tendentsi naiste intuiitiivse mõtlemisstiili ülekaalule ($M = 35,74$) võrreldes meestega ($M = 37,78$; vt tabel 2). Samas ei näita t-testi tulemused statistiliselt olulist erinevust nendes andmetes. Meeste väikseim skoor oli 12, suurim 70; naiste väikseim skoor oli 3, suurim 64.

Tabel 2. Naiste ja meeste CSI tulemused

Soorühm	n	CSI keskmine	Standardhälve	Standardviga
Mehed	68	37,78	12,673	1,537
Naised	184	35,74	11,246	0,829

Edasi on toodud tulemused earühmade võrdluses. Testis oli oma vanuse märkimiseks antud 7 earühma: „...–19”, „20–24”, „25–29”, „30–34”, „35–39”, „40–

44”, „45–...”. Et üliõpilaste arv earühmades ühtlasemalt jaotuks, on analüüsi võetud järgmised rühmad: „...–19”, „20–24”, „25–29”, „30–39”, „40–...”.

Earühmade võrdluses jääb silma rühma „40–...” statistiliselt oluline erinevuse teistest rühmadest. Järgnevalt esitatakse kõigi rühmade keskmised ning väikseimad ja suurimad skoorid. Kõige noorema earühma „...–19” keskmine oli $M = 32,43$ (vt tabel 3), väikseim skoor 15, suurim 54; earühmas „20–24” $M = 35,76$, väikseim skoor 8, suurim 58; keskmises earühmas, „25–29”, $M = 35,29$, väikseim skoor 15, suurim 70; earühmas „30–39” $M = 35,69$, väikseim skoor 3, suurim 64; kõige vanemas earühmas „40–...” $M = 42,48$, väikseim skoor 19, suurim 59.

Esimese ja teise earühma võrdlus (alustades nooremast) ei näita statistiliselt olulist erinevust, sama on esimese ja kolmanda earühma võrdluse ning esimese ja neljanda earühma võrdlusega, esimese ja viienda (kõige noorema ja vanema earühma võrdlus) näitab aga statistilist erinevust [$t(41) = -2,800$; $p = 0,008$]. Teise ja kolmanda earühma keskmiste võrdluses statistiliselt oluline erinevus puudub, teise ja neljanda võrdluses samuti, teise ja viienda rühma võrdlus näitab statistiliselt olulist erinevust [$t(153) = -3,040$; $p = 0,003$]. Kolmanda ja neljanda earühma keskmistes statistiliselt oluline erinevus puudub, kolmanda ja viienda rühma puhul näitab test statistiliselt olulist erinevust [$t(83) = -2,868$; $p = 0,005$]. Neljanda ja viienda earühma keskmistes näitab test samuti statistiliselt olulist erinevust [$t(56) = -2,221$; $p = 0,030$].

Tabel 3. Earühmade CSI tulemused

Earühm	<i>n</i>	CSI keskmine	Standardhälve	Standardviga
...–19	14	32,43	13,965	3,732
20–24	126	35,76	11,016	0,981
25–29	56	35,29	11,695	1,577
30–39	29	35,69	13,546	2,516
40–...	29	42,48	9,368	1,740

Kokkuvõttes võib öelda, et esituskunstide rühm erines muusika ja rakendus kunstide rühmast, olles teistest intuiitivsema stiiliga. Kognitiivsete stiilide kohta võib öelda, et kõige enam oli igas rühmas poolintuiitivse stiili esindajaid, kõige vähem analüütilise stiili esindajaid. Mees- ja naisõppurite kognitiivsetes stiilides olulisi erinevusi ei täheldatud. Earühmade võrdluses oli statistiliselt oluline erinevus üle 40-aastaste ja kõigi nooremate rühmade vahel. Vanemad õppurid olid noorematest analüütilisemad.

6. Arutelu

Arutlusosas kõrvutatakse uuringus saadud tulemusi varem Allinsoni ja Hayesi kognitiivse stiili indeksi abil tehtud uuringute tulemustega ning esitatakse järeldused ja võimalikud edasised suunad samateemaliste uuringute tarvis.

Varem on Allinsoni ja Hayesi kognitiivse stiili indeksiga uuritud üle saja rühma kognitiivseid stiile⁴⁷. Võrreldes ükshaaval kõigi nelja loomevaldkonna üliõpilaste tulemusi teiste valdkondade ja erialade tulemustega, on näha, et kuigi muusika ja rakenduskunste üliõpilased osutusid siinses uuringus teistest analüütilisemateks, paigutuvad need võrdluses teiste uuringute tulemustega siiski 30 väiksema CSI punktisummaga rühma hulka – ka need kaks üliõpilasarühma on võrdlemisi intuitiivse kognitiivse stiiliga.

Korraldustöö ja esituskunste üliõpilaste CSI punktisummad jäävad võrdluses rühmadega varasematest uuringutest kümne intuitiivsema kognitiivse stiiliga rühma hulka. Selles osas toetavad siinse uuringu tulemused Allinsoni ja Hayesi seisukohta, et esituskunste valdkond eeldab selles tegutsevalt isiksuselt keskmisest divergentsemat mõtlemist⁴⁸. Samas väärrib põhjalikumat analüüsi küsimus, miks siis muusika ning rakenduskunste üliõpilaste mõtlemisstiil võrreldes esituskunste üliõpilastega analüütilisem on. Peaks ju ka neis loomevaldkondades uuenduslikkus ning divergensus eelistatud olema.

Tuleb märkida, et kui muusika ja rakenduskunste üliõpilased olid mõne ühiku võrra analüütilisemad kui korraldustöö ja esituskunste üliõpilased, siis võis tulemusi mõjutada asjaolu, et neis kahes rühmas oli kõige enam üliõpilasi earühmast „40–...” (muusikute seas 21,3% ning rakenduskunstes 15,7% kõigist vastanutest). Esituskunste valdkonnas puudusid selle earühma esindajad üldse, korraldustöö üliõpilaste hulgas oli earühma „40–...” esindajaid 3% kõigist vastanud üliõpilastest. Samuti võib tulemusi mõjutada vanuse ja eriala spetsiifika koostoime.

Ea ja kognitiivse stiili vahelisi seoseid pole CSI vahendusel varem otseselt uuritud. Küll aga on võrreldud eri ametiastmetel töötavate spetsialistide kognitiivseid stiile. Kui eeldada, et vanus ja ametipositsioon on seotud, siis näeme, et siinse uuringu tulemused ei toeta varasemate uuringute

⁴⁷ Eelnevate uuringute tulemusi näeb kokkuvõtlikult: **Allinson & Hayes** 2012, pp. 45–48.

⁴⁸ **Allinson & Hayes** 2012, p. 22.

põhijäreldusi (töö)kogemuse ja intuiitse stiili positiivse seose kohta^{49, 50}. Siinse uuringu tulemused näitavad üle 40-aastaste üliõpilaste rühma statistiliselt olulist erinevust kõigist teistest vanuserühmadest, mis räägib pigem vanuse ja analüütilise kognitiivse stiili vahelisest positiivsest seosest.

Üheks võimalikuks põhjuseks võib pidada asjaolu, et rühm „40–...” on sündinud ja kasvanud noorematest earühmadest erinevas kultuurilises keskkonnas. Viimase 20 aasta jooksul on Eesti ühiskonnas ja kultuuris toimunud muutused, liigutud on pigem pehmete väärtuste poole. Sellised muutused võivad kognitiivse stiili kujunemisel olla oluliseks teguriks, kui võtta eelduseks ja võrdluseks eeltoodud kultuuridevaheliste uuringute tulemused. Niisiis võib öelda, et 1960.–70. aastatel sündinud on võrdluses 1980ndatel ja hiljem sündinutega kasvanud erinevas kultuuriruumis, ning võimalik, et just seetõttu erinevad nende rühmade kognitiivsed stiilid (artikli 3. osas oli juttu kognitiivsete stiilide erinevustest kultuuriti).

Naiste ja meeste võrdluses on suuremas osas varasemates uuringutes jõutud järeldusele, et naised erinevad meestest statistiliselt olulisel määral ning et naiste CSI skoorid on suuremad (naised esindavad pigem analüütilist mõtlemist). Siinse uuringu tulemused kahe soorühma vahel statistiliselt olulist erinevust ei näidanud ning valimi põhjal oli hoopis meeste punktisumma keskmine suurem, seega võib neil olla analüütilisem kognitiivne stiil kui naistel.

Küsimusi tekitab ka asjaolu, et nii muusika kui ka rakenduskunstide rühmas on ülekaalus poolintuiitse stiil, üle 20% osakaal on samas ka poolanalüütilisel stiilil. Kohaneva stiili protsent paistab kõigis rühmades olevat sarnane (ligikaudu 15%). Esituskunstide ja korraldustöö rühmas on ülekaalus poolintuiitse stiil, sellele järgneb aga intuiitse stiil. Skaala analüütilisele poole jäävate stiilide osakaal on ühtlaselt väike (vastavalt 8,4 ja 18,2%). Kuidas ja mil määral mõjutab see asjaolu rühma tööd, kui õpimeetoditena kasutatakse mänge või rühmatöid?

Võimalik, et siinse töö tulemustes peitub vihje sellele, millest lähtuda, kui valida õpimeetodeid ning kursuse kavandamist, samuti antavaid instruktsioone ühe aine raames muuta või mitmekesistada. Oluline on ju, et õpiprotsess oleks nii meeldiv kui ka tõhus eri õppekavade üliõpilastele, samuti eri kognitiivsete stiilidega üliõpilastele ühe õppekava raames.

⁴⁹ Löffström 2005.

⁵⁰ Sadler-Smith, Spicer & Tsang 2000.

Täpsemate suuniste jaoks on olemasolevale infole lisaks vaja põhjalikumalt uurida kognitiivse stiili ning õpimeetodi eelistuste vahelisi seoseid. Samuti tuleks täita lünk kognitiivse stiili püsivuse või muutumise uurimises, teadaolevalt puuduvad selles osas vajalikud uuringud⁵¹.

Kirjandus

- Allinson, C. W.; Chell, E. & Hayes, J.** 2000. Intuition and entrepreneurial performance. – *European Journal of Work and Organizational Psychology*, Vol. 9, No. 1, pp. 31–43.
- Allinson, C. W. & Hayes, J.** 1996. The Cognitive Style Index: A measure of intuition analysis for organisational research. – *Journal of Management Studies*, 33, pp. 119–135.
- Allinson, C. W. & Hayes, J.** 2000. Cross-national differences in cognitive style: Implications for management. – *International Journal of Human Resource Management*, 11, pp. 161–170.
- Allinson, C. W. & Hayes, J.** 2012. *The Cognitive Style Index: Technical Manual and User Guide*.
<<http://www.talentlens.co.uk/assets/legacy-documents/71874/csi-manual.pdf>>, (13.01.2014).
- Armstrong, S. J.; Allinson, C. W. & Hayes, J.** 2004. The effects of cognitive style on research supervision: A study of student-supervisor dyads in management education. – *Academy of Management Learning and Education*, Vol. 3. No. 1, pp. 41–63.
- Backhaus, K. & Liff, J. P.** 2007. Cognitive styles and approaches to studying in management education. – *Journal of Management Education*, Vol. 31, No. 4, pp. 445–466.
- Coffield, F.; Moseley, D.; Hall, E. & Ecclestone, K.** 2004. Learning styles and pedagogy in post-16 learning: A systematic and critical review. <[http://skills.nl/lerenlerenu/bronnen/Learning styles by Coffield e.a..pdf](http://skills.nl/lerenlerenu/bronnen/Learning%20styles%20by%20Coffield%20e.a..pdf)>, (10.12.2014).
- Doucette, P. A.; Kelleher, W. E.; Murphy, H. J. & Young, J. D.** 1998. Cognitive style and law students in Eastern Canada: preliminary findings. – *College Student Journal*, Vol. 32, No. 2, pp. 206–214.
- Doyle, W.; Fisher, R. & Young, J. D.** 2002. Entrepreneurs: relationships between cognitive style and entrepreneurial drive. – *Journal of Small Business and Entrepreneurship*, 16, pp. 2–20.
- Furnham, A.** 2012. Intelligence and intellectual styles. – Zhang, L.; Sternberg, R. & Rayner, S. (eds.) *Handbook of Intellectual Styles: Preferences in Cognition, Learning and Thinking*, pp. 173–192. Springer: New York.

⁵¹ **Furnham, A.** 2012. Intelligence and intellectual styles. – Zhang, L.; Sternberg, R. & Rayner, S. (eds.) *Handbook of Intellectual Styles: Preferences in Cognition, Learning and Thinking*. Springer: New York, p. 187.

- Hayes, J.; Allinson, C. W. & Armstrong, S. J.** 2004. Intuition, women managers and gendered stereotypes. – *Personnel Review*, 33, pp. 403–417.
- Hickson, D. J. & Pugh, D. S.** 1995. *Management Worldwide: The Impact of Societal Culture on Organizations Around the Globe*. Harmondsworth: Penguin.
- Hill, J.; Puurula, A.; Sitko-Lutek, A. & Rokowska, A.** 2000. Cognitive style and socialisation: an exploration of learned sources of style in Finland, Poland and the UK. – *Educational Psychology*, Vol. 20, No. 3, pp. 285–305.
- Kirton, M.** 1976. Adaptors and innovators: A description and measure. – *Journal Of Applied Psychology*, 61(5), pp. 622–629.
- Kirton, M.; Bailey, A. & Glendinning, W.** 1991. Adaptors and Innovators: Preference for Educational Procedures. – *Journal of Psychology*, 125(4), pp. 445–455.
- Komsaare, A.** 2014. Cognitive Style and a Field of Studies: Comparison of Art Students and Leisure Time Management Students in Estonia. – *International Journal of Arts and Sciences*, Vol. 7, No. 4, pp. 597–604.
- Löfström, E.** 2005. *Intuition and analysis at work: The role of cognitive style in experiences of work contexts*. Helsinki, Finland: Helsinki University Press.
<<https://helda.helsinki.fi/bitstream/handle/10138/19865/intuitio.pdf?sequence=2>>, (03.11.2014).
- Papavero, E. M.** 2005. *Software Engineers in China and the US: A Comparison of Cognitive Styles*. Poster Presented at the American Psychological Association Convention. <http://www.elena.com/handout_text.pdf>, (28.12.2014).
- Rayner, S.; Riding, R.** 1997. Towards a Categorisation of Cognitive Styles and Learning Styles. – *Educational Psychology: An International Journal of Experimental Educational Psychology*, Vol. 17, No 1–2, pp. 5–27.
- Sadler-Smith, E.; Allinson, C. W. & Hayes, J.** 2000. Learning preferences and cognitive style: Some implications for continuing professional development. – *Management Learning*, Vol. 31, No. 2, pp. 239–256.
- Sadler-Smith, E.; Spicer, D. P. & Tsang, F.** 2000. Validity of the Cognitive Style Index: Replication and extension. – *British Journal of Management*, 11, pp. 175–181.
- Savvas, M.; El-Kot, G. & Sadler-Smith, E.** 2001. Comparative study of cognitive styles in Egypt, Greece, Hong Kong and the UK. – *International Journal of Training and Development*, 5, pp. 64–73.
- Witkin, H. A.; Moore, C. A.; Goodenough, D. R. & Cox, P. W.** 1977. Field-Dependent and Field-Independent Cognitive Styles and Their Educational Implications. – *Review of Educational Research*, Vol. 47, No. 1, pp. 1–64.
- Zhang, L.; Sternberg, R. & Rayner, S.** 2012. Intellectual Styles: Challenges, Milestones, and Agenda. – Zhang, L.; Sternberg, R. & Rayner, S. (eds.). *Handbook of Intellectual Styles: Preferences in Cognition, Learning and Thinking*. Springer: New York, pp. 173–192.

AURIKA KOMSAARE

TÜ Viljandi Kultuuriakadeemia kultuuridevahelise kommunikatsiooni lektor