

N. R E E K

JUHI OTSUS

JA SELLE KUJUNEMINE

“SÕDURI” VÄLJAANNE, TALLINNAS 1927

Äärtähendus: Käesoleva töö olen ette võtnud eesmärgiga—kergendada ohvitseridele praktiliste tööde sooritamist taktika alal.

Allikateks on minul olnud:

- 1) *Instruction provisoire sur l'emploi tactique des Grandes Unites* 1924 (Belgia); — alusallikas.
- 2) *Colonel Lemoine — Tactique Generale (Ecole Superieure de Guerre 1922)*; — meetodi allikas.
Abiallikad:
- 3) *Instruction provisoire sur l'emploi tactique des Grandes Unites* (Prantsuse).
- 4) *Führung und Gefecht der verbundenen Waffen 1921*,
- 5) *Lt. Colonel Lucas — Des methodes de commandement*

I. Üldmõisted.

Kui võtta vaatluse alla üksiku inimese ehk inimeste koondise teadlikku tegevust, näit.: tööstuse, poliitika, põllumajanduse jne. aladel, siis näeme, et iga sarnane teadlik ning kaalutud tegevus alati algab ja pea igakord lõpeb vastava kindla otsuse järele. Iga sarnase otsuse eel käib otsuse tegija mõistuses teatav kaalumistöö, milles otsustaja kaalub, kuidas temale antud võit ta enda poolt ülesseatud ülesannet kõige k e r g emalt ja k õ i g e k a s u l i k u m a l t läbiviia. Kaalub põhju s i, milleks tegevus sünnib ja teeb kindlaks need resultaadid, mida antud ülesandega tahetakse kätte saada, kaalub tingimusi, milles tegevus peab sündima ja arenema, kaalub läbiviimise võimalusi ning takistuste ja s o o d u s t u s t e m õ j u s e l l e.

Sõjalises tegevuses otsusel on kapitaalne tähtsus.

Napoleon sel puhul kirjutab: «Otsustamine on aktsiooni (tegevuse) tähtsaim osa» („*La prise d'une decision est la partie divine de l'acti'on*”) ja oma memuaarides, kirjutatud St. Helena'l ning märgitud 25. detsembril 1817. aas-tal, täiendab ta oma mõtet järgmiselt: „H ä ä sõjavägi oleks see, kus iga ohvitser teaks, mis tal igas olukorras tuleb teha. Parim sõjavägi on aga see, kes seisab lähemal sellele ideaalile.”

Teiste sõnadega, hääs sõjaväes peab iga juht suutma otsustada vastavalt

olukorrale.

Prantsuse määrustik ühendatud relvliikiide tegevuseks § 64 ütleb: „Juhi peamine osa tegevuses sei-sab otsuste võt m i s e s” ja Saksa määrustik (F. u. G.) § 9 tähendab: „Juhtimise kunst s e i s ab silmapilgu ä r a t u n d m i s e s, millal tuleb võtta uus o t s u s.” Belgia määrustik ühendatud relvliikiide tegevuseks § 25 ja Prantsuse määrustik § 2 esimeses lõikes määravad ära, et igal juhatuse astmel a i n u i l t juht on õigustatud tegema otsust ja kannab täielikku vastutust tehtud otsuse eest. Mõlemad määrustikud lisavad juure, et juht peab täies ulatuses sedaõigustust tarvitama kui kõige kõrgemat prerogatiivi („*Il doit assumer pleinement comme une de ses plus hautes prerogatives*” — Belgia. § 25). Inglise välismäärustik oma II osas «Operatsioonide juhtimine», rääkides printsiiptide käsitlemisest sõjaväe juhtimisel, tähendab: “Sõjas ei ole kahte sarnast olukorda ja sellepärast printsiiptide käsitlemiseks ei või anda vankumata reegleid”. Ning edasi: „Sõda on kunsti ja mitte täpse teaduse valdkond. Iga sõjaline olukord peab saama hinnatud vastavalt ta tähtsusele ja mõjule, ja et lahingus ei o l e a e g a k e s t v a t e k s k a a l u m i s t e k s ja järelemõtlemisteks, sellepärast iga juht peab eneses arendama otsustamise kiirust. See omadus võib olla saavutatud sõjateaduste süvendatud uurimistega ja arendatud instinktides põhjaliku praktikaga. Teisiti, Inglise määrustik seega määrab ära vahe otsuse tegemises sõjalises olukorras ja teistel aladel. Nimelt: vajadus otsust teha kiirelt ning hoiduda shabloonist ja selleks määrab tee — teadmised ja pr a k t i k a. Inglise määrustik seab praktika esikohale.

Kolonel-leitn. Lucas omas teoses: „*Des methodes de commandement*” (vt. — *Revue Militaire Francaise* Nr. 53. 1926. a.) tähendab “Otsustamine on juhile suurima tähtsusega ülesanne ja nõuab temalt selget mõistuse ning tema kõikide intellektuaalsete võimete tegevusse rakendamist.”

Nii siis, igat sõjalist olukorda tuleb hinnata omaette, vastavalt ülesandele, shablooniline talitamine on suurte sõjakunsti meistrite poolt hukkamõistetud, otsuse võtmine peab sündima kiirelt, kuid ikka kaalutult ja vastavalt olukorrale.

Mida võime siis anda juhile, eriti noorele juhile selles raskes vaimutöös? Eriti, millega võime otsustamisel saavutada kiirust?

Abiliseks on siin ainult meie mõistuse töö kindel meetod, mis tagaks otsuse otstarbekohasuse ning annaks mõistuse tööle nõutava kiiruse. Juba lihtsate elukogemuste varal teame, et tuntud rada käiakse kiiremalt ning julgemalt kui tundmatut, eriti aga öösi. Ja sõjalise tegevuse olukord? Sõjalises olukorras palju on just tundmatuse looriga kaetud, aga otsus peab saama võetud kiirelt! Saksa määrustik (F. u. G.) § 5 kolmandas lõikes tähendab: “Tegevusetus on suurem viga kui e k s i t u s” ja Napoleon selle kõrval nõuab, et hääs sõjaväes iga ohvitser teaks, mis ühes või teises olukorras tuleb teha. Kindel meetod mõistusetöös otsuse võtmisel on meie parim liitlane, sest ta tagab otstarebekohasuse ja toob ühtl u s e talitamisest ning alalise praktika juures annab meile nõutava kiiruse. Praktiliste harjutustega taktiliste ülesannete

lahendamisel kaardil ja maastikul ning manöövritel peame end järjekindlalt harjutama otsuste võtmises, et, kol.-leitn. E. Cholet järele (vt. „A Propos de Doctrine” 1919 — „De l’unité de doctrine” — „Cette façon de comprendre, la com m u n a u t e d e m a n i e r e p o s e e n d e f i n i t i v e s u r l a p o s s i b i l i t e d e m e c a n i s e r, p o u r a i n s i d i r e, l e s r e f l e x e s c e r e b r e u x d e l’ h o m m e e n g e n e r a l e t d e s c h e f s e n p a r t i c u l i e r, e n c r e a n t u n e s o r t e d’ a u t o m a t i s m e i n t e l l e t u e l’”), meie vaimutöös otsusevõtmise meetod looks meie mõistuses midagi „I n t e l l e k t u a a l s e a u t o m a t i s m i” sarnast, et ta kujuneks meie „vaimu r e f l e k s i k s”, teisiti, et otsuse võtmise meetod oleks meie mõistusele hästi tuntud kõnnitee.

Vaatame siis nüüd, millele baseerub sõjaline otsus? Millised on otsuse elemendid? Ülalpool nimetatud Belgia (§ 28) ja Saksa (§ 6) määrustikud tähendavad: „Juhi otsuse aluseks on ülesanne ja olukord”. Prantsuse määrustik käsitab seda küsimust laiemalt ja § 65 tähendab, et j u h i o t s u s e b a a s i p e a e l e m e n t i d e k s o n: ülevalt pool t antud ülesanne; käsutada antud jõud (väeosade koosseis ja lahingvääratus, alluvate juhtide karakter ja võimed ning materjaalsed abinõud); olukord vaenlase suhtes; lähemas naabruses olevate üksuste ülesanded ja olukord; teiste olukorra tegurite m õ j u, nagu: maastiku omadused, teede seisukord, ilmastik, aastaaeg jne.

Need on siis otsuse tähts a m a d ning muutlikud elemendid. Igaüks neist väärrib süvendatud uurimist.

Omas uurimuses me võtame käsitamiseks järgmise meetodi. Eestkätt võtame uurimise alla järkjärguliselt iga teguri. Siis katsume äranäidata, kuidas juht loob omale pildi tervikust ning selles tervikus määrab ära põhijooned, millised on tarvilikud otsustamiseks. Kuid olukorra uurimine ei oleks sellega piirdudes täielik. Olukorra põhijooned selgitatud, — neid tarvis grupeerida ning kokku võtta otsustamiseks kõlbulikus vormis teiste sõnadega — olukorra elemendid analüeeritud, tarvis teha süntees otsuse võtmiseks kõlbulikus vormis.

Ülalmainitud uurimuseks loeme kasulikuks Prantsuse määrustikus toodud elemente liigitada kahte gruppi.

Esimese grupi moodustaks: ülevalt antud ülesanne; lähemas naabruses olevate üksuste ü l e s a n n e ja olukord, sest oma ülesanne on väga tihti kõige paremini selgitatud just naabruses olevate üksuste ülesannete läbi ning tihti ta on naaberüksuste tegevuse mõju all.

See grupp moodustab nii üteleada oma ülesande uurimise o b j e k t i.

Teise grupi moodustaks: ülesande täitmiseks käsutada antud ehk käsutuses olevad abinõud; o l u k o r d vaenlase s u h t e s; maastik, atmosfäärilised tingimused ja aeg, misjuures aja element on kõigisse teistesse teguritesse põimitud.

See grupp moodustabki omas tervikus selle, mida meie lihtsalt nimetame olukorraks.

II. Ülesande analüüs

Kõrgemalt juhatuselt saadud ülesanne on otsuse esimene ning tähtsam element, — tema peamine alus. Ülesanne on vastuvaidlematu ning absoluutne kohustus (Belgia määrustik § 29), kõikide mõistus, hinge ja füüsilised jõud peavad rakendatud olema tema läbiviimiseks. Siit selge, et otsuse elluviimine peab algama ülesande süvendatud uurimisega. Sõja ja manöövri kogemused näitavad selgelt, et suurem osa eksimusi täitmisel on ette tulnud just sellest asjaolust, et kas ülesandest pole selgesti arusaadud, või teda pole küllaldaselt silmas peetud.

Ülesanne määrab harilikult: 1) tegevuse iseloomu vaenlase suhtes: päätetungile või kaitsele asumise, rännaku kohtamiseks vaenlasega või taandumise.

Nii lihtne kui see küsimus ka ei paista, siiski praktikas on ette tulnud eksitusi just selle läbi, et tegevuse iseloomu vaenlase suhtes pole küllaldaselt selgelt silmas peetud ehk koguni arusaadud.

2) Tegevuse konkreetsed piirid ajas ja ruumis; näit. välja jõuda ehk oma alla võtta määratud kella ajaks kättenäidatud ese, positsoon, või vastu panna määratud ajal kättenäidatud suunas ehk joonel.

Need konkreetsed aja ja ruumi piirid peavad saama uuritud kõige suurema tähelepanekuga, sest iga üksus omas tegevuses on terviku osa ja üleastumine teatava üksuse poolt temale määratud aja ja ruumi piiridest võib tihti avaldada takistavat mõju naabri üksuse tegevuse pääle ehk koguni halvata naabri tegevust. Näit.: hiljaksjäämine päralejõudmisel teatava jooneni ehk esemeni võib tihti tuua katastroofi naabruses olevale üksusele ehk jälle üleastumine tegevuse ruumi piiridest võib (takistada naabri üksuse tegevuse arenemist ja teda koguni seisakuni viia.

3) A l l u v a üksuse osa manöövri tervikus.

Terviku tegevuses oma tegevuse osast õige arusaamine on parim abinõu eksituste ärahoidmiseks ülesande täitmisel. Raskemad talituse vead sõja ning rahu praktikas olid pea alati tingitud selle teguri puudulikust arusaamisest. Sõjaline olukord võib areneda kiiremlt või aeglasemalt kui oli ettenähtud. Uued ootamata sündmused võivad üles kerkida. Nii täpne kui ka ülesanne ei oleks, ei või ta kõiki võimalikke

sündmusi ehk olukorra muudatusi ette näha. Nii siis võib ette tulla, et tegevuseks saadud ülesanne ei ole enam küllaldane selleks, et orienteerida alluvat juhti uute otsuste võtmiseks. Kuid tegevuses ei tohi tulla seisakut. Ülesanne on p e r m a n e n t n e kohustus (Belgia m. § 29). Teda tuleb täita ka muutunud olukorras, kuid vastavalt manöövri terviku eesmärgile. Belgia määrustik tähendab selle kohta (§ 29): “Kui olukord ülesande täitmisele veeretab ette möödapääsematuid raskusi, siis peab ülesande täitja eestkätt sellest oma juhile ette kandma ja kõrgem juht otsustab siis, kas muuta algülesannet või temast kinni pidada.” See on õige ja tarvilik, kuid mitte igakord võimalik. Tihti pole aega oodata uusi juha-tusi ehk tihti pole sidet, aga, kordame jälle, tegevus ei tohi seisatada. Tähendab, tuleb muutunud olukorras tegevust jätkata, kuid alati terviku huvides, selleks juhil tuleb esile tuua oma algatuse (initsiatiivi) võimet. Belgia määrustik § 31 algatuse kohta ütleb järgmist: «Algatus ei luba mingisugusel juhusel muuta antud k ä s k u, vaid vastupidi tema seisab käsu läbiviimises, vaatamata kõigi takistuste peale.” Nii siis on tarvis kättenäidatud eesmärki kätte saada, vaatamata takistuste peale, arendades oma tegevust uute otsustega vastavalt muutunud olukorrale.

Mis siis sarnases olukorras on juhile teenäitajaks? Tähiseks tema mõistusele? Terviku eesmärk, kindel arusaamine omast osast manöövri tervikus. Uue otsuse konkreetseteks piirideks on naaberüksuste ülesanded ja nende tegevuse arenemine. Üldeesmärki silmas pidades ning naaberüksuste ülesandeid ja tegevust täpselt uurides, leiab juht oma algatusele õige tee. Uurides, kuivõrd tema ülesanne oli ärarippuv naaberüksuste ülesannetest ja kuivõrd oli ta nende mõju all, juht leiab suuna tegevuseks muutunud olukorras.

Lihtsad tegevused, kus iga üksus tegutseb rippumatult naabrist, on haruldased, ikka on iga üksuse tegevus seotud teistega ja harilikult ühe üksuse tegevuse edu või ebaedu avaldab oma mõju naabrite peale. Tihti teatava üksuse poolt täidetud ülesanne kõrgendab naabrile tema ülesande täitmist. Neid vahekordi tuleb alati silmas pidada. Nad on ka paremaks abinõuks terve algatusvõime esile toomiseks. Seda nõuavad ka modern tulirelvade areng ja relvade arengust tingitud maas-tiku kasvav mõju. Need kaks viimast tegurit nõuavad ikka suuremal ja suuremal määral tegevuse kooskõlastamist. Modern taktikas maastiku tähtsuse kasvava mõju all, tule aktsioonide” kooskõlastamine, ehk „rütmiline tegevus” on omandanud tähtsa koha. Võtke näiteks meie jalaväe rühma konstruktsiooni ja taktika. Kaks kerge kuulipilduja jagu ja kaks löögi-jagu — nende tegevuse edu aluseks on vastastikune tulega abiandmine. Sarnase rühma tegevuses “rütmiline” talitamine paistab selgelt. Kui võtame edasi kompanii või pataljoni tegevuse, ka seal näeme raskete automaat tulirelvade vastastikuse toetamise vajadust edukaks tegevuseks. Ka nende üksuste taktikalises tegevuses näeme, et ühe edu aitab teisele ja on pea alati üksteisest tingitud. Võtame nüüd suuremad üksused, milledele suurtükivägi ligi antud. Seal näeme jälle selgelt vastastikuse tuletoetuse vajadust, vastastikust taktikalist abiandmist.

Et naabrile õigel ajal ja vastavat tule toetust anda, peab terviku manöövrust aru saama. Et üksteist vastastiku abistada taktikaliselt, peab olema jällegi arusaamine tervikust. Ainult see juht annab südamest tuletoetust naabrile ka oma üksuse kõige raskemas olukorras, ainult see annab oma viimse varu teise toetuseks, kes saab manöövri tervikust aru. Nii siis, kordame veel, et ainult selge arusaamine manöövri tervikust on terve algatuse alus, ainult see arusaamine võib meid aidata kõige raskemas ja ootamatult muutunud olukorras. Iga uus otsus, iga uus talitamine olgu alati sihitud lõppeesmärgi saavutamiseks.

4) Ü l e s a n d e s v ö i v a d olla erilised nõuded täitmise viisi ja abinõude kasutamise k o h t a.

Ideaaliks oleks anda alluvale ülesanne ning abinõud ja täitmise viis jätta tema valikuks. Kuid sarnane lihtsus talitamises pole igakord võimalik. Kord üksused tegutsevad täiesti iseseisvalt, kord täiesti ärarippuvalt üksteisest. Kord teatav üksus ei ole seotud teiste abistamise nõuetega ja ei vaja seda teistelt, kord on see aga nii, et teataval kella ajal teatav üksus terve oma tule raskusega peab saatma toetust oma naabrile. Kord -antakse teatavale üksusele rasked tulirelvad täielisse käsutusse, näit. suurtükivägi suuremate üksuste suhtes, rasked automaatrelvad kompaniide suhtes. Teine kord aga annab kõrgem juht mitte relvad, vaid relvade tule käsutusse. Seda peab omale alati kõige täpsemalt selgitama, sellel alal on alati palju vigu ja arusaamatusi ette tulnud. Sellest uurimisest ka selgub algatuse piir ning iseseisvuse raamid tegevusviisi valikus ning abinõude tarvitamises.

Teiste sõnadega, kord ülesanne on väga täpne üksikasjades, teinekord aga laiem. Tähendab, kord algatuse piirid on kitsamad, kord laiemad. Seda algatuse ja iseseisvuse mõõtu tuleb alluval suure tähelepanemisega uurida ja selgitada.

Nii siis kokkuvõetult ülesande uurimine peab väljaselgitama järgmised tähtsad tegevuse alused: tegevuse iseloom vaenlase suhtes; tegevuse või aktsiooni k o n k r e e t s e d piirid; üksuse osa manöövri tervikus ja tegevuse vahetõtt naabruses olevate üksuste omadega; ja lõpuks, erilised kohustused või juhatused tegevuseks ehk antud abinõude kasutamiseks.

Naabruses olevate üksuste ülesandeid tuleb uurida, nagu omagi ülesannet. Siin tuleb endale täpselt välja selgitada: kuidas on oma üksuse ülesanne ja tegevus seotud naabruses oleva üksuse ülesannetega ja tegevusega; kas ei ole erilisi juhatusi vasastikuseks abistamiseks.

III. Oma jõu kui tegevuse elemendi analüüs.

Oma jõudude täpne hinnang on tegevus-kava aluseks. Mida siis tuleb siin juhile selgitada? Belgia määrustiku § 33 täpselt määrab ära need küsimused, mida iga juht peab tegevuskava väljatöötamisel, tähendab, otsuse võtmisel, oma jõudude suhtes selgitama. Meie näeme oma ülesannet käesolevas töös — anda analüüsi meetodi nende küsimuste selgitamiseks.

Iga juht peab eestkätt endale täpselt väljaselgitama ülesande täitmiseks käsutusse antud jõu arvulise külje. See on, peab esmaks vaatama, kas ülesande täitmiseks on temale lubatud käsutada kõiki temale orgaaniliselt alluvaid üksusi? Kas ei ole juureantud lisaabinõusid ja missugused tingimused on selle juures nende käsutamiseks? Selgitame küsimust. Näiteks, rügemendi ülem, saades ülesande, peab eestkätt vaatama, kas ülesande täitmiseks kõik rügemendi pataljonid on tema (käsutuses, kas ei ole vanem juht rügemendist midagi jätnud oma varusse. Samuti, näit., pataljoni ülem peab vaatama, kas kõik kompaniid on tema käsutuses, kättenäidatud eesmärgi saavutamiseks. Sama rügemendi ülem peab selgitama, kas tal on eesmärgi saavutamiseks lisaabinõusid juure antud, näit., suurtükiväge. Kui on, siis tuleb selgitada taktikalise alluvuse vahekord, nimelt kas suurtükivägi toetab ainult tulega rügemendi tegevust ja missugustel tingimustel, või on mõni suurtükiväe üksus, patarei või grupp täiesti rügemendi käsutusse antud. Selles küsimuses tihti, mitte küllaldase selgitamise tõttu, on arusaamatusi ette tulnud.

Tähendatud küsimus selgitatud — tuleb luua endale ülesande saavutamiseks antud abinõude arvulist pilti. See on, tuleb nii alluvate kui juureantud abinõude kohta täpselt väljaselgitada elava jõu, tulirelvade, eriti automaat tulirelvade ja kahurite, nende laskemoona ja veoabinõude täpse arvu.

Arvuline täpne ettekujutus loodud — tuleb asuda jõu sisulise tugevuse hinnangule. Milles siis seisab see hinnang?

- Esmalt tuleb täpselt välja selgitada oma t u l e t e g e l i k j õ u d,
- teiseks, oma elava jõu lahingväärtus ja
- kolmandaks, oma jõu valmisolek tegevuse algamiseks.

Võtame iga küsimuse üksikult analüüsi alla.

a) Oma tule tugevuse selgitamine.

Prantsuse määrustiku — ühendatud relvliikide tegevuseks — kokkuseadjad, esitades määrustiku projekti ministrile kinnitamiseks, kirjutasid oma ettekandes:

Sõja silmapaistvaim fakt kindlasti on relvade tehnika edusammud: relvade tehnika edusammud andsid end kohe tunda nii strateegias kui ka

taktikas.

Modern relvade tulejõud osutus hävitavaks.

Rinne, mida moodustavad hästi paigutatud automaat relvad, toetatud suurtükiväelt, võib saada läbimurtud ainult siis, kui selleks määratud osad omavad vähemalt samasuguse tule tugevuse. Vastupidi, tule koondamine kitsale alale avaldab hävitavat mõju.

Modern relvade tulejõud on põhjalikult muutnud operatsioonide vormi.

Eestkätt tuli on kõvendanud kaitset ja võimaldab korraldada laiadel rinnetel katkematut tule loori, mis võib läbimurtud saada ainult organiseeritud pealetungiga. See asjaolu nõuab pealetungijalt tule ja soomustatud võitlusabinõude koondamist ning kestvat ettevalmistust.

Need olid määrustikkude kokkuseadjate põhipanevad mõtted. Neid peame meie teravalt silmas pidama oma jõudude hinnangul.

Prantsuse määrustik § 102 ütleb: “Tuli on lahingu tähtsam tegur. Pealetung on tuli, mis edasi liigub, kaitse on tuli, mis peatama sunnib.”

Ülevalpool toodust näeme tule kui lahingteguri tähtsust ja siit on ka selge, miks tuleb täpselt tulejõu tugevust kui lahingu päämist tegurit selgitada, sest tuli murrab ja tuli kaitseb. Tähendab, mida tugevam meie tulejõud, seda tugevamad oleme kaitsel või pealetungil.

Mis määrab siis tulejõu tugevuse? Ühelt poolt käsutuses olevate automaat relvade ja kahurite ning nende laskemoona arv, teiselt poolt tegevuseks antud rinde laius. Loomulik, mida kitsam rinne, seda tugevam on meie jõud tule mõttes, võrreldes sama relvade arvuga laiemal rindel. Modern lahingus tule-jõu peaalustugedeks on jalaväe automaat relvad ning k a h u r i d. Nii siis, iga juht, seades omale küsimuse: “Kui tugev olen mina tule mõttes?” — peab k a a l u l e panema ühelt poolt oma automaat-relvade ja kahurite arvu ja teiselt poolt rinde laiuse. See vaid annab esimese joone, kuid veel mitte pildi. Pildi loomiseks on tarvis mingisugune mõõdupuu, normid. Läänes ja idas on need normid väljakujunenud, nii kaitseks kui ka pealetungiks. Mida peab siis meie juht aluseks võtma oma tulejõu tugevuse hinnanguks, pealetungiks ning kaitseks ?

Prantsuse määrustiku kokkuseadjad oma ettekande lõpusõnas kirjutavad: “Komisjon peab kohuseks meeletuletada, et määrustik käsitab operatsioone, kus tegemist on vaenlasega, k e l l e relvastus on analoogiline meie omale ja kes vaimustatud samasest võitlemise “tahtest kui meiegi.”

See lõpusõna annab näpunäite vastuseks, nimelt meie oma tulejõu pildi loomiseks peame võtma võrdluse aluseks arvatava vaenlase tulejõu normid. Pealetungil ei tohi meie p e a pingutuse kohal või ribas nõrgemad olla, kaitsel peab meie tule tugevus ikkagi nii suur olema, et suudaksime vaenlasega tulevõitlust pidada ja tema jalaväge seisma

panna. See võrdlus veel ei anna pilti, vaid isegi võib luua pessimistlik meeleolu. Tegelikult saame kätte, kui meie sellele võrdlusele lisame juure veel tegeliku olukorra võrdluse, nimelt, üheltpoolt pidades silmas oma automaat-relvade ja kahurite arvu ja üksuste r i n d e l a i u s t j a t e e i s e l t p o o l t p e a m e v ö t m a k a a r v a t a v a v a e n l a s e t e g e l i k u o l u k o r r a, see on, tema üksuse tegevuse rinnete laiuse ja nende organisatsiooni. See võrdlus annab meile juba täpse pildi meie tulejõu kohta teatavaks operatsiooniks ning annab ka aluse meie tegevuskava kujunemisele. Siit selgub ka tähtsus meie juhile, vaenlase organisatsiooni täpselt tunda, sest organisatsioonis leiame kohe automaat-relvade ja kahurite arvu vaenlase üksustes ja luurega selgitades nende rinnet, saame pildi vaenlase tegeliku tulejõu tugevuse kohta. See pilt ei ole mitte igakord täpne, sest luure võib ebaõnnestuda ja sõjalises olukorras on harva täpseid andmeid, kuid ettekujutuse saame siiski. Nii siis, üheltpoolt arvatava vaenlase normid, mis määrustikkudes ja taktikalistes juhtkirjades avaldatud, tema üksuste organisatsioon ning teiselt poolt, otsides luurega kindlaks teha tema üksuste rinde laiust — saame kätte selle mõõdupuu, millega oma tulejõudu mõõtma peame, et vastust leida küsimuse peale: “Kui tugev olen mina tule mõttes?” See on meie juhile ainus tee, sest meie ei või väheste jõudude ja laia rinde juures norme anda, meie peame igakord arvestama oma tulejõu hinnangus sellega, mis meie vastu tegelikult võib olla ja võrdlema arvatava vaenlase mõistetega, mis käsitlevad tema arusaamist tema tulejõu kohta. Vaenlase tulejõu normide võrdlus tema tegeliku tule olukorraga, annab meile mõiste, kui tugev on vaenlane tule suhtes. Seades selle ettekujutuse kõrvuti meie automaat-relvade ja kahurite arvuga tegevuseks antud rindel, saame vastuse oma küsimuse peale.

b) Oma elava jõu lahingväärtuse selgitamine.

Selle jõu lahingväärtus on tingitud:

- väljaõppe tasapinnast;
- alalise kaadri suurusest;
- juhtide võimetest ja iseloomust kõigil a m e t a s t m e t e l;
- meeskonna moraalse s t j a füüsilisest s e i s u k o r r a s t j a
- meeskonna sõjalisest harjumusest.

Rahuaja töös on vähe soodsaid olukordi enda harjutamiseks, selle sõjas nii tähtsa teguri hinnangus. Inglise välimäärustik, rääkides printsiipide käsitlemisest sõjaväe juhtimiseks, tähendab: “kõige enam tuleb meele pidada, et sõjaline geenius oleneb suurel määral inimese loomu teadmisest ja oskusest kasutada teda kõige suurema tuluga.” Seda Inglise määrustiku juhatust tuleb alati silmaspidada, eriti aga rahuaja praktikas, sest just igasugustel taktikalistel õppustel, kaardil ja maastikul ilma meeskonnata ning eriti sõjalistel mängudel, paljud osavõtjad unustavad, et neil tegemist on inimestega, tähendab, inimese

füüsilise ja moraalse jõuga. Paljudel harjutustel tuleb niimoodi ette, et mõne osavõtja käes teatav üksus, kui inimeste koondus, tegutseb puhkuse ja söömata. Tegutsetakse tihti nii, nagu oleks inimene sarnane mingisugusele olevusele, kelle moraalne ja füüsiline jõud ei kulu. Ka masin nõuab puhkust: metall väsib, osad nõuavad puhastamist ja määrimist, seda enam aga inimene. Rahuaegsete manöövrite praktika annab väga vähe kogemusi oskuse arendamiseks selle teguri hinnangus. Praktikad selle oskuse arenemiseks võivad anda ajaloolised tööd sõjaliste operatsioonide uurimisel. Sõjalisi operatsioone, eriti suurte sõjameistrite omi uurides, tuleb tähepanelikult jälgida, kuidas see või teine juht oma ja vastase elavat jõudu hindas ja missugune mõju tehtud hinnangul oli operatsiooni käigu peale. Tihti see või teine juhi otsus operatsioonide uurimisel on arusaadav ainult siis, kui meie kõige üksikasjalikumalt uurimise alla võtame tema käsutuses olnud elava jõu väärtuse, sest mõnisugune otsus, mis töötoa rahu paistab lihtne, tegelikus olukorras oli täitmatu, käis üle nende meeste jõu, kellele ta oli usaldatud; ja teine mingisugune otsus, mis paistab hullumeelne olnud, tegelikus olukorras oli ilma hädaohuta läbiviidav täitjate meeste füüsilise ja moraalse jõu tugevuse tõttu. Sarnased uurimused on paremateks harjutusteks selle teguri hinnangus; nemad kisuivad tähepanu selle teguri mitmekesisete väljenduste peale, ning asjaoludele, millel oli mõju selle teguri peale. Need uurimused toovad ka kõige selgemalt ette vigu selle teguri hinnangus. Ka oma sõjalistest kogemustest järelduste tegemisel tuleb küsida: “missugune oli oma ja vaenlase elava jõu lahingväärtus?” Ilma selle küsimusega on ka omad kogemused eluta, töötoa fantaasia.

Võtame nüüd lähema vaatluse alla iga tingimus üksikult, milledest oleneb elava jõu lahingväärtus.

Väljaõppe tasapind. Meeskonna väljaõpe modernsõja pidamiseks on üldse raske, ta on muutunud mitmekesiseks; nõudmised iga üksiku mehe teadmiste ja oskuste järele on tõusnud mitmekordselt. Ideaalses üksuses peaks iga mees oskama tarvitada automaat, kergeid ja raskeid relvu, peaks olema hää laskur ja osav granaadi viskes, peaks osav olema lahinguvälja vaatlemises ja maastiku tarvitamises kaitsele asumiseks ja pealetungiks, peab tundma modern taktika mitmekesisid lahingkorra vorme ja rivistusi. See ideaal on raskelt kättesaadav, eriti aga sundusliku teenistuse aja lühiduse ja tihti ajakohastele nõudmistele mittevastavate kasarmute ja õppeväljade tõttu. Kuid igas riigis elu areneb ja selle tagajärjel paranevad ka väljaõppe tingimused, eestkätt kasarmute ja ajakohaste õppeväljade loomise näol, ning kui lühendatakse sunduslikku ajateenistust, siis teiselt poolt tehakse koolides sunduslikuks sõjaline kasvatus ja ettevalmistus. Siit siis oleneb, et mobiliseeritud üksuses ei ole kõikide aastakäikude ettevalmistus ühetaoline ülevalpool tähendatud asjaolude tõttu; kuid see mitmekesisus suureneb veel teisest asjaolust, nimelt: taktikaline mõte ja temast tingitud tegutsemise viisid ja meetodid arenevad, ja nii siis, nooremad aastakäigud on alati ajakohasemalt ettevalmistatud kui vanemad. Igas sõjaväes neid puudusi püütakse kõrvaldada sissekutsumisega lühikeseajalistele kordamisõppustele, kuid jällegi riigi rahalised ressursid takistavad nende õppuste läbiviimist tarvilikus ulatuses.

Need on siis need asjaolud, milledega iga juht peab hästi tuttav olema ja jälgima rahuajal ning mida tuleb silmaspidada oma elava jõu väljaõppe tasapinda hinnates otsuse võtmisel tegevuse kava kokkuseadmisel.

Alalise kaadri tähtsus elava jõu lahingväärtuses. Mida lühem sunduslik teenistus, seda raskem, nagu tähendasime, on väljaõppe ja seda intensiivsem peab ka õppetöö olema. Õpetajaiks on aga kaader; tähendab, selle kaadri oskusest ja arvust on eestkätt tingitud väljaõppe edukus, see on, — mida lühem teenistuse aeg, seda suurem peab olema alaline kaader.

Kuid mitte ainult väljaõppe tarvidused ei nõua tugevat kaadrit.

“Modern lahingus jalavägi on päämine relvliik, kelle kasuks töötavad kõik teised relvliigid.” (§ 45 Regl. prov. de Manoeuvre d’Infanterie II Partie ... *l’infanterie est l’arme principale au profit de laquelle les autres s’emploient*).

Jalavägi modern lahingus kannab kõige suuremaid raskusi. Tema kulub lahingus füüsiliselt ja moraalselt suure kiirusega (sama määrustik § 46 p. 3. “*L’infanterie porte le poids le plus lourd du combat. Elle s’y use physiquement et moralement avec une grande rapidité*”).

Automaat tulirelvade tarvituselevõtmisega mehaaniline tuli on omandanud esikoha. Selle tule täieline ärakasutamine nõuab, et tema oleks hästi juhitud. Siit järgneb äär-mine tähtsus omada soliid kaader; kaadri tugevust nõuavad ka kaotused vaenlase tule läbi. (Sama määrustik § 46 p. 5. ... *Il en résulte, outre l’extreme importance de la necessite d’un encadrement tres solide, qu’exige, d’autre part, la dilution tres grande imposee par le feu adverse.*).

Modern jalaväes lahingalgüksuseks ehk lahingrakukeseks on jagu. (Sama määrustik esimene osa, *Rapport au Ministre On est conduit a regarder le groupe comme la veritable unite elementaire de combat...* Belgia määrustik „*L’infanterie au combat*” § 3. „*Le groupe de combat est la cellule elementaire d’action de l’infanterie*”). Töötavad need rakukesed hästi, siis tegutseb ka korralikult modern lahingu pea-relvliik — jalavägi. Nende rakukeste tegevuste juhtideks on jaoülemad. Üleval-toodust on selge nende tähtsus modern lahingus. Miega juba tähendasime ülalpool, kui raske on saavutada sundusliku teenistuse aja lühiduse juures ideaalset jalaväelast — võitlejat, veel raskem on aga saavutada häid jaoülemaid. Meie peame tähendama, et isegi 18 kuu teenistuse juures on see raske, 12 kuu teenistuse juures on see pea võimatu. Kõigest öeldust selgub, et lühikese teenistuse aja jooksul jalaväe lahingu väärtuse tõstmiseks tuleb ka jaoülemad rekruteerida üleajateenijatest. Seda nõuab ajateenijate sõdurite ajakohane väljaõppe, veel enam aga nõuavad seda lahingu tingimused nagu seda selgelt nõuab Prantsuse määrustik. Ideaaliks on praegu Saksa „*Reichswehr*” — alaline sõjavägi, hiigla, tõsiselt väljaõpetatud, kaader. Mitte iga riigi majanduslik, poliitiline ja puht rahva arvu seisukord seda ei luba. Kuid alati peab silmaspidama, mida tugevam alaline kaader, seda suurem on elava jõu lahingväärtus. Veel teised asjaolud nõuavad alalisi jaoülemaid võimalikult suuremal arvul. Ideaaliks oleks — mobiliseeritud jalaväe üksuses kõik

jaoülemad rahuaegsed üleajateenijad, sest juba tähendasime, et taktika mõte ja temast tingitud tegevuse viisid arenevad, tähendab neis kursis olemine ja teisest küljest oskus tarvitada modern automaat riistu ja osavus tegutseda vaenlase automaat riistade tule all, nõuavad alalist praktikat — see on aga võimalik alaliselt teeni v a t e jaoülemate juures.

Nii siis, oma elava väärtuse hinnangul tuleb alati silmaspidada alalise kaadri tugevust ja väärtust, s. o. eestkätt silmaspidada jaoülemate väärtust.

Alluvate juhtide võimete ja iseloomu hinnang. Roomlaste vanasõna on: “parem lambakari lõviga eesotsas, kui lõvide kari juhitud lambast”. Alluvate juhtide teadmised, oskus, nende iseloom, mõjuvad otsustavalt lahingu käigu peale. Üksuste valimisel teatava ülesande täitmiseks, valimise kaalule tuleb panna ühelt poolt meeskonna väärtus, teiselt poolt juhi väärtus. Oleme nii mõnigi kord tähendanud taktikalistel õppustel ja manöövritel: “mõni mees ise ajab kuue selga, mõnel aga tuleb ligi aidata.” Sellega oleme tahtnud alati ütelda, et teatud ülesanne tuleb määrata mitte ainult vastavale üksusele, vaid ka vastavale juhile. Ja kui varemalt see oli õige suurte üksuste juhtide kohta, siis nüüd on ta õige modern lahingväljal automaat relvade tule ajajärgul ka väikeste juhtide kohta.

Õeldust selge, et otsuse tegemisel ja ülesannete jagamisel peab juht ülesandele vastavaid alluvaid juhte võimaluse piires valima ehk kui see pole võimalik, ülesandeid vastavalt kombineerima, eestkätt lihtsustades tegevust, kõvendades järelvalvet ja isiklikku mõju.

Meeskonna moraalne ja füüsiline seisukord. Iga juht peab alati meeles pidama, et moraal käib läbi kõhu ja une. *Regl. de Manoeuvre d'Inf. § 43*, viimases lõikes ütleb: Juht mõjub soodsalt oma meeskonna moraale, asetades meeskonna häädesse füüsilistesse tingimustesse” („*le chef influe heureusement sur le moral de sa troupe en la plaçant dans de bonnes conditions physiques*”). Väljapuhanud ja söönud meeste moraal on alati tugevam, enam tasakaalus. Iga ettevõtte juures tuleb arvestada ühelt poolt meeste füüsilise jõuga ja teiselt poolt eelseisvate pingutustega, tarvis hoolt kanda füüsilise jõu kokkuhoidmiseks ning tema uuendamiseks. Meeskonna jõu kokkuhoid on alati tähtsat osa etendanud sõjakunsti suurte meistrite juures. Iga uue ettevõtte juures tuleb silmaspidada neid eelmisi mõjusid, mille all meeskond on olnud, s. o., kas uus ettevõtte järgneb võidule või lüüasaamisele. Võidust tulnud meeste meeleolu on alati tugevam kui lahingu kaotanud omade juures. Meeskonna moraal on väga õrn tegur, teda peab oskama tarvitada ning alalhoida. Vene määrustikud ja juhendid rõhutavad erilist tähelepanu meeskonna meeleolu tõstmisele ja teiselt poolt abinõude tarvitusele võtmisele vastase meeskonna meeleolu lõhkumiseks. Viimast abinõu on laialt tarvitanud liitlasesuures sõjas. Venelased on seda võtet veel põhjalikumalt läbitöötanud ning tarvitavad seda abinõu ettevalmsituseks juba rahu ajal. Saksa määrustik ühendatud relvliikide tegevuseks § 5, kolmandas lõikes tähendab: “iseäralise tähtsusega on, et kõigil astmetel olevad juhid võimalikult tihedamini kokkupuutuksid neile alluvate üksustega, eesmärgiga omada selget arusaamist alluvate vajadustest ning nende võimetest. Kui alluvad teavad, et juht jagab nendega rõõmu ja vaeva, siis on nemad alati valmis andma

kõik oma jõu edu saavutamiseks, ainult siis kannavad kõrgemalt ebaedu. Ebaedus kõige selgemalt tõendub üksuse tegelik väärtus juhtidest kuni reameheni.” Regl. de Manoeuvre d’Inf. § 42 ja 43 tähendab:

“Meeskonna tublidus otsustab lõpuliku võidu lahingus.

Jalaväe seisukoht ja tema päämine osa meieaja lahingus, hädaoht, mille all ta tegutseb ning kaotused, mis ta kandma peab, — kõik see teeb jalaväe palju tundelikumaks lahingu vapustustele kui see on teiste relvliikide juures.

Seepärast on iseäralise tähtsusega jalaväe moraali karastamine ja juhtide hool ning mure olgu hoida alati oma meeskonna moraal võimalikult kõrgel astmel.

Moraali alalhoidmine meeskonnas on väga õrn ülesanne. On tarvilik, et igasse üksikusse võitlejasse oleks sisendatud kõikumatu usk oma relva ja oma isiku võimetusse, niisama ka usaldus oma naabrite ja juhtide vastu.

Vaenlase jõude ei tohi alahinnata, kuid teisest küljest tarvis võitlejale alati ja kõikjal selgelt väljendada meie materiaalsete, intellektuaalsete ja moraalsete jõudude üleolekut.

Juht ei pea kartma meeskonna tähelepanu juhtida võimalikkudele hädaohtudele lahingus, sest teatavaks tehtud hädaohud on kõrgemalt kantavad kui ootamatus.”

Eriti teravalt tuleb meeskonna moraali silmaspidada värskelt mobiliseeritud osades, kus veel esialgu puudub kokkuliituvus ja sisemine distsipliin ning harjumus nii füüsiliste pingutuste kui ka tule mõju vastu. Iga mobiliseeritud osa juht peab eestkätt püüdma saavutada kokkuliituvust ja sisemist usaldust. Otsuse tegemisel, arvestades oma elava jõu väärtusega, peab juht iga kord kaaluma kokkuliituvuse tugevust.

Meeskonna sõjaline harjumus. See tegur kõige selgemalt tuleb ilmsile mobiliseeritud osade juures. Mobiliseeritud osad ei ole harjunud ei pingutuste ega tule mõju vastu. Segadused, järsk moraali langemine lahinguväljal on siin tihti harilik nähtus. Raskes olukorras haigete ja füüsiliselt kõlbmatuks väsinute protsent on suur. Otsuse võtmisel tegevuseks mobiliseeritud osadega peab iga juht seda asjaolu arvestama.

IV. Maastik.

Maastik on olukorra tähtis ja stabiilne element. Teda peab süvendatult uurima, operatsiooni eesmärgist väljaminees (Belgia määrustik § 41).

Kolonel Lemoine tähendab veel: «ühes sellega on teda ka kõige kergem tundma õppida.”

Maastik on tegevuskava p õ h i r a a m, millel arenevad mitmesugused

lahingulised olukorrad.

Maastiku uurimine peab juhile selgitama, kuivõrd tegevuseks antud ribas maastik soodustab või takistab tulejõu a r e n d m i s t ja kuivõrd on tema kohane meil tarvitusel olevate tegevuste viisidele ja relvliikide kooskõlastatud tegevusele. See ongi see täpne vaatepunkt, millest tuleb maastiku uurida. Siinkohal tähendame veel seda, et sõjalised kogemused on täpselt äranäidatud, kuidas relvastuse või lahingviiside arenemisega muutub ka maastiku uurimise meetod. Seda silmaspidades tähendame kohe, et suur sõda tõi esile k a k s uut tähtsat tegurit, mis tõivad muudatuse maastiku uurimise meetodisse:

- Modern taktika baseerub automaat relvade laialdasel tarvitamisel.

Automaat relv on lameda tulega relv ja rasked automaat relvad ulatavad tulistama kuni 3000 meetrini. Automaat relvade tulitõkked on jalaväele raskelt ülepääsetavad ehk koguni täitsa ülepääsematud.

- Jalaväe võitluse formatsioonid on laienenud rinnet pidi ja sügavusse.

Asume nüüd uurimise meetodi lähemale vaatlusele.

Maastik ja jalaväe tuli. Enne maailma sõda ja selle esimestel aastatel (1914. ja 1915.) jalavägi võitles lineaarsetes formatsioonides (joonasetust.) ja jalaväe lahing omas tendentsi lokaliseeruda võitluseks loomulikkude toetuspunktide ümber (valitsevad kõrgustikud, külad, metsa salad jne.). Siit järeldusena ka uurimise meetod. Uurimise eesmärgiks oli äramäärata maastiku karakterlised jooned (sõjaline hari — *vojennõi greben*, *crete militaire*, topograafiline hari, *crete topographique* vastuläng — *contre-pente*, orud, nõlvakud jne.) ja nende taktikalised omadused (laskevälja ulatus, oma ja vaenlase vaatluse võimalused jne.) ning nendel joontel üles leida loomulikud tugipunktid ja äramäärata nende taktikalised omadused (laskeväli, peitmise võimalused vaenlase vaatluse eest, vastupanu võimalused tugipunkti haaramisel, vastupanu võimalused tugi-punkti enda sees jne.).

See uurimise meetod pole kaugeltki k a o t a nud oma väärtust ka meie ajal; tema jääb maks-vaks eestkätt seal, kus maastiku iseloom sunnib jalaväge võitluseks joonasetustes ja o l u k o r d a d e s, kus nõrkade jõududega tuleb võidelda laiadel rinnetel. Kuid ka nende tähendatud olukordade juures endine meetod e i o l e enam täieline. Meie poolt ülevalpool tähendatud (kaks uut tegurit nõuavad uurimise täiendamist, silmaspidades:

- automaat relvade tule mõju on kõige suurem flankeeriva ehk p õ i k t u l e juures, s. o. automaat relvade tule tõkkeid on kõige soodsam luua flankeeriva või põiktule abil;
- vastupanu suurendamiseks ehk pealetungi soodsamaks toetamiseks ning automaat relvade tule omaduste täielikuks ärakasutamiseks modern taktika nõuab tule sügavust e h k t e i s i t i, tuld sügavusest, mida siis ka iga-kord otsida kas maastiku iseloomu või vastavate lahingformatsioonide kasutamisega.
- Edukaks tegevuseks jalaväe üksused peavad vastastiku üksteist

toetama: kompaniid ja rühmad raskete automaatrelvade ja jalaväe võitlusrakukesed-jaod, kergete automaatrelvade tulega, püüdes nende relvade abil saavutada toetavate üksuste rinnete ees tuletamisest.

- Meieaja tule all, eriti automaatrelvade tule all, jalavägi kaotuste vähendamiseks ning automaatrelvade tule kasutamise hõlbustamiseks tarvitab õredaid formatsioone, paiskudes laiadele aladele rinnet piidi ja sügavusse.

Kuid see jalaväe paiskumine ja peajasjalikult püüde saavutada automaatrelvade tuletamist, pole mitte võimalik maastiku tervel alal: külad, metsasalud, maastiku pinna lainetused ehk voldid ja neist tingitud tuleta nurgad *) ehk tuleta alad *) loovad palju takistusi, mis segavad automaatrelvade tuleomaduste täielikku ära kasutamist.

*) Prantslased nimetavad neid — *les angles mortes* ja venelased — *mertvõja porostranstva*. Nende mõistete sõnasõnalises tõlkes tuleks meil siis tarvitada «surnud nurk» ehk «surnud ala», kuid meie seda meeleldi ei tee ja loeme, et lahinguväljal on surnud ala see, kust keegi üle ei pääse, s. o., kus tuli kõige võimsam. Nii siis, loogiliselt neid alasid, kus jalaväe tuli on võimetu, nimetame — «tuleta aladeks», mis selgemalt mõiste üle annab.

Maapinna lainetused ehk voldid ühes esemetega moodustavad tegevuseks määratud ribas — „tule-ribad” (kolonel Lemoine omas teoses hinnates maastiku pinna lainetuste ja esemete tähtsust tule mõttes tähendab et: „*Leur presence entraine un „cloisement” *)*, un „*compartimentage*” *) *du terrain*”. „Tule-ribad” piire moodustavad kas maastiku pinna lainetuse harjad või längude murdjooned ühes esemetega ehk lamedal maastikul jälle esemed, nagu metsasalud, külad jne.

Esimesel juhtumisel on „tule-ribade” piire kergem ära tunda.

„Tule-ribade” teoreetiliseks näiteks vaata skeem nr. 1, millel „tule-ribad” on näidatud ristjoontega. Nool skeemil näitab uurimise suuna, punktjooned AB, CD ja EF on „tule-ribade” lahutusjooned (harjad). Tähendatud „tule-ribade” sisemises automaat tuletamine või vastastikune toetamine põik või flankeeriva automaat tulega on võimalik. Siin tuleb alati silmas pidada, et automaat relvad kõige produktiivsemat tuld annavad, kui neid tarvitatakse laskmiseks nähtava märgi pihta. Ühes sellega ei tohi unustada, et automaat-

*) Meie nimetame: — „*cloisement*” — „*compartimentage*” — „tule-riba”.

maatraelv — lamedalendjoonega relv — on maastiku vormide ja esemete ori. (Kol. Lemoine ühes oma loengus kõrgemas koolis tähendas automaatrelva kohta: „*L'arme a trajectoire tendue, lamitrailleuse, est esclave des formes du terrain*”).

„Tule-ribad” antud tegevuse piirkonnas on tihti enam ehk vähem isoleeritud üksteisest. Olenevalt maastiku pinna lainetuste iseloomust ning esemete asetusest, iga „tule-riba” omab teatava laiuse rinnet piidi ja

teisest küljest teatava sügavuse. Tule-ribade laius ja sügavus tegevuseks antud ribas omab määratu suure tähtsuse nii kaitsel kui pealetungil, just automaat relvade tule täielise ärakasutamise mõttes.

Küsimuse konkreetseks näiteks võtame mõni topograafiline kaart (vaata raamatu lõpus väljalõige topograafilisest kaardist, millel külade nimetused on kaaluvail põhjustel meeleldi välja jäetud). Uurimise suun on näidatud noolega; igat uurimist tuleb alati toimetada kindlas suunas. Juurdelisatud väljalõikes näeme, et tule ristlemine ja vastastikuine toetamine on võimalik aladel, mis siniste joontega piiratud ja ristjoontega kaetud, kusjuures otsekohe tähele paneme, et need alad on üksteisest harjadega või esemetega jaotatud ja risttuli ühel alal ei ulata teisesse. Punaste kõverjoontega on piiratud alad, mis ühelt poolt tule ristlemist takistavad ja teisest küljest jaotavad „tule-ribad” sügavuses (näiteks kõrgustikude 74,6 — 69,7 — 52,8 soolikutaoline figuur). Sellel konkreetsetel näitel näeme ka, et lõunapoolne „tule-riba”, mida moodustavad maastiku pinna lainetused, on selgem, teda on kergem ära tunda kui põhjapoolset, mida moodustavad põh-japoolt esemed. Liikudes nüüd edasi määratud suunas meie näeme, et madalamatel k o h t a d e l on meil tegemist lähedamaa flankeeriva tulega ja kui kõrgemale tõuseme, võime sattuda sügavale (kõrgemale) asetatud automaat relvade tule alla. Meie teame, et pealetungil edasipääsemine on võimalik tingimusel, kui kõik kahtlased maastiku punktid saavad sellel ehk teisel viisil neutraliseeritud (vaata *Reglement provisoire de Manoeuvre d'Infanterie* § 315 teine lõige).

Nii siis, pealetungi toetuseks tuleb organiseerida k a k s tule s ü s t e e m i ü k s, mis sihitud läheda m a a f l a n k e e r i v a t e automaat relvade vastu n i n g t e i n e, sihitud k a u g e m a m a a f l a n k e e r i v a t e automaat relvade neutraliseerimiseks. Ühes sellega meie võime konstateerida, et käsitataval juhusel meie „tule-ribad” ei ole täielikult isoleeritud, nemad teatavas mõõdus on tingitud üksteisest, ei saa materdamise alla võtta üht, tähelepanemata jättes teist. Siin siis jõuame meie arusaamisele, et antud tegevuseks maastikul on olemas pealetungi riba „laiuse miinimum”, mida tuleb tule materdamise alla võtta täielikult ja mida ei saa vististi materdada järkjärgult. Sellel asjaolul on suur tähtsus, sest pealetungil nõutav tule ülekaal saavutatakse harilikult tulirelvade tule koondamisega ja et relvade arv teatavates üksustes on alati piiratud, siis leiame, et igas konkreetsetes juhtumises on vaenlase rindes praktilised piirid, milledes võime saavutada tule ülekaalu.

Kuid kaitsja ei paiska omi automaat relvu ainult laiusse, vaid ka sügavusse, nagu meie seda juba kord oleme tähendanud. Nii siis, tule kombinatsioonidel peale praktiliste piiride rinnet pidi on k a p i i r i d s ü g a v u s s e.

Automaat relvade asetamine sügavusse annab tule e f f e k t i maksimumi ainult sellel tingimusel, kui k õ i k automaat relvad oma tuld suudavad anda vastupanu joone ette. Kuid sarnane automaat relvade asetamine sügavusse, mis väga kasulik kaitsesele, sest ta vähendab tema tabamist, on tingitud maastiku pinna lainetuste ja esemete asetuse soodsusest. Kui aga mainitud olud pole soodsad kaitsjale, siis automaat relvade asetamisel sügavusse kohtab pealetungija järgulisi tule tõkkeid, mis ei oma sarnast tule jõudu nagu esimesel juhtumisel. Siit

selge, et viimasel juhtumisel pealetungijale on kaitsja automaat relvade neutraliseerimine kergem kui esimesel; esimesel juhtumisel tuleb tal materdada suurem arv kaitsja automaat relvu kui teisel. Et realiseerida soodsat sügavust automaat relvade asetamisel, on tarvis võimalust lasta üle esimese joone peade. See ei ole mitte realiseeritav lamedal maastikul. Lame ja lahtine maastik võimaldab laialdast flankeerimist, aga teisest hüljest ta surub kokku kaitsja asetuse sügavuse pealinnaks. Lainetaval maastikul on aga olukord teine (vaata joonistus nr. 2). Kui asetuse on längul vaenlase poole (asetus nr. 1), siis tule andmine üle peade on võimalik, kuid asetuse sügavus on ikkagi veel piiratud; peale selle "tulitõke" sellel juhtumisel ka veel ei oma oma täieliikku tugevust, sest osa relvadele on takistatud tuleandmine nõkku. Kui jalavägi asuks nüüd vastulängul harja taga ja maastik selle juures tema selja taga jälle tõuseb, nagu see asetuse nr. 2 peal näidatud, siis võib saavutada väga tugevat tulitõket ja vaenlasel on väga raske kaitsja automaat relvade neutraliseerimist läbi viia. Sarnased kombinatsioonid on aga võimalikud lahtisel maastikul. Puud, metsasalud, külad, loovad takistusi automaat relvade tulele ja seega esemetega kaetud maastikul võib saavutada ainult järgulisi "tulitõkkeid". Igal toodud juhusel on omad head ja halvad küljed, mida tuleb igakord kaaluda ja iga asetuse on eestkätt tingitud pealemuu, käsutuses olevate automaat relvade arvust.

Kokkuvõetult ning teoreetiliselt: pealetungil tuleb neutraliseerida maa-ala kaitse esimesest joonest kuni esimese harjani tema selja taga. Niimoodi asja vaadeldes leiame pealetungi rinde miinimumi kõrval ka takistuste mõõdu, mida pealetungil tuleb võita sügavuses. Siin juures ei või meie tähendamata jätta veel järgmist asjaolu, et pealetungil pealetungija seisukord muutub ikka tõsisemaks, kui ta jõuab harjale, sest sellel silmapilgul edasiliikumisel suurtükiväe tule kõrval võib ta sattuda ka ootamatult automaat relvade tule alla, mis vastulängul ja järgmisel harjal, ning eriti aga vastu-längul peidetud flankeerivate automaat relvade hävitava tule alla. See asjaolu on lugemata kordi ettetulnud sõjas ja palju pealetunge on raugenud väljajõudmisel harjale. See nähtus ei ole ka uus, aga teda pea alati unustatakse. Siit selge, et jalavägi ei tohi harjalt edasiliikumist jätkata varem, kui ta omad automaat relvad ligitõmmanud. Kui meie nüüd kokkuvõtame vähe pikaks läinud vaatlemisi, siis võime konstateerida maastiku kohta tule mõttes järgmist:

- maastik vaadeldud rinnet pidi esitab meile rida tule ribasid mitmesuguste laiustega. Need laiused määravad meile rinde miinimumi pealetungiks antud suunas.
- maastik vaadeldud sügavusse soodustab ehk takistab tule abinõude esh eloneerimist ja nende pingutuste kombinatsioonide sügavusest.

Sellest punktist vaadeldud maastik määrab ära nõutava neutraliseerimise sügavuse, et kindlustada tule ülekaalu.

Meie toimisime uurimist kitsal alal, laiendame teda nüüd. Võtame mõne ala 10—12 klm. rinnet pidi ja 10—15 klm. sügavusse. Tõmbame rida paralleelseid suunasid ja analüüsimise igas suunas, nagu meie seda tegime. Meie näeme kohe, kuidas maastik meie silmade ees hakkab elama, rääkima, tuues meie silmade ette tule ja liikumise võimalusi. Kui meie siis oma uurimist süntetiseerime

ka lihtsal skeemil, saame oma tegevuskavale aluse. Algajale paistab see töö nagu raske olevat, aga teatava praktika juures on ta mõjuvaks nõuandjaks tegevuskava kokkuseadmisel.

Kui meie teeme üldise kokkuvõtte maastiku suhtes, siis võime meie jagada maastikke järgmiselt:

- lahtine ja lame maastik,
- lahtine, laia pinna lainetusega maastik,
- lahtine, pinna tiheda lainetamisega maastik,
- kaetud maastik.

Igal neist on omad taktikalised omadused liikumise ja tule mõttes.

- Lahtine ja lame maastik omab vähe vaatepunkte ning neid on kerge leida ja neutraliseerida, tule ristlemine on kõrgendatud, kuid tule sügavust on vähe, asetus kipub vägisi minema lineaalseks.
- Lahtine, laia pinna lainetusega maastik. See maastiku liik soodustab kõige rohkem tule arenemist rinnet pidi ja sügavusest, tule ribad on laiad ja sügavad, see asjaolu nõuab harilikult tegutsemiseks pealetungil suuri jõudusi, on soodne kaitsjale.
- Lahtine, pinna tiheda lainetusega maastik annab häid võimalusi tule kombinatsioonideks rinnet pidi ja sügavusest, kuid nõuab palju automaatrelvu, on aga soodne tegevuseks vähemate jõududega, sest tule ribad on kitsamad ja vähem sügavad.
- Kaetud maastik. See maastiku liik, eriti kui ta suurte metsadega kaetud, anulleerib tulirelvade laskeulatuse, s.o. takistab ristlemist ja flankeerimist, tema respektierib ainult tule kiirust, tema sunnib võtma enam ehk vähem lineaarset ja tihedat asetust, jalavägi kulub sarnasel maastikul kiirelt, tule jõul on vähem väärtust, selle asemel aga liikuvus on kõrgendatud ja omab pääm ise tähtsuse, taktika sarnastel maastikudel läheneb endiste vormidele.

Maastik ja suurtükiväe tuli. Esimese pilgu järele otsustades võib tekkida arvamine, et suurtükiväe tuli meieaja materjaalosa, tehnika ja arenenud teaduslikkude laskemeetodite juures on ärarippumatu maastiku vormidest. Nii paistab, et suurtükivägi hõlptulega võib tabada igalpool; oma vaatepunktidest, kasutades moodsaid sideabinõusid üleandmiseks, eriti aga õhust vaatlemise abil, võib näha kõik; oma teaduslikkude laskeettevalmistustega võib kiirelt tabada igalpool.

Esimese pilgu järele ja teoreetiliselt on see õige, kuid praktikas, et ülalmainitud saavutada, selleks tarvilikud tingimused kas puuduvad ehk jälle ei ole realiseeritavad nõutavas ulatuses.

Eestkätt, suur osa suurtükiväest on varustatud lamedatule kahuritega; tähendab, selle osa jaoks praktikas on tuleta alad olemas. Peale selle, meie ees tõusval längul on mürskude kukkumine täpsem ja koondavam; vastuoksa, vastulängul mürskude hajumine on palju suurem.

Teisest küljest, vaatlemine õhust on katkeline ja tihti isegi võimatu, on ärarippuv atmosfäärilistest mõjudest ja vaenlase õhujõudude vastuaktsioonide edust. Siit järgneb, et suurtükiväe aktsioon, seal kus tuleb tegutseda lähemas sidemes jalaväega, selle toetuseks, on alati kergem ja kindlam nendel maastiku aladel, mis on hästi nähtavad maapealsetest vaatepunktidest.

Selle juurde tuleb veel teine asjaolu, et vastulängud, kus lameda tulega kahurite tule efekt on alati nõrgem, mõnikord isegi täitsa anulleeritud, on just need alad, mis kaetud maapealsete vaatepunktide vaatlemise eest.

Toodud asjaoludest selgub, et maastiku uurimisel, õige mulje saamiseks maastiku mõjust suurtükiväe tule võimaluste peale, peame meie kindlaks tegema ning äramärkima kaardil ühelt poolt need alad, mis hästi nähtavad, ja teiselt poolt alad, mis meie maapealsete vaatluspunktide vaatlemise eest kaetud.

Maastik ja kindlustustööd. Kindlustustööd ei muuda maastiku vorme ega omadusi. Nemad vähendavad kaitsja tabatavust, suurendades seda pealetungijate ridades. Maapealse vaatluse, laskevälja ulatuse ja flankeerimise võimaluste vaatepunktist vaadates kindlustamata maastikul on samad omadused kui kindlustatul. Kindlustuse tööd võivad sissetuua ainult väiksemaid parandusi ja suurendada maastiku omaduste mõju. Kindlustuse tööd nõuavad alati palju aega, millest ka tingitud selle abi ulatus, mida kindlustustööd võivad anda tule mõju tõstmise vaatepunktist. Kordame veel, maastiku üldomadusi ja mõju tule arenemise peale kindlustuse tööd ei muuda, vaid ainult aitavad tule mõju tõstmisele ja sellepärast igal konkreetsel juhtumisel, kui meil tegemist tule teha kindlustatud positsioonidega ehk maa-ala kindlustamisega kaitselahingus, peame meie alati algama oma uurimist maastiku omaduste täpse tundmaõppimisega.

Maastik ja liikumise tingimused. Uurides maastikku sellest vaatepunktist, peame meie eraldama liikumisi tulejoone taga tulejoone enda liikumisest. Maastiku mõjust tulejoone liikumise peale oleme ülevalpool juba tähendanud. Siin kohal tähendame ainult, et meie tulejoone edasijõudmine on alati raske nendel aladel, mis hästi nähtavad vaenlase maapealsetele vaatluspunktidele, sest nendel aladel on vaenlase suurtükiväe ja automaat relvade koostöötamise tingimused optima. kõige täielikumad. Vastuoksa, meie tulejoone edasijõudmine on nendel aladel hoogsam, kus meie suudame saavutada tule ülekaalu, s. o. nendel aladel, mis meie maapealsetele vaatluspunktidele hästi nähtavad.

Liikumiste vaatlemisel tulejoone taga peame silmaspidama kaks tingimust:

- liikumise võimalust väljaspool teid,
- võimalust varjata oma liikumisi vaenlase vaatluse eest maalt ja õhust.

Viimane tingimus sunnib meid liikumiste varjamiseks otsima kaetud alasid, kasutama soodsaid atmosfäärilisi tingimusi ja koguni mõnikord liikuma ainult öösi.

Selle juures ei tohi unustada, et liikumiste toimetamisel vaenlase suurtükiväe tule ulatuses peame alati hoiduma nendest aladest, mida vaenlase suurtükivägi oma tulega võib kergesti gaasitada.

Kokkuvõtte maastiku uurimise meetodi kohta. Et maastiku uurimise meetodi valgustamine on meil veninud pikaks, loeme tarvilikuks teha kokkuvõtte, et välja paista lasta need küsimused, mida see uurimine peab meile selgitama.

Maastiku uurimine peab meile selgitama:

- maastiku põhijooned ja toetuspunktid nendel joontel,
- tule ribad, millede piirides automaatrelvade tule r i s t l e m i n e ja vastastikune, toetamine on kõige soodsam,
- alad, mis meie maapealsetest vaatlus-punktidest hästi nähtud või vaatlemise eest kaetud; seesama küsimus vaenlase vaatepunktist,
- lähenemise tingimused lahinguväljale.

Toodud küsimuste selgitamisega oleme silmaspidanud modern taktika kolm põhifaktorit:

- vaatlemist,
- flankeerimist,
- liikumist.

Need kolm faktorit peavad saama uuritud lähemas ühenduses üksteisega.

Maastiku uurimise võtte oleks järgmine:

- eestkätt, maastiku ülduurimine, ja siis
- maastiku uurimine saadud vaatepunktist.

Esimene küsimus selgitab meile maastiku põhijooned.

Teine küsimus saab uuritud juba kindlast suunast väljamineks ja peab meile selgitama relvade kasutamise ja liikumise tingimusi ülesandega määratud suunas.

V. Vaenlane, tema jõud ning tegevus.

“Vaenlase tundmine on üks tähtsamatest faktoritest juhi loomingu otsuse võtmisel. Juhi vaim omab seda suurema vabaduse loomingu ja kindluse otsustamisel, mida paremini on juht orienteeritud olukorrast vaenlase suhtes” (Belgia määrustik *L'emploi tactique des Grandes unites 1924*. § 36 esimene lõige).

Teadete kogumine vaenlase üle ja nende tõlgitsemine on üks raskemaist juhatuse ülesannetest. Praktikas see ülesanne ei ole lihtne, sest meie ei tunne olukorda vaenlase suhtes sünteetilises vormis, vaid omandame rida katkelisi, puudulikke, lülita ja tihti üksteisele vastukäivaid teateid. Omame neid kasutamiseks otsuse võtmiseks vähe kõlblikus vormis. Kasutamiseks tuleb meil neid transformeerida. Teisest küljest, raskus seisab veel selles, et juhil iialgi ei ole käepärast küllaldaselt informatsiooni ja üleandmise abinõusid, et olla täielisel ulatusel ja katkestamatalt informeeritud kõigest sellest, mis teda võiks huvitada. Siit selgub juhile vajadus juba algusest

peale Õigelt «orienteerida oma teadete kogumise organite aktiviteeti.

Mainitud Belgia määrustik § 37 tähendab selle kohta: „teadete kogumise abinõude kombineeritud aktsioon, nii tugev kui ta ka ei oleks, ei saavuta sõjalises olukorras iialgi kindlat ja täielikku vaenlase olukorra tundmist. Mainitud organite tegevus orienteerib täpselt juhti kaugusest, millises meie oleme vaenlasest. Kuid vaenlase jõudude ja nende materiaalse valmisoleku üle lahinguks võivad nad anda ainult ligikaudseid andmeid. Kontakti saabumisel on tihti võimalik omandada täpseid andmeid esimese joone koosseisu (kuuluvuse üle teatavatesse väeüksustesse) ja jaotuse kohta, kuid olukord vaenlase jõudude tugevuse ja jaotuse üle varus jääb harilikult tundmatuks ehk neid andmeid harilikult saame hilja.”

Kogutud teadete transformeerimine, s. o. nende varal pildi loomine vaenlase olukorrast, nõuab juhilt vaenlase organisatsiooni ja sõjalise tegevuse mõtte tundmist, vilumust, süvenemise ja ettekujutuse võimet. Mõnel on see võime enam arenenud, teisel vähem, on inimesi kellel ta täiesti puudub. Napoleon mõni päev pärast 17. apr. 1809. aastal tähendas, austerlaste juhte hinnates, et «mängus osalised ei ole ühejõulised, et üks vastastest (s. o. tema ise) näeb teise mängu.”

Toodud asjaolud selgitavad vajadust noortele juhtidele arendada oma ettekujutuse ja süvenemise võimet, vanematelt ja vilunud juhtidelt nõuavad aga alalist praktikat selle võime tundelikkuse alalhoidmiseks.

Selle juurde peame veel tooma silmaspidamiseks Belgia määrustiku § 40 nõudmise. Mainitud paragrahv tähendab:

„Teadete puudulikkus vaenlase olukorra ja kavatsuste üle ei õigusta iialgi tegevusetust. Sõjas kindlusetus on reegel, taht-mine baseerida oma otsust täielikkudele ja täpsetele andmetele vaenlase suhtes, toob tagajärjeks kas hiljaksjäämist või tegevusetust.”

Mida siis peame meie otsuse võtmiseks ja tegevuse arenemise juhtimiseks enesele vaenlase suhtes selgitama?

- Esmalt, vaenlase poolt okupeeritud m a a - a l a rinnet pidi ja teatavas olukorras ka sügavusse.
- Teiseks, nende elementide jõudu, mille g a o l e m e k o n t a k t i s, teisiti, peame endale

selgitama kontakti iseloomu, tehes seda tarbekorral lahinguga.

Prantslased selle mõiste kohta tarvitavad termini: “*Valeur du contact*”. Meil, nii kui seda olen kuulnud praktilistel töödel, öeldakse selle mõiste kohta kas “kontakti tihedus” või “kontakti väärtus”. Meie leiame otstarbekohaseks tarvitada termini — “kontakti iseloom”, võttes aluseks tulejõu tugevuse, nimelt, kas meie ees on õre või tugev tulitõke; kas see tulitõke on katkestamata või katkeline, s. o. kas vaenlase automaat relvade asetus on õredate pesadena või paigutatud tihedalt; kas vaenlase automaat relvade tulitõke on toetatud suurtükiväe tulega ja kuidas,

nimelt, kas vaenlase suurtükiväe tuli-tõke on tihe või ainult osaliselt meie ees. Peale selle kontakti iseloomu karakteriseerib veel teine asjaolu. Kui kontakti katseks ettevõetud sissebura ja sellele järgnev vaenlase rinde kokkurullimine läbimurde laiendamiseks kergelt õnnestub, siis see tähendab, et meil on tegemist vaenlase eelosadega. Vastuoksa, kui meil sarnane katse ei arene, tähendab, meie ees on vaenlase tõsisemad jõud.

- Kolmandaks, kontakti saabumisel ja selle iseloomu katsumisel peame selgitama meie ees olevate vaenlase osade kuuluvust organisatsioonilistesse väeüksustesse. Tarvilikke andmeid selleks saame vangidelt, neilt äravõetud ja lahinguväljal leitud dokumentide uurimisest. Sel teel saadud andmete võrdlus teadetega, mis juba rahuajal kogutud vaenlase organisatsiooni, üksuste koosseisu ja relvastuse üle, võib meile anda teatava kindla pildi meie vastas oleva vaenlase jõu üle.
- Neljandaks, vaenlase aktuaalse tegevuse iseloomu ja selle tegevuse arenemise võimalust.

Terves olukorra hinnangus otsuse võtmisel on see raskem ja ka keerulisem küsimus.

Olukorra hinnang vaenlase suhtes selle küsimuse selgitamiseks on ainult juhi kompetents, ainult juht omab küllalist ülevaadet olukorra tervikust selle küsimuse lahendamiseks.

Küsimuse uurimisele asudes vaatame eestkätt missuguseid juhatusi võiksime leida meie poolt ülevalpool juba kasutatud määrustikkudes. -

Saksa määrustik (F. u. G. 1921.) § 32 tähendab järgmist:

“Olukorra hinnangul vaenlase suhtes peab hoiduma langemisest eelarvamistesse, kogutud teadete varal tuleb kaaluda kuivõrd vaenlane oma tegevusega võib takistada meile ülesandega kättenäidatud eesmärgi saavutamist. Ehk küll vaenlase otsus on alati meile teadmata, siiski teeme õigelt, kui vaenlase tegevust kaaludes võtame aluseks, et ta taktikaliselt õieti tegutseb.

Kõige pealt tuleb endalt küsida: missugusele joonele ja missugustele esemetele on vaenlane väljajõudnud? Kas on andmeid tema jõu ja jaotuse kohta? Kuhu võib vaenlane oma tegevust (liikumist) jätkata, missugused vastuabinõud (meie tegevuse arenemist takistavad sammud) on tema poolt kõige tõenäolisemad? Missugune on teedevõrgu seisukord, mis vaenlasele tarvitada? Missugused on vaenlase juhtide ja väeosade omadused? Need on näpunäited, mis võimaldavad ettenäha vaenlase tegevust.”

Need on siis Saksa määrustiku juhatused sarnase raske küsimuse lahendamiseks.

Belgia määrustik küsimuse lahendamise meetodi mõttes annab selgemaid juhatusi.

Selle määrustiku § 38 tähendab järgmist:

“Vaenlase kavatsuste kohta võib näpunäidet anda tema aktuaalne seisukord (*Son attitude generale*).

Kuid see aktuaalne seisukord näitab meile ainult vaenlase tahet, mis juba täitmisel, kuna meile on tähtsam paljastada ja sissetungida vaenlase kavatsustesse. Seda võib saavutada valvates kõige suurema hoolega tema aktuaalse seisukorra (tegevuse) muutmist (*tout changement d'attitude*) ning uurides kõige lähemalt tema tegevuse võimalusi (*ses possibilites*).

Vaenlase aktuaalse seisukorra muutmise tõlgitsemist võib toimetada ainult juht, sest ainult tema tunneb olukorda tervikus.”

Sama määrustiku § 39, rääkides vaenlase tegevuse võimaluste kohta, määrab ära, et need on tingitud:

- vaenlase jõu jaotamisest ja paigutamisest (vaenlase jõu dispositiivist);
- ajast, mis vaenlasele tarvilik tegevuse ettevalmistamiseks;
- vaenlase seljataguse organisatsiooni

seisukorrast ja kaugusest, millises tema on oma baasist;

- maastikust.

Edasi sama paragrahv seab üles järgmise nõudmise: “on tarvilik süvendatud ja peensuseni viidud analüüsi läbi kõik ülevalmainitud elemendid läbiuurida ja siis sünteesi abil ilma eelarvamiseteta omale ettekujutada hüpoteesid vaenlase võimalikkude tegevuste kohta.”

Prantsuse määrustik: *Instruction provisoire sur l'emploi tactique des grandes unites 1922*. käesoleva küsimuse kohta selgitavaid juhatusi küsimuse lahendamiseks ei anna. Selle määrustiku § 66 omas teises lõikes tähendab:

„Enne igat operatsiooni suure üksuse juht loob tegevuse kava (manöövri kava); tema kujutab endale ette ilma eelarvamisteta võimalikud hüpoteesid vaenlase kavatsuste kohta ning oma ülesannet alaliselt silmaspidades, näeb tema ette abinõud takistada tarbekorral vaenlast tema kavatsustes, selleks et vaatamata vaenlase poolt etteveeretatud takistustele ikkagi täita oma ülesannet.”

Asume nüüd küsimuse selgitamisele.

Ülevalpool meie selgitasime vajadust meil olevate ja saadud andmete abil selgitada vaenlase jõudu. Selle küsimuse selgitamisel kerkib meil aga teine huvitavam ja tähtsam küsimus. kuidas vaenlane võiks kasutada oma jõude, teiste sõnadega, missugused võiks olla tema kavatsused? Arusaadav, et meie seega ei oleta sissetungimist tema saladustesse, pealegi tegevuse kestvusel võib ta oma kavatsusi muuta. On küllalt, kui meie otsime ja omale ülestähendame välised tundemärgid, mis võivad meile näpunäiteid anda tema kavatsuste kohta.

Käesolev küsimus neisse raamidesse asetatud, jaguneb kaheks küsimuseks:

- 1. Kas vaenlane tahab pealetungida või kaitsele asuda?
- 2. Kas vaenlase tegevus on sihitud selleks, et meid eksiteele viia või on meil tegemist tema otsekohese kavatsusega ?

Sellel viisil ülesseatud on probleem lahendamiseks vähem keerulisem, kuid igatahes ka sel teel võime saavutada ainult osalist lahendust.

Võtame lähema vaatluse alla esimese küsimuse.

Kas kavatseb vaenlane meile kallaletungida või end kaitsta? Kui tal on kallaletungi kavatsused, siis kahtlemata tema saab meile vastuliikuma või meile kallaletungima, teisiti, tema saab püüdma edasipääseda; kui ta tahab ennast kaitsta, siis jääb ta kohale ja ootab meie pealetungi; kui tema tahab lahingust hoiduda, siis tõmbab ta end tagasi, läheb eest ära.

Need kolm fakti: vaenlase edasiliikumine (kallaletung), ko h a l e j ä ä m i n e ehk tagasitõmbumine — meie nimetamegi vaenlase aktuaalseks seisukorraks või tegevuseks. Neid on kerge konstateerida. Nemad on meile huvitavad sellepärast, et väljendavad vaenlase aktuaalset tahtet.

Märgime ära nüüd meie analüüsi esimese vaatlemise, s. o. vaenlase aktuaalse seisukorra (tegevuse).

Nii siis tähendasime, et kolm nimetatud fakti on vaenlase aktuaalse tahte väljendus. Vaenlase kavatsuste muutmine, uue tahte ilmutamine väljenduvad vastaval silmapilgul aktuaalse seisukorra (tegevuse) muutmise läbi. Näiteks: vaenlane peatus oma edasiliikumises, jättis kallaletungi seisma; samast fakti võib kergelt tähelepanna, tema kõneleb mingisugusest muutmisest vaenlase tahtes ja seda ongi tähtis õigel ajal äratunda. Selle silmapilgu tõlgitsemine ja hindamine on väga delikaatne ja vastutusrikas asi. Meie ülesande piiridesse ei kuulu selle silmapilgu üksikasjaline analüüs, meie tahtsime vaid näidata, et iga sarnane aktuaalse seisukorra (tegevuse) muutmine ehk vähemadki tundemärgid sellest peavad juhi kõige tõsisemat tähelepanu enese peale kiskuma.

Teine küsimus nihästi pealetungil kui ka kaitasel väljendub järgmise dilemmaga:

- 1. Vaenlase pealetungi korral: kas on meie ees vaenlase eeljõud (*avantgarde*), või on tegemist juba tema peajõududega?
- 2. Tegutsemisel kaitsele asunud vaenlase vastu: kas meil on tegemist tema eelpositsiooniga või oleme tema peavastupanu positsiooni ees?

Mõlemad küsimused praktikas ei ole mitte kerged lahendada, sest igale küsimusele vastab kindel tegutsemise kava. Nemad moodustavadki juhi loomingu otsuse võtmisel keerdsõlme. Kuid vaatamata küsimuse raskuse peale juht õigel ajal peab ikkagi mingisugusele otsusele jõudma, peab suutma valida ühe ehk teise hüpoteesi ja selle läbimängima.

Nüüd siis võime äramärkida oma analüüsi teise vaatlemise, nimelt k o n t a k t i iseloomu kaalumise ja vastavalt sellele kaalumisele tehtud hüpoteesi.

Kas sarnase hüpoteesi tegemine vastavalt olevatele ja kogutud andmetele on tarvilik?

Jah on!

Ja sellepärast, et igale sarnasele hüpoteesile vastab kindel oma jõu kasutamise kava. Alates tegevust vastavalt tehtud hüpoteesile, meie saame kindlad andmed ja muljed vaenlase vastupanust ja tema aktuaalse tahte väljendusest. Kuid seda on vähe! On tarvis mitte ainult teada, mis on, vaid ettenäha, mis võib tulla.

Olukord, millega peab arvestama otsuse võtmisel, ei pea olema ainult aktuaalne

olukord, vaid enam see, missugune saab olema silmapilgul, millal asutakse otsuse täideviimisele kättenäidatud eesmärgi saavutamiseks täie jõuga. Kui tahe-takse õigelt tabada, siis peab püüdma ettenäha, mis vaenlane teha võiks. Selleks on juhile tarvis eestkätt arusaada sellest, mis vaenlane aktuaalselt teeb. Teist teed ei ole. Ainult selge arusaamine vaenlase aktuaalsest tegevusest ja võimalustest selle tegevuse arenemiseks, moodustavad õige aluse hüpoteesi tegemiseks vaenlase kavatsuste üle. Millest on tingitud vaenlase tegevuse arenemise võimalused, sellest räägib eelpool toodud Belgia määrustiku § 39; sama paragrahvi teine lõige annab nende võimaluste kaalumise meetodi. Hüpoteesi tegemine vaenlase tegevuse kohta on raske, väga delikaatne ja mitte ilma sisemise hädaohuta asjaolu. Kui juht ei ole enda mõistuse valvel, siis võib hüpotees tema loomingus kergelt transformeeruda eelarvamiseks ehk prantslaste terminoloogias — „*idée preconçue*”.

Eelarvamine on aga väga hädaohtlik, temast tekib „*idée fixe*”, mille mõju all juht ei suuda näha muud kui oma hüpoteesile kasulikke nähtusi.

Nii siis, iga hüpotees on “kaheteraga relv ja vilumata kätes on ta enam kahjulik kui kasulik. Kuid kõige selle peale vaatamata hüpoteeside meetodi tuleb ikkagi kasutada otsuse võtmisel, sest pole teisi abinõusid.

Hüpoteeside meetod ei ole ainult sõjalise praktika oma. Tema on ühtlane kõigile eksperimentaal teadustele ja talitustele. Tema on hädaohtlik, kaheteraga relv, igal pool. Tema kasutamiseks pole võimalik anda reeglid, tema on võrdne diagnoosile arstimise kunstis. Selle meetodi hädaohtu tea-takse, kuid ühes sellega on tema põhiabinõu eksperimentaalsete teaduste progressis.

Hüpoteesi tarvitamisel vaenlase võimaliku tegevuse kohta peab juht alati kindlasti meeles pidama järgmist:

Igal hüpoteesil pole muud väärtust kui arenevate sündmuste seletamise abinõu. Hüpoteesi tuleb alalhoida niikaua, kui tema võib anda meile tuntud faktide seletust, niipea kui m meie seletust ei leia, peame hüpoteesi vahetama.

Hüpoteesi väärtus seisab selles, et tema kergendab meile klassifitseerida arenevaid sündmusi ja kisub meie tähelepanu nendele sündmustele, mis ei m a h u a l g h ü p o t e e s i .

Hüpoteesi tegemiseks võime soovitada järgmist meetodi. Tähendame ülesse kronoloogilises järjekorras iga meile tuntud vaenlase tegevuse sel viisil, et meie saaksime vaenlase tegevuse algusest selge ettekujutuse. Iga sõjaline operatsioon ei ole mitte üksteisele järgnevate ja üksteisest isoleeritud tegevuste seeria, vaid tema on tervik, kus iga tegevus on teisega seotud, üksteisest tingitud, sellepärast operatsiooni alguse täpne tundmine võib anda väärtuslikke näpunäiteid tema võimaliku arenemise kohta. Sellest küljest vaadeldud isegi hiljaksjäänud teadaanded omandavad tihti iseäralise suure tähtsuse, sest olles kronoloogiliselt mahutatud sündmuste ahelikku võivad meile aidata selgemini vaenlase tegevusest arusaada ja mõnikord võivad näidata isegi selle tegevuse uues valgustuses. See sündmuste kronoloogiline ahelik, võrreldud käesoleva

silma-pilgu tegevustega ja vastutegevustega moodustabki lähtealuse juhi hüpoteesile; hüpotees ise on aga juhi ettekujutuse ja kaalumise töö saavutus.

Kord tehtud tegevuse kava ei arene ilma muutuseta algu-sest kuni lõpuni, s. o. kuni eesmärgi saavutamiseni. Muudatused ja parandused on loomulikud, sest ka vaenlasel on kindel tahe. Selle tahte arenemise võimalused on tingitud elementidest, mis Belgia määrustiku § 39 toodud. Neid elemente silmaspidades tegi juht ka oma hüpoteesi vaenlase tegevuse võimaliku arenemise kohta. Selleks, et nüüd õigel ajal oma tegevusekavasse tarvilikke parandusi sisseviia, peab juht tarvitama järgmist meetodi. Ühelt poolt peavad tema abilised hoolega ülestähendama kõik sündmused kronoloogilises järjekorras, et luua sündmuste arenemise kronoloogilist ahelikku, teisest küljest, juht ise peab looma omale selge ettekujutuse oma tegevuse võimalikust arenemisest. Silmaspidades ühelt poolt sündmuste arenemise kronoloogilist ahelikku ja ettekujutust oma tegevuse võimalikust arenemisest, peab juht võrdlema oma ettekujutatud arenemist tegevuse reaalse arenemisega. Siit selguvad temale takistused oma tahte läbiviimiseks, mida temale vaenlane on ette veeretanud. Õigel ajal samuti selguvad soodsad silmapilgud ja olud oma tahte arenemiseks õigel ajal ja kohal. Selguvad uute teadete vajadused ja juht saab näpunäiteid oma teadete kogumise abinõude tegevuse orienteerimiseks, et saada uusi andmeid tegevuse arendamiseks.

Vaenlase kui olukorra teguri analüüsi lõpetades, leiame tarvilikuks tähelepanu juhtida veel ühele uuele asjaolule, mida äsja lõpnud suur sõda tõi.

Kahekümnenda sajangu alguseks relvade tehnika andis meile suure tuleulatusega kahureid ja automaat jalaväe relvu;

keemia — suitsuta püssirohu.

Mõlemad tegurid töid tagajärjeks Buuri, Jaapani ning 1912. aasta Balkani sõdadega konstateeritud nõnda nimetatud — “lahinguväljade tühjuse”. Nende sõdade kestvusel lennuasjandus ja traadita ühendused (raadio) olid lapsekingis. Selle olukorra juures kujunes seisukord sarnaseks, et oli pea võimatu sissetungida vaenlase kavatsustesse. Ainsaks abinõuks oli veel salaluure, kuid see töötas teatavais olukordades väga pikaldaselt. Puudus võimalus tabada vaenlase tahte läbiviimise algust tema seljataguses; kokkupõrkel jäi ainult üks võima l u s, nimelt võis konstateerida neid esemeid, mis vaenlane oma alla võttis ja tulejõu tugevust, mis ta omil seisukohtadel arendas.

Ja see oli kõik!

See aga, mis sündis tema sügavamas seljataguses — teede-võrgul, tema ühenduste elavus, teisiti, tema vaimlise töö pinevus, jäi saladuseks, oli kaetud tiheda teadmatuse looriga. Kestev suur sõda, kus inimsugu pani mängu oma kõige paremate teadusmeeste ja inseneride leidlikkuse ning terve oma kulla tagavara, tõi hiigla tehnika arenemise kõigil aladel. Praegu meieaja õhuluuraja silm tungib niihästi päeval kui ka öösi igale poole, ja kui inimese silm on nõrk, siis on abiks arenenud mehaaniline silm — fotoasjandus. Traadita sideabinõud arenesid muinasjutulise täiuseni; paralleelselt aga arenesid abinõud nende

tegevuste jälgimiseks. Arenes gaasiasjandus, mille abil meie võime teatavad alad teatavaks ajaks tegevusele surnuks teha.

Need asjaolud muutsid täielikult olukorra, milles tegutseb juhi vaim, tungides ja selgitades vaenlase kavatsusi.

Kahekümnenda sajangu algusel olukord selles suhtes oli sarnane, et nõuti ja õpetati juhti otsustama vaenlase suhtes „*a priori*”, teadete otsimine ja tõlgitsemine vaenlase tegevuse paljastamiseks k i p pus jääma juhi loomingus teisele plaanile. Ja sellel otsustamisel „*a priori*” mindi kaugemale, kui see tarvilik ja loomulik oli.

Nüüd on olukord muutunud, juhil on vägevad abinõud:

temal on lennukid oma mehaanilise kõike fikseeriva silmaga — fotoga; inimene on vaid selle masina juht, kes teda juhhib sinna ja fikseerib seda, mis huvitab kõrgemat juhti. Raadiogoniomeetria ja teised abinõud võimaldavad juhile jälgida vastaste staapide tegevuse pinevust, selle tegevuse elavust, teisiti — aimavad vastase juhtide vaimlise töö elavusest kindla pildi ja tihti võimaldavad selle paljastamist. Oleme uuesti pea välja-jõudnud Napoleoni sõdade juhtimise olukorda. Kõrgemal j u h i l o n jälle uuesti võimalus haarata kui just mitte oma silmaga, siis mehaanilise silmaga ehk oma abiliste silmaga lahinguvälja ja kui ta'gi ei näe elavust sel ehk teisel lahinguvälja alal, siis ta kuuleb ehk tunneb vastase juhtide tegevuse elavust lahinguvälja selles ehk teises osas.

Nii siis jälle meie ajal on olukorra uurimine vaenlase suhtes otsuse võtmiseks väga tähtsaks faktoriks saanud. Meie ajal juht peab erakorraliselt huvitatud olema ja hoolsalt ju juhtima oma teadete kogumise abinõude tegevust, et omandada teateid vaenlase tegevuse üle, eesmärgiga tungida tema kavatsustesse. Meie aja tehnika lubab seda jälle, tema abil on lahinguväljad uuesti muutunud elavaks ja reljeefseks pildiks; “lahinguväljade tühjus” on kadunud.

VI. Otsuse elementide hinnangu kokkuvõte (süntees) ja otsuse sisu.

Eelpool toodud olukorra elementide analüüsid näitavad selgelt, et sõjas olukorrad on väga mitmekesised; ilma eksimatusse langemata võime kindlasti ütelda, et sõjas iialgi ei tule ette k a h t täpselt sarnast olukorda.

Siit esimene järeldus. Iga otsus peab saama tehtud nii ütelda “mõõdu järele”, shablooniline talitamine ehk teisiti skeemi otsimist otsuste seeriaks ei või ja ei tohi olla. Iga olukord nõuab erilist uurimist enda selgitamiseks ja sellele vastavat otsust. Sõjalises praktikas ei ole shabloonilist otsust, trafaretti, mida võiks kasutada mitme olukorra jaoks.

Teine järeldus. Vilunud, suurte tegelikkude sõjaliste kogemustega juht (mitte ainult kabineti teadusemees) kahtlemata võib otsuse võtmisel talitada kui empiirik, jõudes selle juures tabavale otsusele. Aga ka sarnase juhi mõistus ikkagi käib teatava tee läbi, valgustades kõiki meie uurimises

toodud küsimusi;

vahe seisab selles, et tema käik on kiire ja kindel, k a a l u m i n e on temas muutunud, nagu oma uurimise algul juba tähendasime, i n t e l e k t u a a l s e k s automatismiks. Teine asi on noorte juhtidega ja ka vanemate juhtidega, kes ei oma täielist sõjalist vilumust tegelikus praktikas. Nende jaoks kindel meetod on parim liitlane, tema annab kiiruse ja kindluse nende vaimustele talitustele. Tema hoiab neid selle ehk teise teguri unustamast. Üldse peame ütleva, et sarnasest intellektuaalsest vaatepunktist, raskes praktikas, nagu seda on sõjalise tegevuse juhtimine, keskmiste annetega juht peab omama kindla meetodi. Meetodid võivad olla mitmekesised. Põhimõtte on siin see, et keskmiste annetega inimene peab talitama meetodiliselt.

Otsustamise protsessi täieline kuju sisaldab:

- ülesande uurimist;
- olukorra uurimist;
- otsust sõna otsekoheses mõttes;
- käsku (otsuse lõpulik vorm täitmiseks). Enne otsuse sisu vaatlemisele asumist tuleb kokkuvõetult meelde kahe esimese küsimuse sisu.

Ülesande uurimine peab selgitama:

- meie tegevuse iseloomu vaenlase suhtes;
- tegevuse konkreetseid piire;
- vaatlusel oleva väeüksuse osa manöövri tervikus;
- kas ei ole erilisi juhatusi täitmise viiside ja antud abinõude kasutamise kohta.

Olukorra uurimine sisaldab järgmiste küsimuste analüüsi:

- käsutuses olevad jõud (meie elava jõu väärtus, meie materjalosa, meie tule tugevus);
- maastik (tema üldine iseloom, tema omadused ülesande vaatepunktist ja tule kasutamise mõttes);
- vaenlane (tema jõud, tema tegelik tulejõud, tema tegevuse iseloom, kontakti iseloom, vaenlase tegevuse arenemise võimalused).

Olukorra süntees.

Ülevalpool toodud olukorra elementide analüüs peab juhi mõistuses väljakujunema sarnases vormis, mis võimaldaks juhile teha lihtsaid järeldusi ülesande vaatepunktist.

Olukorra kahe esimese elemendi (oma jõud ja maastik) süntees ei ole raske; analüüsist saadud andmete võrdluses peavad meile selguma ülesandega määratud tegevuse konkreetset tingimused, nimelt:

- meie konkreetne tugevus tule mõttes (automaat relvade ja kahurite arvu võrdlemine tegevuse rinde laiussega);
- tulevõitluse tingimused maastiku omaduste vaatepunktist (tule ribade hinnang ja võrdlus automaat relvade arvuga, vaatlemise ja suurtükiväe tule

kasutamise tingimused);

- elava jõu tegevuse ja kasutamise tingimused (liikumise tingimused vaadeldud maastiku omaduste vaatepunktist, meeskonna moraalne ja füüsiline tugevus, juhid);
- võitleja varustamise tingimused (varustamise tingimused laskemoonaga — kui palju teda tarvis, kui palju on, kuidas teda kohale toimetada võitluse kestvusel, varustamine teiste materjaal abinõudega, meeskonna toitmise tingimused, haavatute abistamise tingimused, nende väljavedu jne.).

Tegevuse konkreetsete tingimuste võrdlusest andmetega, mis saadud ülesande analüüsist, peab juhi mõistuses väljakujunema:

- esialgne tegevuse ehk manöövri kava;
- esialgsed järkjärgulised objektid lõppeesmärgi saavutamiseks;
- esialgne juhtimise kava (tegevuse tsentraliseerimise ulatus).

Kuid sellega pole veel olukorra süntees lõppenud, otsuse täielikuks väljakujunemiseks on tarvis teha andmete kokkuvõtte (süntees), mis saadud olukorra kolmanda elemendi (vaenlase) analüüsist.

Sellest kokkuvõttest olukorra kolmanda elemendi kohta peab juhi mõistuses väljakujunema hüpotees vaenlase võimaliku tegevuse kohta. See hüpotees on meile tarvilik meie tegevuskava lõpulikult väljakujundamiseks. Eelpool oleme juba tähendanud, et hüpoteesi tegemine ei ole kerge, ettevaatus on siin väga tarvilik, et eelarvamistesse mitte langeda. Kuid otsuse lõpulikult väljakujunemiseks on ikkagi hüpoteesi tegemine möödapääsemata. Arusaadav, et juhi mõistuses vaenlase analüüsist saadud andmete põhjal võivad väljakujuneda mitu hüpoteesi, see nähtus on loomulik, kuid juht peab suutma ühe neist kindlasti välja valida vastavalt nendele andmetele, mida annab maastiku ja kontakti iseloomu hinnang. Ühe hüpoteesi väljavali on tarvilik sellepärast, et ilma selleta ei saa organiseerida tegevust. Näiteks, korraldused ja lahingkorrad, mis kohased kontakti võtmiseks vaenlasega, kes positsioonile asunud, on vähe kõlbulikud tegevuseks liikumisel oleva vaenlase vastu; korraldused ja lahingkorrad, mida tuleks võtta olukorras, kus kontakti iseloom on vähe väljakujunenud, on vähe kõlbulikud olukorras, kus kindel ja tugev kontakt juba saavutatud. Siit järgneb, et juht peab olukorda vaenlase suhtes tõlgitsema, tema tegevuse kohta otsuse (hüpoteesi) tegema, baseerudes vaenlase võimaluste peale, milleks positiivseid näpunäiteid annab maastik, vaenlase jõud ja kontakti iseloom.

See tehtud, võib nüüd juht asuda otsuse lõpulikule võtmisele.

Otsus.

Otsuse tähtsamateks osadeks on:

- 1) otsuse üldosa ehk otsus otsekoheses mõttes, mis sisaldab :
- järkjärguliste objektide äramääramist;
- tegevuse juhtimise kava kindlaks tegemist (juhtimise tsentraliseerimise ulatus);

- tegevusekava kindlakstegemist;
- 2) väeüksuste kasutamise kava,
- 3) teadete kogumise kava (hüpoteesi kontroleerimine tegevuse arendamiseks ja tegevusekava parandamiseks),
- 4) seljataguste teenistuste organiseerimise ja kasutamise kava.

Otsuse lõpuliikudeks väljenduseks on käsk sõnas ehk kirjas.

Vaatame lähemalt ülevalpool tähendatud otsuse osi.

Otsuse üldosa:

a) Järkjärguliste objektide kindlaksmääramine. Ülevalt poolt saadud ülesanne määrab ära lõppeesmärgi, mida aga täitja tihti võib kätte saada, minnes järkjärguliselt. Esimene töö, mis tuleb teha — see on, endale kindlaks määrata järkjärgulised pingutused lõppeesmärgi saavutamiseks, teisiti — tuleb ära tähistada oma tee lõppeesmärgi poole, äramäära järkjärgulised objektid.

Palju peab neid siis määrama? Igas konkreetses juhuses on see tingitud nende olukorra võimalikkudest muutustest, mis võivad sündida tegevuse kestvusel. Mida enam laiaulatuslisi ja tähtsaid muudatusi on võimalik oletada, seda lähemal peavad üksteisele olema järkjärgulised objektid.

Järkjärguliste tegevuse objektide äramääramisel peab meeles pidama, et suur arv tegevuse objekte, teeb tegevuse arendamise pikaldaseks, teisest küljest aga, liig kaugele üks teisest järkjärguliste objektide asetamisel, riskeerime meie teatavas olukorras juhatust käest ära kaotada. Igal konkreetsel juhtumisel tuleb kaaluda.

b) Tegevuse juhtimise kava kindlakstegemine (juhtimise tsentraliseerimise ulatus). Esimene objekt ära määratud, peab juht endalt küsima, kuidas teda kätte saada? Kas üheaegse üldtegevusega terves tegevuseribas, või kombineeritud pingutustega, kus juures igale alluvale täitjale ta määrab ära algatuse piirid.

Praktikas tsentraliseerimise ulatus on ühelt poolt tingitud juhi iseloomust, teiselt poolt olukorra elementide vahekordadest. Näiteks, juhatuse tsentraliseerimine on tarvilik, kui alluvate osade tegevused ja nende arendamine on tihedalt üksteisega seotud, ärarippuvad üksteisest. Sellel juhtumisel peab juht ohjad enda kätte võtma ja see sünnib pea alati neis olukorras, kus on tegemist tugeva vaenlasega laiadel tuleribadel. Vastupidi, laial rindel ja maastikul, kus kitsad tuleribad ning vaenlane jõuliselt nõrk, juht võib leppida sellega, et orienteerib oma alluvate pingutusi üldeesmärgi saavutamiseks.

d) Tegevusekava kindlakstegemine sisaldab:

- tegevuse suunade kombineerimist;
- riba valikut, kust pealöökk anda;
- jõu jaotust väeüksuste järele tegevuseks ja varuks.

Alluvate väeüksuste kasutamise kava. See kava ei sisalda tegevuse üksikasjade äramääramist väeüksustele, vaid tema määrab igaühele:

- objektid, suunad ja tegevuse ribad,
- võitluslisaabinõud,

- vastastikku toetuse tingimused.

Sellest vaatepunktist vaadeldes, alluvate väeüksuste tegevusekava ei ole muud kui ülesannete ja abinõude jaotamine alluvate vahel.

Otsuse üldosaga ja alluvate väeüksuste kasutamise kavaga ettenähtud küsimuste lahendamine, annabki meile juhi otsuse tegevuse algamiseks.

Küsimuste analüüs teadete kogumise kava kokkuseadmiseks võetud hüpoteesi kontroleerimiseks ja tegevuse arendamiseks vastavalt muutuvale olukorrale ei kuulu enam käesoleva töö raamidesse. Seda küsimust saame käsitleda tulevikus ja teisel.

Seljataguste teenistuste organiseerimise ja kasutamise kava. Meie ajal edukas sõjaline tegevus ei ole mõeldav ilma korralikult töötava seljatagusega. Edu rindel on tule jõust ja elava jõu moraalsest ja füüsilisest tugevusest, aga tule jõud ja meeskonna moraal ning füüsiline jõud on ärarippuvad seljatagusest. Siit selge see tähtsus, mida omab seljataguse otstarbekohane ja ülesannetele vastav organiseerimine ning tema tegevuse kavakindel juhtimine. Küsimuse üksikasjaline lahendamine ei kuulu käesoleva töö raamidesse. Siin kohal tähendame, et juht otsuse võtmisel ei pea lahendamaks ükssikasju, vaid peab seadma üles nõudmised ja andma üldjuhatused nende rahuldamiseks, eriti peab ta aga selgelt kindlaks määrama:

- need seljataguse teenistuse harud, mille tegevus tuleb eestkätt kindlustada,
 - väeüksused, millede nõudmisi ja tarvidusi tuleb kõigepealt rahuldada.
-

Käsk. Käsk on otsuse lõpulik väljendus kirjas ehk sõnas. Suuremates üksustes käsu kokkuseadmine on väeüksuse staabi ülesanne. Tehniliste juhatusete andmine käsu kokkuseadmiseks ei kuulu käesoleva töö raamidesse, kuid küsimuse tähtsust silmas pidades, meie saame lähemas tulevikus seda küsimust käsitleda.

Oma tööd lõpetades julgeme meie veel kord lugeja tähelepanu pöörata järgmistele asjaoludele.

Otsuse võtmisel juhi mõistus võib loomulikult käia, olenevalt juhi vaimu iseloomust, üht ehk teist teed, aga meie töös toodud küsimuste seeria jääb ikka muutumatuks, s. o. võib tarvitada üht ehk teist meetodi, aga ühtegi meie poolt puudutatud küsimust ei tohi ära unustada ehk lahendamata jätta, sest vastasel korral otsus jääb võõraks olukorrale ja selleläbi edu küsitavaks ning üllatuste arv tegevuse arenemisel saab kasvama.

Käsitades Prantsuse kõrgema sõjakooli meetodi, meil pole olnud ega ei ole tahtmist luua shablooni ega trafaretti. Tuletades meelde mainitud koolis saadud õpetust, käsitades selle kooli professori, kolonel Lemoine'i töö meetodi ja omi käsi-kirju, oleme kõik aeg kontrollerinud kõiki väiteid — omad kaasaarvatud — läänes valitsevate sõjaliste doktriinide abil, mis ametlikult väljendatud määrustikkudes.

Ülevalpool tähendasime, et otsuse võtmisel tuleb kaaluda rida küsimusi, mida esitab olukorra selgitamise vajadus. Siin kohal toonitame veel, et iga küsimust ei tohi üksikult oma ette lahendada, vaid tuleb seda teha olukorra tegurite analüüsist selgunud asjaolu d e v õ r d l u s e a b i l.

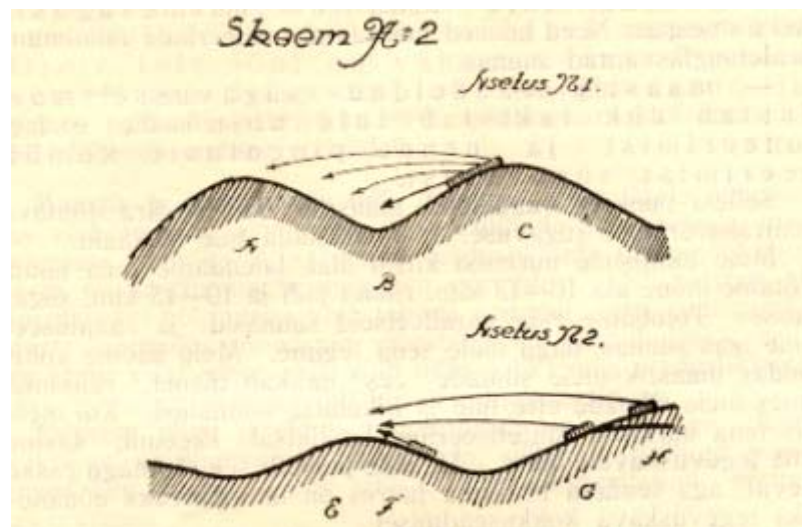
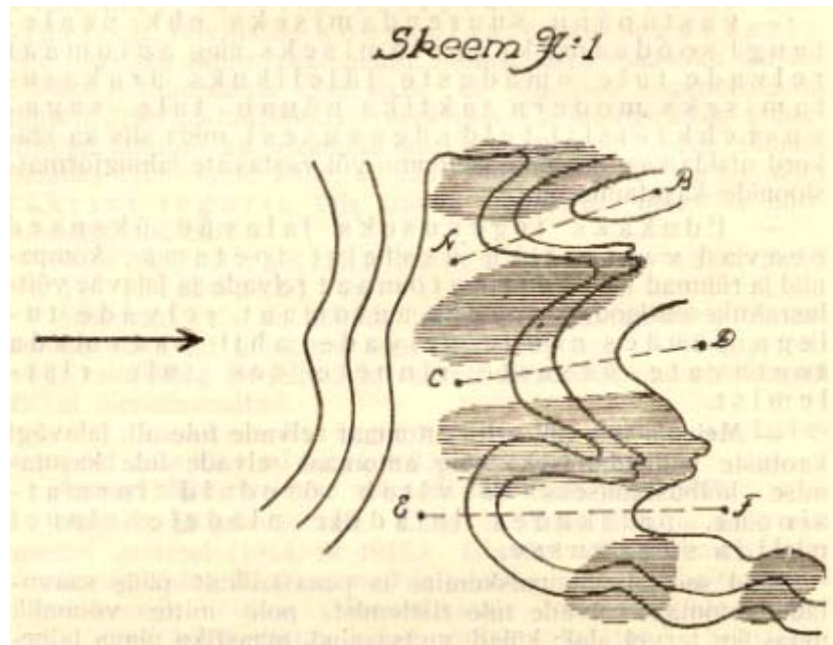
Otsuse võtmise protsess ei ole kerge, küsimuste lahendamise kiirus oleneb juhi intellektualasest võimest ja tema sõjalistest kogemustest. Juhime tähelepanu, et ei ole võimalik olukorda haarata tema tervikus varem, kui kõik tema elemendid kaalutud, selles selgunud asjaolud võrreldud ja nende vahekorrad selgitatud, s. o. analüüs esmalt, siis süntees ja sellest tingitud otsus.

Võimet õigelt ja kiirelt olukord hinnata ja sellele vastavat otsust võtta peab endas alaliselt arendama praktiliste tööde ja väljaharjutuste abil. Suurte juhtide tegevuse uurimine möödunud sõdades on selleks hääks teenäitajaks.

Loodame, et käesolev töö saavutab oma eesmärgi — olla meie noortele juhtidele abiks ettevalmistuse töös, eriti taktikalistes harjutustes.

See lootus on meie töö kõige suurem tulu.

SKEEMID:



LISA: TOPOGRAAFILINE KAART

