

LÄHTEKOHAD LAHINGUS LANGENUTEGA TOIMIMISE KONTSEPTSIOONI VÄLJATÖÖTAMISEKS¹

INDREK LÕO



Sissejuhatus

Inimese surm on paratamatu. Surm lahinguväljal ei tulene aga enamasti paratamatusest, vaid inimeste tahtlikust tegevusest, lahingute olemusest jpm faktoritest. Lahinguväljal jääb paratamatus surma põhjustajana tagaplaanile, seetõttu võib eeldada, et lahingus langenutega toimimises on erisusi, mida peab arvestama. Lahinguväljal langenuga toimimisel peab eristama kahte peamist aspekti. Ühelt poolt tuleb vaadelda langenut kui objekti, millel on spetsiifilised omadused. Teiselt poolt on tegu subjekti-ga, mis suhestub teiste inimestega.

Paraku ei ole lahingus langenutega toimimisele pööratud taasiseseisvumise järgses Eesti kaitseväes piisavat tähelepanu, mis avaldub eelkõige vastava üldkontseptsiooni puudumises, mille tõttu on omakorda olnud puudulik lahingus langenutega toimimist puudutav väljaõpe ja valmisolek toimimiseks sõja ajal.

Eesti kaitsejõudude logistikadoktriin² sätestab, et sõja ajal tegelevad langenutega väliteenistused, lisades, et lahingus langenutega toimimise kontseptsioon on väljatöötamisel.³ Eesti Kaitsejõudude Peastaabi logistikaosakonna ülema major Raivo Tamme sõnul aga nimetatud kontseptsiooni väljatöötamisega 2004. aastal veel ei tegeldud.⁴

Käesolev artikkel võiks seega olla eeltöö lahingus langenutega toimimise kontseptsiooni väljatöötamiseks Eesti kaitseväes. Seetõttu käsitletakse siin ka surma ja surnutega seotud teoreetilisi aspekte. Lisaks vaadeldakse, kuidas on lahingus langenutega toimimine lahendatud kahes välisriigis – USA-s ja Soomes – ning NATO doktriinides. Niiviisi määratletakse ka meil käsitlemist vajav probleemiring.

¹ Artikkel on valminud autori 2004. aastal KVÜÕA-s kaitstud lõputöö põhjal.

² Töö kirjutamise ajal oli Eesti kaitsejõudude logistikadoktriin olemas eelnõu kujul.

³ Logistikadoktriini eelnõu 2004, p 29.2.

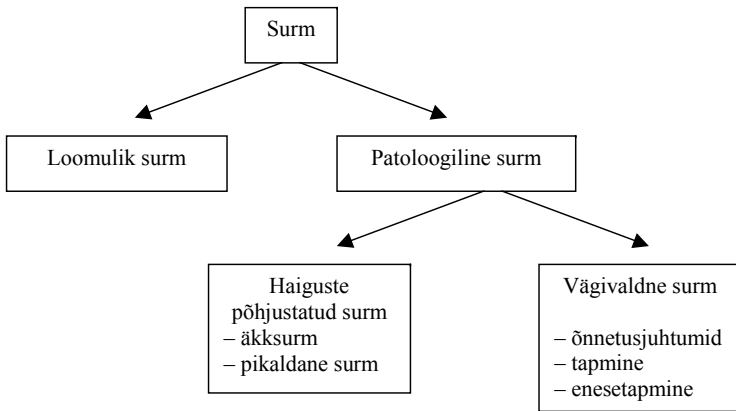
⁴ **R. Tamm.** suuline intervjuu 29. oktoobril 2004. aastal.

Käsitlused surmast ja surnutest meditsiini ning bioloogia valguses

Surma põhjuste järgi võib surma jagada loomulikuks ehk füsioloogiliseks⁵ surmaks ja patoloogiliseks ehk enneaegseks surmaks (joonis 1).⁶

Loomulikku surma on defineeritud:

- surm kõrges vanuses (eelneva haigestumiset) organismi koostisosade loomuliku kulumise tagajärjel;⁷
- sisseprogrammeeritud vananemisest nõrgenenud organismi hukkumine;⁸
- surm organismi loomuliku ealise involutsiooni ning tema kudede, elundite ja süsteemide funktsioneerimise järkjärgulise lakkamise tagajärjel.⁹



Joonis 1. Surma klassifikatsioonid¹⁰

⁵ E. Kross, M. Mägi. Inimese surma probleeme. – Surma teooria. (Koost. J. Püttsepp). Tartu: Eesti Teaduste Akadeemia, 1990. Lk 66. [Edaspidi **Kross, Mägi 1990.**]

⁶ A. Truupõld. Üldpatoloogilised protsessid. Tartu: Tartu Ülikooli Patoloogilise anatoomia ja kohtuarstiteaduse instituut, 1993. Lk 52. [Edaspidi **Truupõld 1993.**]

⁷ Truupõld 1993. Lk 52.

⁸ T. Ploompuu. Milleks on vaja vanadussurma? – Surma teooria. (koost. J. Püttsepp). Tartu: Eesti Teaduste Akadeemia, 1990. Lk 18. [Edaspidi **Ploompuu 1990.**]

⁹ Kross, Mägi 1990. Lk 66.

¹⁰ A. Truupõld. Üldine patoanatoomia. Tartu: Tartu Riiklik Ülikool: Patoloogilise anatoomia ja kohtuarstiteaduse kateeder, 1988. Lk 8. [Edaspidi **Truupõld 1988.**]

Iga elusorganismi tegevus on suunatud iseenda võimalikult pikaajalisele püsimisele, tegutsedes iseenda hävinemise vastu.¹¹ Elussüsteem on samas õrna ja tasakaalustamata struktuuriga ning sõltub keskkonnast, kuna on püsiv keskkonnaparameetrite kitsastes vahemikes. Sellise süsteemi informatsiooniline ja termodünaamiline taandarenemine on paratamatu. Mitmesuguste häirete ja rikete kuhjumine (vananemine) viib varem või hiljem mõne eluliselt olulise funktsionaalse allsüsteemi kriitilisele halvenemisele – surmale.¹²

Vananemisprotsesse põhjustavad nii välised kui ka organismi seesmised tegurid, tihti on otsustav aga nende tegurite spetsiifiline koostoime, vastastikune võimendus. Organismi vananemise peamised põhjused tulenevad tõenäoliselt informatsioonihäirete (mutatsioonide) kogunemisest rakkude geneetilises aparatis ning rikete kuhjumisest rakustruktuurides (organellides, rakuskeletis ja -membraanis). Neid häireid soodustavad ja võimendavad bioloogiliselt agressiivsete (nii organismisisest kui ka -välist päritolu) ainete hävitav toime, mitmesuguste ainevahetuse lõppsaaduste sadestumine rakkudes ja kudedes (nt veresoonte seintel), mis häirib rakkude (organite) talitlust ning toitainete ja hapniku kättesaadavust, füsioloogiliselt tasakaalustamata toitumine (mh nälgimine ja liigtoitumine) ning lõpuks parasiitide, haigusetekiitajate ja keskkonna muude kahjulike tegurite toime.¹³

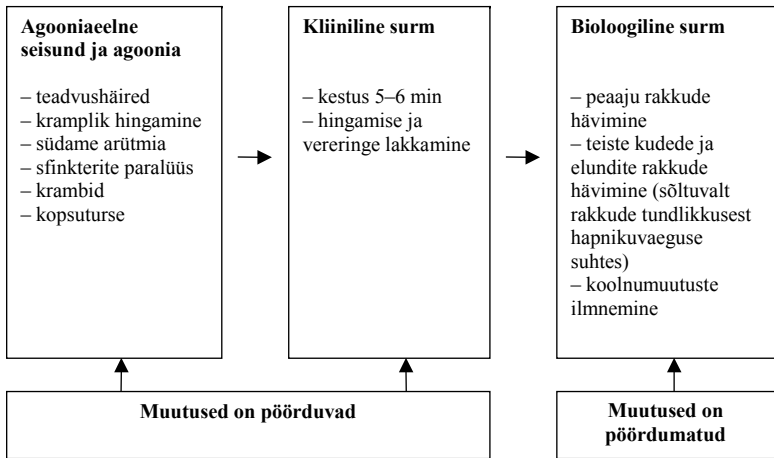
Evolutsioonis on kujundatud mitmesuguseid bioloogilisi mehhanisme, mis võimaldavad kaitset kahjulike tegurite eest, kõrvaldades nendest tekkinud rikked.¹⁴ Kuna kõik need mehhanismid alluvad ka ise destruktiivsetele muutustele, siis võib nende vananemine olla organismi eluiga piiravaks teguriks. Tõenäoliselt tähtsaim loomorganismi maksimaalset eluiga piiravatest faktoritest on aga rakkude eluea ja jagunemisvõime geneetiline piiratus.

¹¹ Ploompuu 1990. Lk 18.

¹² M. Viikmaa. Vananemine ja surm; Füüsikaline paratamatus ja bioloogiline otstarbekus. – Surma teooria. (koost. J. Püttsepp). Tartu: Eesti Teaduste Akadeemia, 1990. Lk 6. [Edaspidi *Viikmaa 1990.*]

¹³ Viikmaa 1990. Lk 7.

¹⁴ *Ibid.* Lk 7–8.



Joonis 2. Surma saabumise etapid¹⁵

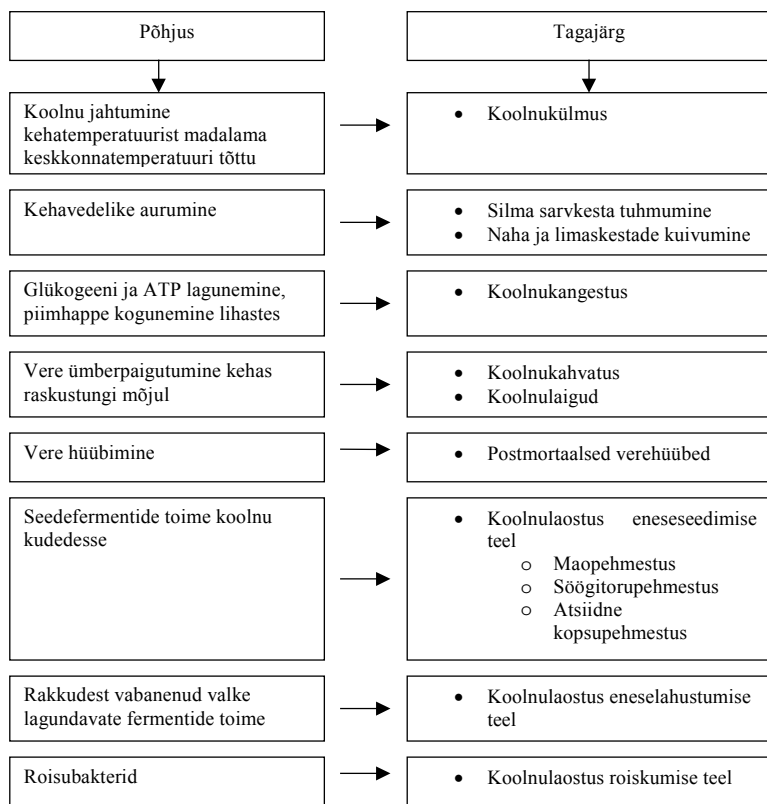
Üldjuhul saabub surm, sõltumata selle põhjusest, kindlate etappide kaupa (joonis 2). Lisaks traditsioonilisele surma etappide käsitlemisele on tulnud käibele ka mõiste *ajusurm* – s.o olukord, kus kunstliku ventilatsiooni tingimustes säilib patsientidel küll pikemat aega südamentalitus, kuid peaju talitluse tunnused puuduvad täielikult. Toimub ajukoe koljusisene eneselahustumine, ajuveresoonte täielik trombumine jm pikka aega kestnud surmale iseloomulikud muutused.¹⁶

Joonis 3 annab ülevaate surmajärgsetest ehk postmortalsetest muutustest. Surm tähendab hapniku juurdevoolu katkemist kudedesse. Lihaskoe energiaallikate varuaine glükogeeni resünteesi asemel algab selle lõustumine, s.t pöördumatu anaeroobne glükogenolüüs. Glükogenolüüs algab fosforüleerumisega adensiintrifosfaathappe (ATP) lõustumisel vabaneva fosfaadiga. Fosforülüüs toimub 24 tunni jooksul, mil laguneb 90% glükogeenist, ja lakkab siis ATP täieliku lagunemise ja piimhappe kogunemise tõttu. pH väärtuse lange-misel intensiivistub kõrvuti glükogeeni fosforüülimisega amüülolüüs (hüdro-lüütiline lõustumine redutseeruvate suhkrute moodustamisega), mis kestab vähemalt kuus ööpäeva ning lagundab ülejäänud 10% glükogeenist. Surma-

¹⁵ **Truupõld** 1988. Lk 7.

¹⁶ **Kross, Mägi** 1990. Lk 68.

järgse glükogenolüüsi käigus muutuvad lihased lühemaks ja jäigemaks.¹⁷ See tähendab, et algab koolnukangestus. Protsess algab näolihastest ja levib edasi alanevas suunas kaela-, kere-, üla- ja alajäsemete lihastele, kusjuures kõik lihased on kangestunud esimese ööpäeva lõpuks. Samas järjekorras toimub 3.–4. ööpäeval pärast surma koolnukangestuse taandarenemine ehk lahene-mine.¹⁸



Joonis 3. Surmajärgsed muutused¹⁹

¹⁷ **M. Merisaar.** Surmakangestuse seosest liha kvaliteediga. – Surma teooria. (koost. J. Püttsepp). Tartu: Eesti Teaduste Akadeemia, 1990. Lk 62.

¹⁸ **Truupõld** 1993. Lk 53.

¹⁹ **Truupõld** 1988. Lk 8.

Koolnulaigud tekivad 3–6 tundi pärast surma saabumist, põhjustatuna raskustungi tõttu vere ümberpaiknemisest allpool asetsevatesse koolnu kehapiirkondadesse, mille tulemusel värvub sealne nahk lillakaspunaseks. Raskustungi mõjul tekkinud koolnulaigud loetakse varasteks koolnulaikudeks, hilised koolnulaigud tekivad kudede läbiimbumisel veresoontest väljunud ja lahustunud hemoglobiini sisaldavate vere vedelate osistega. Varased koolnulaigud kahvatuvad nendele vajutamisel, hilised aga mitte.²⁰

Postmortaalsed verehüübed tekivad südameõõntes ja suurtes veresoontes. Sellised verehüübed on elastsed, sileda pinnaga, punased või kollased ega kinnitu vereteede seina külge. Postmortaalselt ei hüübi veri lämbumise korral, kui ta sisaldab rohkelt CO₂.²¹

Koolnulaostumisel on kolm põhjust: surmajärgne eneselahustumine, eneseseedimine ja roiskumine. Surmajärgne eneselahustumine toimub laostunud rakkudest vabanenud valke lagundavate fermentide toimel. See sugeneb suhteliselt kiiresti kõhunäärmes, neerupealiste säsis ja maksas. Eneseseedimise all mõeldakse elundite eneseseedimist seedef fermentide toimel. Peamised eneseseedimise ilmingud on maopehmetus, söögitoru-pehmetus maomahla sattumisel söögitorru ja kopsupehmetus oksemasside sattumisel hingamisteedesse. Roiskumine on koolnu kudede ja elundite laostus seedetraktist väljunud roisubakterite osalusel. Roiskumist soodustab kõrge väliskeskkonna temperatuur ja koolnu suur kehamass. Roiskumise tunnusteks on koolnulehk, kõhunaha rohekas värvus, kudede ja elundite pehmetumine ning gaaside kogunemisest tingitud puhitumine. Iseloomuliku kudede rohelise või pruuni värvuse tingib roiskumisel vabanev H₂S, mille toimel moodustub hemoglobiini rauast raudsulfiid.²² Roiskumise aeglustab või peatab koolnu palsameerimine.

Vaadates sõjaväelaste vägivaldseid surmapõhjusti, näeme, et ka lahingutegevust võib defineerida kui keskkonnamõjude (rõhk, temperatuur, keemiline koostis jm) halvendamist lokaliseeritult nii, et see ületab (vastase) organismi kaitsemehhanismide vastupanuvõime. Lahingutegevuse tagajärjel hukkunute puhul on esindatud kõik patoloogilise surma kategooriad (joonis 1). Selle tõestuseks võib tuua näiteks Iraagis hukkunud koalitsioonivägede sõdureid puudutava statistika, mille kohaselt on alates 2003. aasta märtsist kuni 2004. aasta 5. novembrini seoses operatsiooniga

²⁰ *Ibid.* Lk 53–54.

²¹ *Ibid.* Lk 54.

²² **Truupõld** 1993. Lk 54.

“Iraagi vabadus” hukkunud 1273 koalitsioonivägede sõjaväelast.²³ (Nendest kaks olid Eesti kaitseväelased: jalaväerühma ESTPLA-8 koosseisu kuulunud nooremseersant Andres Nuiamäe hukkus 28. veebruaril 2004. aastal; jalaväerühma ESTPLA-9 liige vanemveebel Arre Illenzeer sama aasta 25. oktoobril.) Samas oli neist 1273 surmajuhtumist lahingutegevusega ehk otseses või kaudses mõttes tapmisega seotud 977 ehk 76,7% juhtumitest. 296 juhul (23,3% juhtudest) oli tegemist lahinguväliste põhjustega, millest peamised olid sõidukite ja relvadega seotud õnnetused, lennuõnnetused, haigused ning uppumine,²⁴ aga ka näiteks elektrilöök, mõrv, enesetapp, relvade väärtoimimine.²⁵

Sõjalistel, aga ka humanitaar- ja rahutagamissioonidel peab olema valmis tegelema vägivaldsesse surma surnutega. Ülesande laipu otsida, hooldada ja võib-olla ka matta võivad saada väga erinevatest üksustest pärit sõdurid. Tegeleda tuleb oma, aga ka vastase või tsiviiliskute laipadega. Tegemist võib olla väikese või väga suure hulga erinevast soost ja vanusest inimeste maiste jäänustega.²⁶

Olukordades, kus ohvrite seas on ka ellujäänuid, võivad samaaegselt toimuda pääste-, esmaabi- ja muud operatsioonid. Sellisel juhul lisanduvad surmaga kokkupuutest tingitud isiklikele reaktsioonidele ka ellujäänute reaktsioonid toimunu ja toimuva suhtes.²⁷

Surnutega toimimisel peab arvestama kõiki surmajärgseid muutusi. Kuna võimalused lahinguväljal langenu roiskumist ja muid protsesse peatada või aeglustada on piiratud, siis tuleks nad keskkonna saastumise vältimiseks keskkonnast isoleerida ja/või võimalikult kiiresti evakueerida.

Surma sotsiaalne retseptioon – kokkupuude surmaga ja lein

Armastatud inimese surm kõigutab inimeste enese- ja maailmamõistmist. Kui sureb armastatud inimene, ennetatakse tema surmas omaenda surma, mingis mõttes surrakse koos temaga. Surm paneb meid mõistma, kuidas

²³ CNN, kodulk, 06.11.2004.

²⁴ *Iraq Coalition Casualty Count*, kodulk, 06.11.2004.

²⁵ *Ibid.*

²⁶ *Virtual Naval Hospital*, kodulk, 2004.

²⁷ *Ibid.*

suhtume teistesse inimestesse.²⁸ Leinamise üks eesmärke peab olema maailmaga uue vahekorra loomine. Samas on suurele kaotusele järgnevale leina esimesele faasile tüüpiline, et ei taotleta midagi uut, vaid püütakse taasleida äsja kaotatud kaaslane. Oluline komponent leina juures on viha, mis võib olla suunatud ka mõne jumaliku nähtuse (eeldatava ebaratsionaalse asjade *algpõhjuse*) vastu.

Suure kaotuse puhul on sagedased ka suitsiidimõtted. Enesetapp tundub olevat üks võimalusi *lahendada* paljusid probleeme, mis kaotuse korral endast märku annavad. (Väidetavalt on neid inimesi, kes pärast lähedase inimese surma oma elu enesetapuga lõpetavad, siiski vähe, pigem püütakse leevendada oma muret erinevaid ravimeid tarvitades.²⁹)

Ahastus, nukrutsemine, peataolek ja surmahirm näitavad, et segi paisatud ei ole mitte üksnes leinaja maailmatunnetus, vaid ka tema enesetunnetus. See on üks neid elu piirsituatsioone, mis võib panna nägema olulist või inimese murda.³⁰ See, kas murdutakse, suutmata leinast vabaneda, või õnnestub tuua oma maailma- ja enesekogemusse uusi perspektiive, võtta surmateadvust kui eneseteadvuse üht aspekti, sõltub oluliselt sellest, kuidas leinata. Leinamist ei tohi vaadelda kui *nõrkust*, vaid seda hingeelamust on vaja tervenemiseks.

Leinavat inimest kohtleb maailm tihti eriliselt. Halvimal juhul ignoreeritakse teda, parimal juhul teda küll ei väldita, kuid koheldakse ettevaatlikult. Ei teata, kuidas leinajaga käituda, ning enamasti lahendatakse probleem sel viisil, et temast hoitakse eemale. Seeläbi lisandub leinale, kaotuskogemusele veel ka tunne, et enam ei kuuluta teiste juurde.

Mida ägedamalt ühiskond leina ja surma kõrvale tõrjub, seda tundematult hakkab ta leinajaid kohtlema, seda kiiremini hakkab ta nõudma, et aeg on leinamine lõpetada. Selleks, et leina ligi lasta ja läbi elada, peavad inimesed üksteist aitama. Leina läbielamine on psüühiliselt hädavajalik, sest muidu ei saada kaotusest üle ega saavutada uut maailma- ja enesekogemist.³¹ Verena Kast eristab leinaprotsessis nelja faasi, millest esimene on mitte tunnistada tahtmise faas.

Pärast surmateadet haarab inimest tundetus, ei usuta, et lähedane on surnud. Üldjoontes on esimene faas sarnane kõigil leinajatel, kusjuures äkilise surma puhul kestab see kauem, mõnest tunnist umbes nädalani.

²⁸ V. Kast. Lein, psüühilise protsessi faasid ja nende ületamise teed. Tartu: Johannes Esto Ühingu kirjastus, 1998. Lk 9. [Edaspidi *Kast 1998*.]

²⁹ *Kast* 1998. Lk 11–12.

³⁰ *Ibid.* Lk 12.

³¹ *Ibid.* Lk 13–16

Abistajad peaksid selles faasis käepärast olema, et leinajad igapäevamurede ja toimetustega hakkama saaksid, ja võtma enda kanda leinaja kohustusi. Leinajal on tähtis tunda, et ta pole üks, kuid ka liighoolitsev ei tohiks olla. On vaja leida õige distants, et leinajale ei jääks muljet, nagu antaks talle lubadusi, millest hiljem ei suudeta kinni pidada. Tundetust, mis kaasneb tahtmatusega kaotust tunnistada, ei saa lihtsustavalt pidada üksnes ebameeldiva teate kõrvaletõrjumiseks. Seda peab ühtlasi hindama kui jagusaamist liigraskest tundest, millega ei osata midagi peale hakata.³²

Tundetusaasile järgneb **emotsioonide puhkemise faas**. Selles faasis esinevad viha, nukrus, rõõm, raevu- ja hirmupuhangud, rahutus, masendus. Viha võib avalduda kahel viisil. Ühed otsivad vihas oma mure põhjustajat, surma süüdlast, kelleks võib olla arst, sugulased jt. Teised on vihased surnu peale, sest ta on nad maha jätnud. Sellesse leinafaasi kuulub ka puhkev süütunne, kus süüdistatakse iseennast lähedase surmas. Leina kestus ja õnnestumine sõltub ka sellest, millised olid suhted lahkunuga. Süütunne on väiksem, kui mahajääjate ja surija vahel valitses mõistvus, kui sai hüvasti jätta ja probleemid läbi arutada. Kellel jäävad probleemid surijaga lahendamata, seda vaevab hiljem süü, mida ei saa enam heastada. Psühhoteraapias on tähtis sellist süütunnet väga tõsiselt võtta.³³

Viha, raev ja süü avalduvad sagedamini nende inimeste surma puhul, kes lahkuvad noorelt või ootamatult. Abistajale on tähtis teada, et selliseid emotsioone ei maksa maha suruda. Parem on end probleemiga silmitsi seada ja surnust rääkida. Abistajal tuleb süütunne lihtsalt teadmiseks võtta, ei maksa seda tugevdada ega leevendada. Mõnes hilisemas faasis, vähemasti psühhoteraapias, tuleb lõpuni läbi arutada, mis süütunnet põhjustab. Tavaliselt kaob süütunne iseenesest, välise abi ja ravita.

Võib juhtuda, et leinaja suunab oma viha ja pahameele abistajale. Selle vältimiseks tuleks leinaja läbielamisi lihtsalt jagada: teda ära kuulata ja tema juures olla. Mingil juhul ei tohi abistaja hakata kirjeldama isiklikke surmaelamusi.³⁴

Otsimise ja kahestumise faasis väljendub otsimine sageli kahekõnes, mida leinaja peab endaga. Niimoodi leitakse partner üles, et temaga veel kord rääkida. Paljud leinajad, eriti eakamad, elavad seda väga raskelt üle,

³² Kast 1998. Lk 51–52.

³³ Kast 1998. Lk 52–54

³⁴ Kast 1998. Lk 54–56.

kui pole enam kellegagi suhelda. Sisemine kahekõne pakub seltsi ja üht-aegu võimalust vahekordi selgitada. Nende kahekõnede abil suudetakse pikapeale lahkuda partnerist. Ent on ka oht kahekõnedesse ülearu sisse elada. Sellisel juhul ei jäeta oma partneriga hüvasti, vaid klammerdutakse tema külge. Tagajärjeks on see, et ei suudeta oma elus luua uusi suhteid. Lein on korda läinud, kui leidmisele järgneb sunnitud kahestumine ja kui seda tunnistatakse.

Otsimine-leidmine-kahestumine võimaldab partneriga vahekordi selgitada, avastada endas midagi, mis on lahkunuga seotud, ja sellest hoolimata mõista, et senist elu enam jätkata ei saa, et ennast ja maailma tuleb vaadata uue pilguga. Ka selles, nagu teisteski leinafaasides esineb ahasust, masendust ja apaatiat, mispuhul leinajal on tunne, et tema elu ei ole enam kunagi selline nagu varem. Otsimise ja kahestumise faas võib kesta nädalaid või ka aastaid. Selles faasis ei tohiks leinajaid sundida *mõttetust* otsimisest loobuma, tunnistama lõplikku kaotust. Kõrvalseisjal on mõnikord raske kuulata ühesuguseid lugusid lahkunust, kuid see kuulub otsimise ja leidmise juurde.³⁵

Uue enese- ja maailmasuhte loomise eelduseks on asjaolu, et lahkunust on saanud leinaja teine mina, kes võib samuti muutuda. Näiteks võib leinaja tunda, et paljust varasema suhte puhul läbielatud on nüüd saanud tema enda võimalused. Mida paremini leinaja kohaneb uutest rollides, mida elu temalt nõuab, seda paremini ta näeb, milliseid inimomadusi ta suudab endas arendada ja seda varem saab ta tagasi eneseusalduse ning eneseastuse. Selles faasis võib ta puudust tunda inimestest, kes on teda varem abistanud. Samas võivad abistajad muutuda takistajateks, kui nad ei tunnista leinaja uut iseseisvust ja muutumist. Kordaläinud lein tähendab, et leinaja muutub, astudes ka uutesse suhetesse.

Selleks, et osata leinata, kaotusega leppida, läheb vaja nii leinaja kui ka teda ümbritsevate inimeste valmisolekut tunnistada surma ja leina.³⁶ Inimesed kogevad surma lõputult mitmekesistes vormides. Iga kord, kui inimest tabab mõni kaotus, on leinamine vajalik. Paljude autorite arvates viib ärahoitud või mahasurutud lein selleni, et maailma kogetakse tühisena, enda eksistentsi väärtusetuna ja tulevikku lootusetuna, mistõttu võivad järgneda depressiivsed reaktsioonid.³⁷

³⁵ **Kast** 1998. Lk 58–59.

³⁶ **Kast** 1998. Lk 60–63.

³⁷ **Kast** 1998. Lk 117.

Lahingus langenutega toimimisel tuleb eristada kahte olulist leinaga seotud aspekti. Esiteks mittesõjaväelaste (eelkõige langenu omaste) leinasuhet ja teiseks langenu lahingukaaslaste, ülemate ja alluvate leinasuhet langenuga. Kaitseväelased peavad saama psühholoogilise ja teoreetilise ettevalmistuse nii leinajate abistamiseks kui ka isikliku leinaga toimetulemiseks. Näiteks Teise maailmasõja ajal teavitati USA sõdurite surmast nende perekondi tavaliselt telegrammi teel. Pärast Vietnami sõja algust määrati teavitamisohvitserid, kes pidid teatama sõdurite surmast nende perekondadele isiklikult. 1960-ndate lõpuks lisandus personaalsele teatamisele ka CAO (*casualty assistance officer*), kelle eesmärk oli anda perekondadele lühi- ja pikaajalist tuge erinevates küsimustes. USA armee CAOd on tegevteenistuses, reservis või erus olevad sõjaväelased, kes määratakse abistama hukkunud, teadmata kadunud või sõjavangi langenud sõdurite perekondi.³⁸ USA näide viitab vajadusele leinajaid toetada.

Surmakultuur ja selle ajalooline kujunemine Eestis

Õigusteadlane Jaan Sootak on välja toonud kolm põhjust, miks surm on muutunud 20. sajandi eurooplaste jaoks anonüümseks ja miks nad on surmast võõrdunud. Ta viitab Teise maailmasõja õudustele – rohkem kui sada miljonit surma oli liiga palju, et jätta ruumi surma individuaalsusele. Esimene põhjus surma temaatikast võõrdumiseks oli seega surma ja hävingu massilisus. Teiseks põhjuseks on üha sagedasem inimeste suremine kodu asemel haiglas.

Keskmise eluea pikenemine ja laste suremuse vähenemine on toonud endaga kaasa demograafilise nähtuse, mida kutsutakse nn surmavabaks põlvkonnaks. Nii oli Rootsis 1970. aastatel 25-aastaste hulgas kõigest 8% neid, kes olid üle elanud mõne lähedase inimese surma. Seega on heaoluühiskonnas tavaline, et lähedase inimese surmaga puututakse esimest korda kokku alles keskeas, kusjuures surmast teatatakse näiteks telefoni teel.

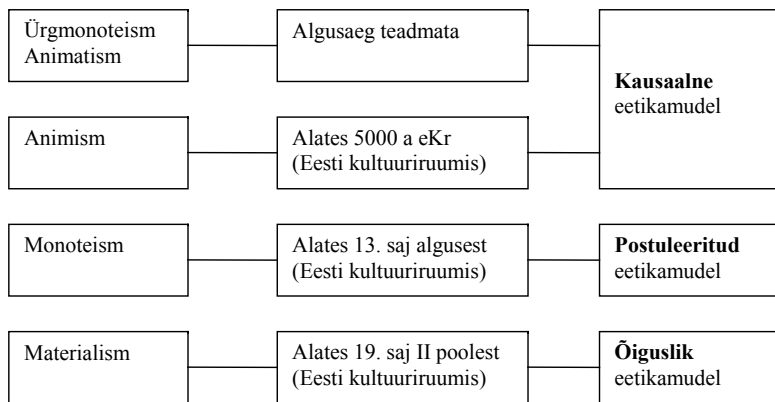
Kolmanda surmast võõrandumise põhjusena näeb J. Sootak inimese argipäeva elu ratsionaliseerumist ning kiriku ja religiooni mõju vähenemist.³⁹

³⁸ M. G. Ender, M. W. Segal, S. C. Stanley. Role Conformity and Creativity: Soldiers as Administrators and Caregivers After Loss. – Journal of Personal & Interpersonal Loss. Vol. 4, no 1, 1999. P 5.

³⁹ J. Sootak. Surm kui kokkulepe. Surma mõiste õiguslikke ja eetilisi probleeme. – Akadeemia, nr 9, 1996. Lk 1815–1817.

Ilmselt põhjendab tänapäevane surmast võõrandumine surmatemaatika käsitlemise vajadust sõdurite, allohvitsere ja ohvitseride väljaõppes. Järgnevalt käsitletakse lühidalt mõnesid surmaga seotud laiemaid sotsiaalseid nähtusi. Eesmärk on juhatada sisse surma käsitlemine Eesti kaitseväs.

Surmakultuur on surma ning surnu kohtlemisega seotud uskumuste, tavade ja kommete kompleks, mis on tekkinud ilmselt koos religiooniga ja on jätkuvalt seotud inimühiskonnas toimuvate muutustega.⁴⁰ Kuigi paljude teaduste uurimisobjektiks võivad olla küsimused, kuidas meie teadmine iseenda surmast, meie suhe sellesse teadmisse ja surmakujutelmad mõjutavad meie elu, on need ennekõike eetilised küsimused.⁴¹ Toogem siinkohal näiteks üks katse siduda erinevaid religiooni arengufaase erinevate eetikamudelitega, millega näidatakse tänapäevaste surmauskumuste ja seega surnutesse suhtumise kujunemist ajaloos. Kõnealused eetikamudelid võib jaotada kolmeks erinevate toimemehhanismide järgi.⁴²



Joonis 4. Religiooni arengufaaside seos erinevate eetikamudelitega⁴³

⁴⁰ **M. Torp-Kõivupuu.** Surmakultuuri muutumine ajas: ajaloolise Võrumaa matusekombestiku näitel. Tallinn: Tallinna Pedagoogikaülikool, 2003. Lk 12.

⁴¹ **A. Moor.** Dialoog surmaga – seosed uskumuste, suhtumiste ja moraali vahel. Tartu: Elmatar, 2003. Lk 8. [Edaspidi *Moor 2003.*]

⁴² **Moor 2003.** Lk 21.

⁴³ **Moor 2003.** Lk 60.

Postuleeritud eetikamudel iseloomustab monoteistlikke religioone ja nende kujundatud mõtlemist. Euroopa kultuuriruumis võib postuleeritud eetika tuumaks pidada kümmet käsku, millest esimene ütleb, et inimesel ei tohi olla teisi autoriteete (jumalaid) peale ühe, näiteks N-i. Reeglid keelavad ära kindlad teod nagu tapmise, vaelevandumise, varastamise jm, kuid N võib teatud olukordades (sõjaolukord) nende tegude kuriteostaatuse tühistada. Postuleeritud eetika eeldab hea ja kurja polaarsust, kus N ise asub hea poolel. Hea ja kurja olemasolu ise ongi põhjendus, miks eetika peab olema postuleeritud. Mudel sisaldab kujutelma *põrgust* ja *paradiisist*, kuhu sattumise otsustab igal üksikjuhul N, kuna iga üksikisik on milleski ikka N-i vastu eksinud. Reeglirikkumistele ehk kuritegudele järgnevad karistused, mida teatud juhtudel võivad pehmendada heateod.⁴⁴

Kausaalne eetikamudel on ilmselt kõige detailsemalt välja töötatud budismis, samas iseloomustab ta ka paljude loodusrahvaste, sealhulgas soomeugrilaste usundeid. Kausaaleetika alus on kujutus maailmaehitusest, kus iga üksiksündmus on põhjustatud mingi(te)st varasema(te)st sündmus(t)est ning on mingi(te) tulevas(t)e sündmus(t)e osapõhjus. Sõnastuselt võivad kausaaleetika reeglid sarnaneda postuleeritud eetika reeglitega, kuid nende toimemehhanism on põhimõtteliselt erinev. Süüteo asemel on lihtsalt tegu, millele ei järgne mitte karistus, vaid tagajärg, mida kirjeldatakse inimesele ebameeldivana. N on kausaaleetikas mõttekäik, mis on hea ja kurja suhtes neutraalne. Samuti puuduvad seal paradiisi ja põrgu sarnased absoluutsed olekud. On vaid dünaamiline olek, mis kord kaldub rohkem ühele, siis jälle teisele poole, vastavalt sellele, milliseid tegusid inimene teeb.⁴⁵

Õiguslik eetikamudel ei toetu inimesest kõrgemale autoriteedile või seadusele. N on selles mudelis inimeste loodud ja muudetav seadusekoogu. Süütegusid ja neile järgnevaid karistusi on kirjeldatud seadustes, kuid karistus ei kaasne paratamatult, vaid ainult mudeli normaalse toimimise korral. Heategudel puudub mudelisisene motivatsioon. Õiguslik mudel ei pretendeeri erinevalt kausaalsest ja postuleeritud mudelist inimese sise-maalima kontrollimisele, vaid tahab reguleerida ainult tema tegelikku käitumist.⁴⁶

Ajalise järgnevuse puhul võib eeldada erinevate mudelite domineerimist, mitte täielikku asendumist, mistõttu näiteks tänapäeva eestlase väärtus-

⁴⁴ Moor 2003. Lk 21—22.

⁴⁵ Moor 2003. Lk 22.

⁴⁶ Moor 2003. Lk 22—23.

regulatsioon on kolmekihiline. Lihtsustatuna tähendab see, et lähisuhete ringis toimib enamasti kausaalse mudeli loogika, vähemtuttavate inimeste vahel postuleeritud eetikamudeli loogika ja võhivõõrastega on vajadusel suhted reguleeritud õigusliku mudeli järgi. Samuti on tõenäoline, et advokaadi puhul domineerib õiguslik ja kirikuõpetaja puhul postuleeritud mudel, looduskeskkonnas ning kriitilistes situatsioonides on tõenäoline lähtumine kausaalsest loogikast.⁴⁷

Domineeriva eetikamudeliga on seotud vastavad usundifaasid ja seega ka surmauskumused.⁴⁸ Ürgmonoteistlikul-animatistlikul perioodil usutakse surnut kehalisel kujul edasi eksisteerivat elavatega samas maailmas – tegemist on nn elava laiba kujutelmaga. Surnute suhtes valitseb hirmunud-tõrjuv hoiak. Tekivad hingekujutelmad ja nendega seotud teispooskujutelmad, mis lõpuks viivadki üleminekule järgmisse usundiperioodi – animismi. Seoses hingekujutelmadega hakkab kujunema arusaam sugukonnatervikust kui elavate ja surnute ühendusest. Tekivad kujutelmad erinevate inimeste erinevast suremisviisist ja surmajärgsest saatusest, erinevate inimeste suhtes hakatakse kohaldama erinevaid suretamis- ja surmajärgseid riitusi, mis on ilmselt ka kõige olulisem seos surmauskumuste ja vastutuse vahel animatistlikul usundiperioodil.⁴⁹

Animistlikul usundiperioodil minnakse nn elava laiba uskumustelt üle hingeuskumustele. Surmauskumustes toimub kahestumine: kehahing jätkab animatistlikku traditsiooni, mille järgi surnu elab edasi hauas, samas usutakse surnut vabahingena viibivat teispooskes surnuteilmas (eesti rahvausundis Toonelas), kurjade vaimude ilmas (Manalas) või loomuvastase surma korral ka elavatega samas ilmas. Selle, millisesse ilma hing satub, määravad ära ennekõike surnuga sooritatud rituaalid.⁵⁰

Seoses kehahingega säilib osalt ka hirmunud-tõrjuv hoiak surnu suhtes, seoses vabahingekujutelmadega aga kujuneb positiivne suhe surnutesse, mis on aluseks kujutelmale hõimutervikust kui elavate ja surnute vastastikusest liidust. Nii nagu elavad võivad matmisrituaalide ja matmisjärgsete riituste ning surnute asupaikade kaitse kaudu mõjutada surnuid, nii võivad ka surnud mõjutada elavaid (viljasaak, sigivus, õnnetused, haigused ja surm, aga ka ravi, head nõuanded, väekingitused jne). Ilmselt on selle tõttu just animistlikul perioodil suurim surmakujutelmade mõju moraalile.

⁴⁷ Moor 2003. Lk 23.

⁴⁸ Vt joonis 4. Usundiliste faaside seos erinevate eetikamudelitega.

⁴⁹ Moor 2003. Lk 245.

⁵⁰ Moor 2003. Lk 245–246.

On tõenäoline, et seoses kehahingega säilivad ka animatismiaegsed suhtumised – matusekombestik sisaldab rohkesti tõrjemaagilisi elemente. Samas ei tarvitse tõrjemaagia rohkus näiteks eesti matusekombestikus olla pelgalt animatistlik pärand. Surnuhingede ja surnukehaga lävimine oli animistlikul perioodil täpselt reglementeeritud, ritualiseeritud. Nende rituaalide kadumine (rituaalide unustus, võõraste maailmavaadete toime jne) on ilmselt ka oluliseks põhjuseks, miks viimase 200 aasta jooksul kogutud Eesti usundilises materjalis domineerib suhetes surnutega pigem tõrjuv hoiak. Tõrjuvale hoiakule osutavad paljud erinevad maagilised võtted, mis peavad vähendama surnute mõju elavatele ja mida kasutatakse nii matuse ajal kui ka pärast matust.

Monoteistlikul perioodil lisanduvad animatismist ja animismist pärit uskumustele uued motiivid (eelkõige õpetus *taevast* ja *põrgust* kui heade ning patuste asupaigast), mida hakatakse ilmselt kombineerima vanade uskumustega. Tõenäoline, et kristluse mõjul toimub osaliselt ka animatistlike nn elava laiba uskumuste ennistamine – valitseb ju kristluses õpetus ihu ülestõusmisest viimselpäeval.

Puhtmaterialistlikust seisukohast tähendab aga surm inimese eksistentsi täielikku lõppu. Ta on ühetaoline kõigile, olenemata sellest, kui moraalne oli inimene või milliste rituaalidega ta maeti. Puhas materialism tähendab surmauskumuste ja surma suhtumisega seotud moraalse mõju puudumist. Üleminek materialismi toob kaasa eetiliste kategooriate (õige, vale, hea, halb) asendumise esteetiliste kategooriatega (ilus, kole) ja postuleeritud eetikamudeli asendumise õigusliku eetikamudeliga. Siiski on tegelikkuses pigem tegu järjekordse kihistuse ladestumisega kui asendusega – nii ei katke ka materialistlikul ajastul vanade uskumuste ja nendega seotud moraalsete tagajärgede mõju.⁵¹

Kuigi nüüdisajal domineerib Eestis õiguslik eetikamudel, peab töö autor oluliseks rõhutada ka postuleeritud ja kausaalse eetikamudeli mõju, mis tõenäoliselt on mõjutanud surma ja surnutega seotud õigusaktide väljatöötamist ja mida tuleks arvestada ka lahingus langenutega toimimise kontseptsiooni välja töötades.

⁵¹ Moor 2003. Lk 246–247.

Surnu käsitlemise ja surmaga seotud õiguslikud aspektid

Eesti Vabariigis kehtivad mitmed õigusaktid, mis reguleerivad surnute kohtlemist, puuduvad aga õigusaktid ja eelnõud, mis käsitleksid otseselt seda, kuidas toimida lahingus langenutega. Vaadelgem siinkohal olemasolevat raamistikku.

Kaitseväeteenistuse seadus määrab toetuse juhul, kui kaitseväelane teenistustülesandeid täites hukkab või jääb töövõimetuks.⁵²

Rahvatervise seadus sätestab, et surnute hoidmine, vedamine, matmine ja ümbermatmine peab olema korraldatud inimeste tervisele ohutult,⁵³ pannes sotsiaalministeeriumile ülesande kehtestada õigusakt surnute hoidmise, vedamise, matmise ja ümbermatmise kohta.⁵⁴

Riikliku matusetootuse seadus sätestab riikliku matusetootuse saamise tingimused ning määramise ja maksmise korra.⁵⁵

Rahuaja riigikaitse seadus sätestab, et kaitsevägi: 1) kaitseb riiki sõjaliselt; 2) valmistub riigi sõjaliseks kaitseks; 3) osaleb Eesti riigi rahvusvaheliste sõjaliste kohustuste täitmisel; 4) osaleb pääste- ja hädaabi-töödel Vabariigi Valitsuse kehtestatud korras; 5) täidab teisi talle seadusega pandud ülesandeid.⁵⁶

Riigi sõjalise kaitse ülesandest tuleneb ka põhjus, miks kaitseväel tuleb lahingus langenutega tegeleda. Lisaks peab kaitsevägi olema valmis tegelema ka oma langenutega väljaspool Eesti piire. Osalemine pääste- ja hädaabi-töödel tähendab kokkupuudet ja vajadust tegeleda ka tsiviilisikutest langenutega.

Sõjaaja riigikaitse seadus kehtib alates sõjaseisukorra väljakuulutamisest kuni sõjaseisukorra lõppenuks kuulutamiseni. Samal ajal kehtivad ka rahuaja riigikaitse seadus⁵⁷ ning teised seadused⁵⁸ juhul, kui sõjaaja riigikaitse seadusega ei ole sätestatud teisiti.

Lahingus langenutega tegelemist sõjaaja riigikaitse seaduses otseselt ei käsitleta. See tähendab, et surnutega tegelemist sõjaajal reguleerivad rahuaja õigusaktid seni, kuni pädev organ ei ole teisiti määranud.

⁵² Kaitseväeteenistuse seadus 2002, § 164. – elektrooniline Riigi Teataja [Edaspidi eRT.)

⁵³ Rahvatervise seadus 1995, § 4, p 15. – eRT.

⁵⁴ Rahvatervise seadus 1995, § 8, lg 2, p 2.1 – eRT.

⁵⁵ Riikliku matusetootuse seadus 2000, § 1, lg 1. – eRT.

⁵⁶ Rahuaja riigikaitse seadus 2002, § 12, lg 3. – eRT.

⁵⁷ Sõjaaja riigikaitse seadus 1994, § 2, lg 1. – eRT.

⁵⁸ Sõjaaja riigikaitse seadus 1994, § 2, lg 2. – eRT.

Tsiviilseadustiku üldosa seadus sätestab teadmata kadunud isikute surnuks tunnistamise korra ja tähtajad.⁵⁹

Elundite ja kudede siirdamise seadus kehtestab inimpäritoluga elundite ja kudede siirdamise tingimused ja korra.⁶⁰

Vabariigi Valitsuse 29. juuli 2003. aasta määrusega nr 208 “Teenistusülesannete täitmise tõttu või teenistusülesannete täitmise ajal hukkunud või surnud kaitseväelase matuse korraldamise kulude ulatus ja kandmise kord” kehtestatakse vastav kord.⁶¹

Vabariigi Valitsuse 26. jaanuari 1999. aasta määrusega nr 32 “Kaitseväe garnisonimäärustiku kinnitamine” kehtestatud kaitseväe garnisonimäärustiku alateema “Kaitseväelaste matmispaigad ja matmine” punktid 531–568 sätestavad detailselt kaitseväelaste matmise nõuded ja protseduurid.⁶²

Vabariigi Valitsuse 19. augusti 1997. aasta määrusega nr 159 kehtestatud “Perekonnaseisuahtide koostamise, muutmise, parandamise, taastamise ja tühistamise ning perekonnaseisutunnistuste väljaandmise kord”⁶³ sätestab surmaakti koostamise korra.⁶⁴

Siinkohal on oluline, et surmaakti koostatakse perekonnaseisuasutuses ja et surmaakti koostamiseks tuleb esitada arstlik surmatõend või kohtuotsus surmafakti tuvastamise või surnuks kuulutamise kohta. Surmaakt vägivaldse surma (mõrv, enesetapp, surm õnnetusjuhtumi tagajärjel) kohta koostatakse kohtumeditsiinieksperdi antud surmatõendi alusel. Lisaks tuleb surmaakti koostamise avaldus esitada perekonnaseisuasutusele kolme päeva jooksul surmapäevast või surnud isiku leidmise päevast arvates.⁶⁵

Eesti Vabariigi sotsiaalministri 7. aprilli 2000. aasta määrus nr 29 “Surma põhjuse tuvastamise kohtuarstliku ekspertiisi eeskiri” määrab, et kohtuarstlik ekspert teeb ekspertiisi uurija, prokuröri või kohtu määruse alusel järgmistel juhtudel:

- vägivaldse surma juhtumid (tapmised, enesetapud, õnnetusjuhtumid), sealhulgas vägivaldse surma kahtlus;

⁵⁹ Tsiviilseadustiku üldosa seadus 2002, § 17 – § 23. – eRT.

⁶⁰ Elundite ja kudede siirdamise seadus 2002, § 1, lg 1. – eRT. (Sätestab mh, et aju-surm on surm.)

⁶¹ Vabariigi Valitsuse määrus 29.07.2003, nr 208 § 1. – eRT.

⁶² Vabariigi Valitsuse määrus 26.01.1999, nr 32. – eRT.

⁶³ RT I 1997, 62, 1067.

⁶⁴ Vabariigi Valitsuse määrus 19.08.1997, nr 159 § 41 – § 50. – eRT.

⁶⁵ Vabariigi Valitsuse määrus 19.08.1997, nr 159 § 41, § 42, § 44, § 45. – eRT.

- äkksurma juhtumid, kui surm saabub ootamatult kas varjatult kulgeva või ägedalt areneva haiguse tõttu;
- arstliku vea kahtlus, kui tervishoiutöötajate vastu on esitatud kaebus haiguse ebaõige diagnoosi, ravi või hoolduse suhtes, mis väidetavalt põhjustas surma;
- surmajuhtumid, kui isikut raviti vigastuse või mürgistuse tõttu tervishoiuasutuses;
- tegemist on tundmatute isikute, sealhulgas vastsündinute või märkimisväärsete roiskumistunnustega surnukehadega.⁶⁶

Eelnenud kahes määruses nimetatud protseduuridest ja tähtaegadest kinnipidamine võib sõjaaja olukorra ja langenute võimaliku suure hulga tõttu osutada võimatuks. Seega peaks olema olukorrale vastavalt võimalus kasutada lahingus langenutega tegelemisel lihtsustatud menetlusprotsessi.

Eesti Vabariigi sotsiaalministri 28. detsembri 2001. aasta määrus nr 156 “Tervisekaitsenõuded surnu hoidmisele, vedamisele, matmisele ja ümbermatmisele” kehtestab tervisekaitsenõuded surnu hoidmisele, vedamisele, matmistoimingule ja ümbermatmisele.⁶⁷ Siin on olulised järgmised tervisekaitsenõuded:

- surnu hoidmiseks ettenähtud ruumi seinad, põrand ning sisustus peavad olema vett mitteimavast materjalist, kergesti pestavad ja taluma desinfitseerimist;
- surnut veetakse surmakohast surnukuuri suletavas kilekotis üksnes selleks ettenähtud või kohandatud sõidukiga;
- sõiduki veoruumi põrand ja seinad ning sisustus peavad olema vett mitteimavast materjalist, kergesti pestavad ja taluma desinfitseerimist;
- surnu vedamine Eestist teise riiki ning teistest riikidest Eestisse peab toimuma hermeetiliselt suletud tsingitud surnukirstus, mis on täidetud niiskust imava materjaliga. Veoks tuleb tsingitud surnukirst täiendavalt paigutada tihedalt kinni löödud puitkasti. Kui surma põhjustas nakkushaigus, peab surnukeha olema eelnevalt mässitud antiseptilise lahusega immutatud surilinasse;
- surnut on lubatud matta kohaliku omavalitsuse välja antud surmatunnistuse alusel;

⁶⁶ Sotsiaalministri määrus 07.04.2000, nr 29 § 2. – eRT.

⁶⁷ Sotsiaalministri määrus 28.12.2001, nr 156 § 1. – eRT.

- surnu maetakse hauda kirstus. Haa sügavus peab olema vähemalt 1,5 meetrit;
- uute matmispaikade rajamisel ja kasutuses olevate matmispaikade laiendamisel tuleb arvestada järgmist:
 - matmispaiga maa-ala kallak ei tohi olla pinnaveeallikate suunas;
 - põhjavee tase peab olema matmispaigal vähemalt 2 meetri sügavusel maapinnast;
 - matmispaigale peab olema tagatud vaba ja heakorras-tatud juurdepääs;
- säilmeid ei tohi ümber matta liivapinnaste puhul mitte varem kui ühe aasta möödumisel ja niiskete pinnaste puhul mitte varem kui kolme aasta möödumisel matmisest. Säilmeid hauast välja kaevata võib külmal aastaajal;
- säilmeid võib ümber matta asukohajärgse tervisekaitsetalituse välja antud loa alusel;
- katku, Siberi katku, Marburgi viirushaigust, Lassa palavikku ning Ebola viirushaigust põdenud surnu hoidmiseks, vedamiseks, matmiseks ja ümbermatmiseks kehtivad järgmised nõuded:
 - surnut ei ole lubatud lahata;
 - surnu tuleb mässida antiseptilise lahusega immutatud surilinasse;
 - surnut tuleb vedada kahe- või kolmekihilises kilekotis, mis on õhukindlalt suletud;
 - matusetalituse ajal ei ole lubatud kirstu avada;
 - tuhastusmatusel ei ole lubatud kasutada matusetseremooniaks korduvkasutusega tseremooniakirstu;
 - ümber matta on lubatud ainult asukohajärgse tervisekaitsetalituse välja antud loa alusel;
 - pealematmine ei ole lubatud.⁶⁸

On ilmne, et viimase määruse punkte ei ole võimalik täita näiteks hädaolukordades välihaudade rajamisel. Sel juhul ei saa matmiseks ei tõenäoliselt hankida või valmistada kirstu, samuti on otstarbekam langenu ümber matta esimesel võimalusel, mitte eespool toodud aastase tähtaja möödumisel.

⁶⁸ Sotsiaalministri määrus 28.12.2001, nr 156 § 2 – § 7. – eRT.

Viimase kolme määruse puhul väljatoodud ebakõlad näitavad vajadust koostada kaitseväe tarbeks eraldi eeskiri, mis võimaldaks vastavaid protseduure õpetada ja harjutada kaitseväelaste väljaõppe erinevatel astmetel.

Genfi konventsioonid lahingus langenutega toimimisest

Eesti Vabariigi kaitseministri 10. juuli 1998. aasta määrus nr 2 “Sõjaõiguse põhimõtted kaitsejõududele” viitab, et olulisimad sõjaõigusealased rahvusvahelised kokkulepped, mis sätestavad kaitsevälase õigused ja kohustused relvastatud konfliktides, on 1949. aasta Genfi konventsioonid ja nende 1977. aasta lisaprotokollid, millega Eesti Vabariik ühines 1992. aastal.⁶⁹ Genfi konventsioonidega ühinemine tähendab, et kokkuleppest kinni pidada on kohustuslik. Seega on Genfi konventsioonid lahingus langenutega toimimise kontseptsiooni väljatöötamise põhialusteks.

12. augustil 1949. aastal vastuvõetud neljast Genfi konventsioonist käsitleb otseselt lahingus langenutega toimimist esimene konventsioon (haavatud ja haigete sõjaväelaste olukorra parandamise kohta maismaal, artiklid 15–17).

Artikkel 15 sätestab, et alati, kuid esmajoones pärast lahingut peavad konfliktiosalised viivitamata rakendama kõiki võimalikke abinõusid, et otsida ja kokku koguda haavatud ja haiged, kaitsta neid röövimise ja halva kohtlemise eest, nende eest küllaldaselt hoolitseda, otsida langenuid ja vältida nende riisumist. Võimaluse korral tuleb kas sõlmida vaherahu, peatada tulevahetus või sõlmida muu kohalik kokkulepe, et viia haavatud ära lahinguväljalt, neid vahetada ja transportida.⁷⁰

Samamoodi võivad konfliktiosalised sõlmida kohalikke kokkuleppeid ümberpiiratud aladel asuvate haavatute ja haigete eemaldamise ja vahetamise kohta, samuti meditsiini- ja vaimuliku personali ja meditsiinivahendite nende aladele pääsemise kohta.⁷¹

Artikkel 16 sätestab, et konfliktiosalised talletavad esimesel võimalusel kõik andmed, mis võivad aidata identifitseerida nende käes olevat vastaspoole haavatud, haiget või langenud isikut. Andmestik peaks võimaluse korral sisaldama järgmist:

⁶⁹ Kaitseministri määrus 10.07.1998, nr 2 § 6 – § 7. – eRT.

⁷⁰ Eesti Punane Rist, kodulk, 31.10.2004.

⁷¹ *Ibid.*

- (a) riigi nimetus, kellest isik sõltub;
- (b) armee-, rügemendi-, isiku- või seerianumber;
- (c) perekonnanimi;
- (d) eesnimi või -nimed;
- (e) sünnikuupäev;
- (f) muud tema isikutunnistusele või -plaadile märgitud andmed;
- (g) kinnivõtmise või surma kuupäev ja koht;
- (h) andmed haavade või haiguse või surma põhjuse kohta.⁷²

Ülalnimetatud informatsioon tuleb esimesel võimalusel edastada Genfi konventsiooni artiklis 122 nimetatud sõjavangide kohtlemise infobüroole, kes edastab selle informatsiooni kaitsvate riikide ja sõjavangide keskagentuuri vahendusel riigile, kellest need isikud sõltuvad.⁷³ Konfliktiosalised valmistavad ette ja saadavad üksteisele sama büroo kaudu surmatunnistused või langenute nõuetekohaselt kinnitatud nimekirjad. Samuti koguvad nad kokku ja saadavad teineteisele ühe poole kaheosalisest isikuplaadist, viimsed tahteavaldused ja muud lähisugulastele olulised dokumendid, raha ja kõik isikliku või emotsionaalse väärtusega esemed, mis leitakse langenute juurest. Need esemed koos identifitseerimata esemetega saadetakse pitseeritud pakendeis, millele lisatakse teade nende langenud omaniku tuvastamiseks vajalike andmetega ja paki sisu täielik nimekiri.

Artikkel 17 sätestab: konfliktiosalised peavad tagama, et langenute matmisele või põletamisele (võimalusel ükshaaval) eelneb surnukehade hoolikas, võimalusel meditsiiniline läbivaatus, mille eesmärk on kinnitada surmafakti ja tuvastada isik ning võimaldada koostada aruanne. Kaheosalise isikuplaadi üks pool või üheosaline isikuplaad peab jääma surnukeha külge.

Surnukehi tohib põletada ainult tõsistel hügieenilistel põhjustel või langenu usutavasid arvestades. Põletamise korral tuleb kõik põletamise asjaolud ja põhjused üksikasjalikult märkida surmatunnistusele või langenud kinnitatud nimekirja.⁷⁴

Konfliktiosalised peavad tagama ka langenute auväärse matmise, järgides võimaluse korral langenu usutavasid, samuti lugupidava suhtumise haudadesse, mis võimalusel grupeeritakse langenute riikkondsuse järgi, ning haudade nõuetekohase säilitamise ja märgistamise, et hõlbustada

⁷² *Ibid.*

⁷³ *Ibid.*

⁷⁴ *Ibid.*

nende leidmist. Selleks peavad pooled organiseerima sõjategevuse puhkemisel ametliku haudade registreerimise teenistuse, et võimaldada hilisemaid väljakaevamisi, tagada surnukehade identifitseerimine haudade asukohast sõltumata ning nende võimalik kodumaale toimetamine. Need sätted kehtivad ka tuhatatud põrmude kohta, mida haudade registreerimise teenistus säilitab kuni nende nõuetekohase paigutamiseni vastavalt kodumaa soovidele.⁷⁵

Esimesel võimalusel või hiljemalt sõjategevuse lõppedes vahetavad haudade registreerimise teenistused artikli 16 teises lõigus nimetatud infobüroo kaudu nimekirju, kus on näidatud haudade täpsed asukohad ja tähistused koos sinna maetud langenute andmetega.⁷⁶

Lahingus langenutega toimimine NATO struktuurides

Olles ühinenud NATO-ga, on Eestil kohustus anda oma panus ühisesse kaitsesüsteemi. Liikmesriikidevahelise koostöö tagamiseks on kehtestatud printsiibid, mis aitavad üheselt mõista, kuidas on jaotatud vastutus ja ülesanded. Kõigi NATO operatsioonide logistilise tagamise aluseks on ühine logistikadoktriin (*Allied Joint Logistic Doctrine*) AJP-4. Lahingus langenutega toimimise puhul on sellest doktriinist olulisim punkt 0108, mis ütleb, et peamine vastutus üksuse logistilise toetamise eest on üksuse välja pannud riigil.⁷⁷ Eelnenust võib järeldada, et kui Eesti saadab NATO missioonile oma üksuse, siis vastutab ka eelkõige Eesti ise oma langenute eest.

Teine oluline NATO dokument, mis puudutab lahingus langenuid, on standardimislepe (*Standardization Agreement*) STANAG 2070, mis käsitleb hädamatmise protseduure sõjaajal. Selle kokkuleppe eesmärgiks on standardida protseduurid juhaks, kui ühe NATO liikmesriigi üksused korraldavad maa peal teise NATO liikmesriigi, vaenlase ja vajaduse korral ka mittekombatantide surnute hädamatuseid.⁷⁸

Hädamatused korraldatakse selleks, et pidada kinni üldkehtivatest hügieeninõuetest, kaitsta langenuid loomade ja marodööride eest, tagada

⁷⁵ *Ibid.*

⁷⁶ *Ibid.*

⁷⁷ NATO, kodulk, 2004 alapunkt b lõike (1) alapunkt (a).

⁷⁸ STANAG 2070, 06.04.1999, §1.

parim võimalus langenute hilisemaks leidmiseks ning suurim keskkonna turvalisus, hooldades ABK-relva kasutamise tõttu saastunud langenuid.⁷⁹

STANAG 2070 poolt kehtestatud üldised hädamatmise nõuded näevad ette, et võimalusel tuleb iga langenu või langenust järele jäänud kehaosad matta eraldi haudadesse.

Hädamatmise (*Emergency Burial*) all mõistetakse matust, mis korraldatakse tavaliselt lahinguväljal, kui olukord ei võimalda langenuid evakueerida ja kalmistule matta. Lisaks eristatakse mõisteid “grupimatus” (*Group Burial*) ja “kraavimatus” (*Trench Burial*). Grupimatus on kahe või rohkema langenu matmine ühishauda juhul, kui ei ole võimalik selgitada, kellele kehaosad kuulusid. Kraavimatus on matmisviis, mida kasutatakse suure hulga langenute korral, mil kaevatakse langenute hulga vastava pikkusega kraav, kuhu langenu asetatakse külj külje kõrvale.⁸⁰ Kraavi- ja grupimatuse korral tähistatakse haua mõlemad otsad ja maetute nimekirjale lisatakse kaugus haua vastasotsani.⁸¹

Haud rajatakse tavaliselt võimalikult langemispäiga lähedale, pidades asukoha valikul võimalikult palju silmas nende hilisema leidmise ja identifitseerimise lihtsust. Haud ei tohiks olla hajutatud. Matmisel tuleb võimaluse korral panna langenu laibakoti, teki, telkmantli või muu selleks sobiva eseme sisse. Matmissügavus peaks olema vähemalt üks meetri.⁸²

Matmisel grupeeritakse langenu riikide järgi ja maetakse erinevatesse haudadesse. Võimaluse korral tuleks pidada lühike, maetavate religiooniga sobiv matuseteenistus. Erinevate religioonide matmismeetodid erinevad ja neid tuleb austada, pidades nendest tavadest kinni.⁸³ Haud märgistatakse sobiva, religioonikohase tähisega, mille alla maetakse pudelis, purgis või muus sobivas pakendis paber, millel on informatsioon maetu nime, aastme, soo, teenistusnumbri, kodakondsuse ja sünnikoha kohta. Kirja pannakse ka maetu surma põhjus ja surmakuupäev (kui see on teada), matmiskuupäev, informatsioon matja kohta, maetu usk ning vajadusel see, kas maetu on saastunud ABK-relvaga.⁸⁴ Identifitseerimata langenute matmisel kirjutatakse nime asemele “tundmatu” ja pööratakse

⁷⁹ STANAG 2070, 06.04.1999, §3 – §5.

⁸⁰ STANAG 2070, 06.04.1999, § 6.

⁸¹ STANAG 2070, 06.04.1999, § 12.

⁸² STANAG 2070, 06.04.1999, § 7–§ 8.

⁸³ STANAG 2070, 06.04.1999, § 9–§ 10.

⁸⁴ STANAG 2070, 06.04.1999, § 11.

erilist tähelepanu sellise informatsiooni talletamiseks, mis võib hiljem aidata langenut identifitseerida.⁸⁵

Tsiviilisikute matmisel kehtivad samad põhimõtted kui sõjaväelaste matmisel. Kohalikke isikuid matma julgustatakse kohalikke elanikke, kuid vajadusel matab nad üksus.⁸⁶

Vastutav üksus peab koostama hädamatmise ettekande, mille näidis on toodud STANAG 2070 lisas A. Nimetatud ettekanne tuleb liitlaste matmisel saata vastavasse NATO staapi, kust see saadetakse edasi asjasse puutuva riigi staapi. Vaenlase langenute matmise korral saadetakse ettekanded lahingupiirkonna staapi ja matmisi teostanud üksuse riigi staapi.⁸⁷

Kõigil juhtudel, välja arvatud USA armee langenud, eemaldatakse langenult kõik isiklikud asjad (k.a kõik isiklikud ja ametlikud dokumendid), mis paigutatakse sobivasse pakendisse. Üks tunnusplaat tuleb matta koos langenuga. Teine tunnusplaat või selle eemaldatav osa pannakse langenu isiklike asjade juurde. Kõigist langenu isiklikest asjadest koostatakse nimekiri, mille kontrollib ja allkirjastab ohvitser. Nimekiri lisatakse langenu isiklike asjade juurde, seejärel saadetakse liitlaste langenute asjad mööda tavalisi logistilisi kanaleid pidi punkti, kus on võimalik need üle anda vastava riigi esindajatele. Vaenlase langenute isiklike asjadega toimitakse matva riigi korralduste kohaselt.⁸⁸

USA armee langenute korral tuleb kõik isiklikud asjad ja üks tunnusplaat matta koos langenuga ja teine tunnusplaat kinnitada hauatähisele.⁸⁹

Lahingus langenutega toimimise kontseptsioon USA armees

USA armee juhend FM 10–63 “Lahingus langenutega toimimine operatsioonipiirkondades” (*Handling of deceased personnel in theaters of operations*) sisaldab informatsiooni lahingus langenutega tegelevale armee personalile. See juhend on kasutamiseks kõigi tasandite juhtidele (k.a lahinguüksuste ülemad), logistikaohvitseridele ja -personalile, kes on seotud või vastutavad lahingus langenute otsimise, evakueerimise ja

⁸⁵ STANAG 2070, 06.04.1999, § 15.

⁸⁶ STANAG 2070, 06.04.1999, § 13–§ 14.

⁸⁷ STANAG 2070, 06.04.1999, § 16–§ 17.

⁸⁸ STANAG 2070, 06.04.1999, § 19–§20.

⁸⁹ STANAG 2070, 06.04.1999, § 18.

identifitseerimise eest, ajutiste kalmistute rajamise eest ning hoolitsevad nimetatud toimingutega seotud dokumentide täitmise eest.⁹⁰ FM 10–63 jaguneb üheksaks peatükiks.

Haudade registreerimise ehk GRREG-programm (*Graves Registration Program*) hõlmab:

- lahingus langenute otsimist;
- langenute isiklike asjade kogumist, kaitsmist ja käitlemist;
- avastatud surnukehade leidmispaigalt evakueerimist;
- langenute väärika kohtlemise tagamist;
- langenute identifitseerimist;
- langenute matmist ajutistele kalmistutele;
- langenu toimetamist matusekorraldusasutusse.⁹¹

Kõigi juhtide ülesanne on veenduda, et nende vastutusalas toimuks põhjalik **langenute otsimine** ja et selleks tehtavad pingutused oleksid piisavad. Samuti peab jälgima, et langenutega tegelev personal teeks oma tööd langenuid austades.⁹² Juht peab tagama tema vastutusalas tegutsevate otsijate teavitamise mineeritud aladest ja vajadusel julgestusüksuste olemasolu. Samuti tuleb jälgida, et otsimisoperatsioonid toimuksid ainult päevavalgel. Otsimistoimingute juures eristatakse kolme etappi:

- 1) lahinguetapp,
- 2) lahingujärgne etapp,
- 3) ala puhastamise etapp.⁹³

Kui lahinguväljal leitakse lahinguetapis langenu, siis püütakse tagada kõigi identifitseerimist võimaldavate esemete säilimine. Kontrollitakse tunnusplaatide olemasolu ja veendutakse, et need on kindlalt kinnitatud langenu külge. Kui tunnusplaadid leitakse langenu lähedusest, siis neid langenule ei asetata. Langenu evakueeritakse koos lähedusest leitud asjadega lähimasse kogumispunkti. Kui leidub keegi, kes tundis langenu, siis täidetakse vastav ankeet, mis aitab hiljem isikut identifitseerida. Võimaluse korral täidab sellise ankeedi vähemalt kaks isikut.⁹⁴

Kui lahinguüksused peavad alalt ära liikuma enne, kui neil tekib võimalus langenute otsimiseks, siis määratakse üksusest seda ülesannet

⁹⁰ FM 10–63:iv.

⁹¹ FM 10–63:1–1.

⁹² FM 10–63:2–1

⁹³ FM 10–63:2–1 – 2–6

⁹⁴ FM 10–63:2–2

täitma allüksus. Kui ülemal pole võimalust sellist allüksust määrata, siis teavitab ta kõrgema tasandi staapi langenute asukohast. Sellega läheb langenute otsimise vastutus üle kõrgema tasandi staabile.⁹⁵

Lahingujärgses etapis tegelevad otsimisega spetsiaalsed otsimisüksused, mis tegutsevad tavaliselt langenute kogumispunktide juures. Otsimisoperatsioon toetab erinev informatsioon võimalike langenute kohta, mida saadakse kaplanitelt, haiglate personalilt, läheduses asuvatelt üksustelt, luureallikatest ja piirkonna eest vastutava staabi teabeohvitserilt. Lisaks aitavad võimalikke langenuid leida kõrgemate staapide ettekanded konfliktidest, nende toimumisajast, -kohast ja -põhjustest.⁹⁶

Selliste otsimisoperatsioonide edu tagab olukorrale vastava otsimisviisi kasutamine ja range otsimisdistsipliinist kinnipidamine. FM 10–63 toob nii otsimisüksuse ülemale kui ka liikmetele täpsed juhised, mis aitavad otsimisoperatsioon edukalt ellu viia. FM 10–63 käsitleb põhjalikult langenute leidmisel, identifitseerimisel, hooldamisel, paiga märgistamisel ja dokumentide täitmisel tehtavaid toiminguid.⁹⁷

Viimane on ala puhastamise etapp. Selle etapi eesmärgiks on leida langenuid, keda ei ole varasemate etappide käigus veel avastatud. Ala puhastamist alustatakse kohe, kui taktikaline ja logistiline olukord võimaldab. Otsingute vajadus ja intensiivsus alal otsustatakse võimalike leidmata langenute kohta olemasoleva info põhjal.⁹⁸

Evakueerimine on langenu viimine surmapaigast ajutisele matmispaigale või surnukuuri. Kui surm leiab aset matmispaiga lähedal, siis võib langenu otse sinna viia. Üldjuhul saadetakse langenu matmispaika või surnukuuri kogumispunkti kaudu. Kui surmapaik on matmispaigast või surnukuurist kaugel, võib langenu läbida mitu kogumispunkti.⁹⁹

Kõrgem staap saadab igale üksusele administratiivkäsu, milles on antud kogumispunktide asukohad. Kogumispunktid paigutatakse tihti haavatute evakueerimisliinide lähedusse. Kogumispunktid moodustatakse ka aladele, kus tegutsevad langenute otsimise üksused.¹⁰⁰

Kogumispunkti saabunud langenu kohta täidetakse vajalikud dokumendid ja kontrollitakse identifitseerimiseks vajalike vahendite (andmekandjate ja esemete) olemasolu. Vajadusel korjatakse lisainformatsiooni nendelt, kes langenu evakueerimispunkti tõid ja küsitletakse täiendavalt

⁹⁵ FM 10–63:2–2

⁹⁶ FM 10–63:2–2

⁹⁷ FM 10–63:2–2 – 2–6

⁹⁸ FM 10–63:2–6

⁹⁹ FM 10–63:3–1

¹⁰⁰ FM 10–63:3–1

selle üksuse liikmeid, kuhu langenu kuulus. Kogumispunktidest tuleks langenud evakueerida nii kiiresti, kui transpordi olemasolu võimaldab. (Kui on olemas võimalused langenute jahutamiseks, võib langenuid hoida kogumispunktis mõnevõrra kauem.)¹⁰¹

Ajutised kalmistud rajatakse sõja ajal kõigi USA armee ja tema liitlaste, aga ka vaenlase langenute ajutiseks matmiseks, kui selleks on vajadus. Lahingupiirkonna eest vastutav ülem otsustab ajutiste kalmistute rajamise vajaduse ja vastutab selleks vajaliku maa saamise eest. Rajada tuleb nii vähe kalmistuid kui võimalik. Iga kalmistu saab nime vastavalt kehtestatud korrale ja sinna määratakse kalmistuohvitser, kes vastutab GRREG-programmi matmispõhimõtete järgimise eest ja veendub, et enne matmist on identifitseeritud kõik langenud, kelle puhul see on võimalik. Kalmistuohvitser vastutab ka vajalike turvameetmete rakendamise eest kalmistul. Langenute isiklike asju tuleb valvata ja nende kohta peavad olema koostatud nimekirjad.¹⁰²

FM 10–63 seab ajutise kalmistupaiga valimisele mitmeid nõudeid, millest olulisimad on sobiv pinnas, saastamist välistav kaugus veekogudest, lage ala, põllumajanduslikult võimalikult väheväärtuslik maa, sobivad ühendused, varjatus vaenlase maapealsete üksuste vaatluse eest.¹⁰³

Kui kalmistu asukohta ja suurust on piirkonnaülem heaks kiitnud, siis vaatab selle üle vastav meeskond, kes märgistab kalmistu piirid, teeb proovikaevamised kogu ala ulatuses, seob kalmistu piiripostide asukohad maastikuorientiiridega, koostab kalmistu asukohta kaardi, jagab kalmistu ristikülikuteks, millest igaüks sisaldab 144 hauakohta.¹⁰⁴

Eespool nimetatud ristikülükute arv tuleneb kalmistu suurusest, kuid iga ristikülük koosneb alati 12 reast, millest igas reas on 12 hauda. FM 10–63 määratleb täpselt ka muud ajutise kalmistu elemendid nagu lipumasti, hauatähised, aia, parkla jms kohustuslikud elemendid.¹⁰⁵

GRREG-programmi eest vastutav piirkonnaohvitser kehtestab reegliid ajutiste kalmistute korrashoiuks ja hügieeni tagamiseks. Kui olukord ei võimalda enam kalmistut kasutada, siis maetakse langenud uude kohta. USA langenuid hoitakse ajutisel kalmistul ainult niikaua, kuni on võimalik nad ümber matta lõplikule matmispäigale. Kui kõik langenud on

¹⁰¹ FM 10–63:3–2

¹⁰² FM 10–63:4–1

¹⁰³ FM 10–63:4–2

¹⁰⁴ FM 10–63:4–2 – 4–5.

¹⁰⁵ FM 10–63:4–6 – 4–9

ajutiselt kalmistult ära viidud, siis ala taastatakse ja tagastatakse selle omanikule.¹⁰⁶

Matmised. Otsene vastutus matmistest on üksuse ülemal ja kalmistuohvitseril. Üksuse ülem vastutab hädamatmistest (merel vastutab ärasaatmise eest laeva kapten). Hädamatmine on taktikalise situatsiooni tõttu langenute matmine väljapoole kalmistut. Kalmistuohvitser vastutab matmistest eest ajutisele kalmistule, jälgides matmisprotsessi järgimist ja dokumentide täitmist.¹⁰⁷

Kui ajutise kalmistu personal võtab vastu langenuid, siis esmalt tehakse langenute transpordidokumentide põhjal sissekanne kalmisturegistrisse, vajadusel tehakse viimaseid pingutusi langenu identifitseerimiseks, kontrollides täiendavalt juba identifitseeritud langenuid. Pärast identifitseerimisprotsessi eemaldatakse langenuilt kõik isiklikud asjad ja paigutatakse need spetsiaalsesse telki. Langenu pannakse surilinnasse ja võimaluse korral laibakotti. Kirste ja palsameerimist ei kasutata. Langenule jäävad selga samad riided, milles ta on toodud.¹⁰⁸

Kui erinevate langenute kehaosi ei ole võimalik üksteisest eristada, maetakse langenuid grupis matmisüksustena, mille suurused vastavad enam-vähem ühe langenu suurusele.¹⁰⁹ (Ajutiste kalmistute ülesanne ei ole matta haavatutelt amputeeritud kehaosaid.¹¹⁰)

Langenuga kaasas olevatest isiku tunnusplaatidest üks jääb matmisel langenu külge ja teine kinnitatakse haua tähisele. Samuti tehakse kohapeal kaks reljeefrüükis plaati, millele kantakse langenu auaste, nimi, isikukood, surmakuupäev ja haua asukoht ning millest üks kinnitatakse haua tähisele. Kui maetakse identifitseerimata isikut, siis kantakse kalmistul plaadile registreerimisnumber ja haua asukoht.¹¹¹

Kõigi USA jurisdiktsiooni alla kuuluvate langenute matustel osaleb langenu usutunnistusele vastav kaplan. Sõjaväelisi tseremooniaid kasutatakse ainult sõjaväelaste matmisel. Liitlasüksuste langenute matmisel võetakse ühendust vastava riigi esindajaga, et selgitada välja võimalikud erinevused riituste korraldamiseks. Üldjuhul hoolitseb liitlaste matmise eest siiski selle riigi üksus, kuhu langenu kuulus. Vaenlase langenuid maetakse samuti koos austusavaldustega, võimaluse korral koos langenu

¹⁰⁶ FM 10-63:4-14 – 4-15

¹⁰⁷ FM 10-63:5-1

¹⁰⁸ FM 10-63:5-3 – 5-4

¹⁰⁹ FM 10-63:5-5

¹¹⁰ FM 10-63:5-4

¹¹¹ FM 10-63:5-4

usutunnistusele vastava riitusega.¹¹² Kui haud on kinni aetud, asetatakse haua peatsisse haua tähis, milleks kristlastel on rist, juutidel Taaveti täht, tähiste puudumisel või muu usutunnistuse korral V-kujuline tähis.¹¹³

Massimatused (*mass burials*). Suure hulga langenute korral tuleb korraga matta palju langenuid. Siis võib juhtuda, et taktikaline ja logistiline olukord ei võimalda rakendada tavalisi GRREG-programmi järgseid matmise meetodeid. Sel juhul kasutatakse massimatuseid, et vähendada leidmise ja matmise vahelist aega ning ära hoida laiaulatuslikku saastumise levikut.¹¹⁴

Massimatusteks annab loa ühendstaabi GRREG-programmi keskuse ülem operatsioonipiirkonna ülema ettepanekul. Kui alal puudub eriüksus ja ühendust kõrgemate staapidega pole, langetab vastava otsuse alal olev kõrgeim ülem.¹¹⁵

Massimatusteks kaevatakse vajalik hulk vajaliku pikkuse ja laiusega kraave. USA, liitlaste ja vaenlase langenute jaoks kaevatakse eraldi haudad. Meetod on kooskõlas NATO standardiga STANAG 2070. Massihaudade rajajad märgivad kraaviotsad metallist vaiadega. Hauda paigutatakse langenuid külje kõrvale. Matmise järjekorras asetatakse langenuite isiku tunnusplaadid tugeva traadi otsa, identifitseerimata langenuite kohale asetatakse plaat märkega "identifitseerimata". Kõik isiklikud asjad maetakse koos langenuitega. Täidetakse vastavad dokumendid, mis saadetakse koos traatidele pandud tunnusplaatide ja asukohakaartidega ühendstaabi GRREG-programmi keskuse ülemale.¹¹⁶

Ümbermatmiste eest vastutab GRREG-ohvitser. Tema hoolitseb selle eest, et haudade avamise piirkonnas viibiks ainult ümbermatmisoperatsiooniga ametlikult seotud personal. Samuti vastutab ta vajalike dokumentide täitmise eest. Esmalt maetakse ümber hädamatmiste käigus maetud, seejärel massihaudadesse, kraavimeetodil rajatud haudadesse ja siis ajutistele kalmistutele maetud langenuid. FM 10–63 määratleb protseduurid erinevate hauatüüpide lahtikaevamiseks ja juhtudeks, kui haua avamisel laipa ei leita.¹¹⁷

Saastunud laibad. ABK-relvade kasutamise korral tuleb langenuite otsimine kooskõlastada ABK-spetsialistiga, kes ütleb, kas ja milliseid ABK-relvi on piirkonnas kasutatud ja milliste vahenditega saavad

¹¹² FM 10–63:5–5

¹¹³ FM 10–63:5–5 – 5–6

¹¹⁴ FM 10–63:6–1

¹¹⁵ FM 10–63:6–1

¹¹⁶ FM 10–63: 6–1 – 6–2

¹¹⁷ FM 10–63:7–1 – 7–2

otsimismeeskonnad ennast kaitsta. Tõenäoliselt on ABK-relvade kasutamise korral suur hulk langenuid. Ala, isiklikud asjad ja langenud on tõenäoliselt saastunud. Sellistes tingimustes töötav isikkoosseis peab täpselt teadma ABK-relvadest tulenevaid ohte ja tundma sellistes tingimustes töötamise protseduure.¹¹⁸

Kui langenuid ei ole võimalik saastest puhastada, siis neid langemispaigalt kogumispunkti ei evakueerita, kuna see soodustab saastuse levikut ja seab ohtu rohkem inimesi. Puhastusvõimaluse puudumisel maetakse langenud kohapeal, kasutades selleks massimatus protseduure. Matmispaigad märgitakse ABK-ohu märkidega. Kui on olemas võimalus langenuid puhastada, siis konsulteeritakse enne iga etappi ABK-spetsialistiga.¹¹⁹

Registreerimine ja ettekanded. Kõigi registreerimisvormide täitmine on oluline osa identifitseerimisprotsessist. Ebakorrektnete registreerimisvormide täitmine muudab kodumaale saadetavad ettekanded ebausaldusväärseks, mis omakorda tähendab, et langenute lähedased saavad langenu kohta ebakorrektnet informatsiooni ja langenute identifitseerimine muutub raskemaks või üldse võimatuks. FM 10–63 toob ära kõik kohustuslikud blanketid ja vormid koos täitmisõpetuste ja näidistega, mis tuleb GRREG-programmi erinevates etappides täita.¹²⁰

Lahingus langenutega toimimise kontseptsioon Soome kaitseväes

Soomes on lahingus langenutega toimimise eesmärkidest eraldi rõhutatud au avaldamist ning viimse teenistuse korraldamist langenutele ja nende lähedaste leina kergendamist, samuti üksuste moraali säilitamist. Eeldatakse, et langenute eest hoolitsemine tõstab üksuse meeoleolu ja moraali. Lahingus langenutega toimimise lähtekohaks on, et langenud evakueeritakse ja maetakse kodupaika (joonis 5). Kui lahinguolukord seda ei võimalda, siis maetakse lahingus langenud sõjaväekalmistule (*sotilashautausmaa*) või välihauda (*kenttähauta*).¹²¹ Lahingus langenutega tegelemine on

¹¹⁸ FM 10–63:8–1

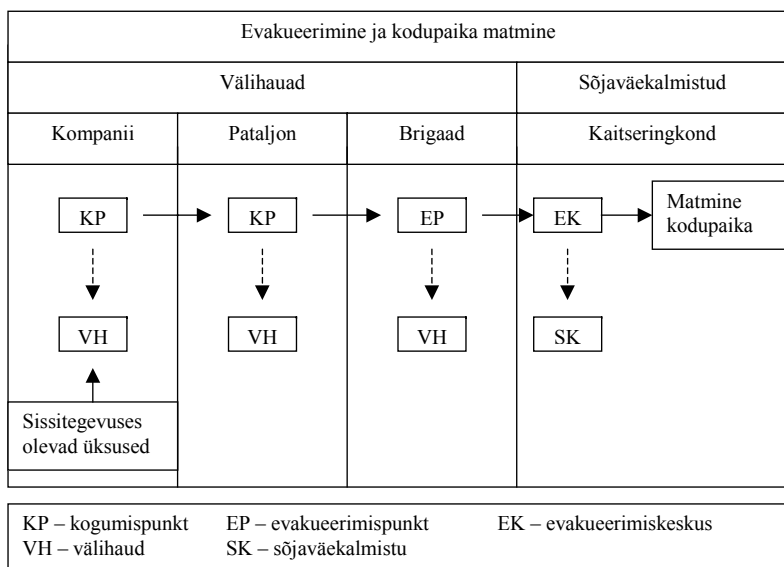
¹¹⁹ FM 10–63:8–2 – 8–4

¹²⁰ FM 10–63:9–1 – 9–26

¹²¹ Huollon käsikirja. Vaasa: Puolustusvoimien Koulutuksen Kehittämiskeskus, 2001. Lk 120–121.

osaliselt ka kiriklik töö, mis kuulub kaplanite teenistusülesannete hulka.¹²²

Langenuks loetakse kaitsejõudude teenistuses eriolukorras surnud isik. Langenutega tegelemine põhineb jõus oleval seadusandlusel ja muudel õigusaktidel, mis puudutavad muuhulgas ka surmapõhjuse selgitamist. Vastavate protseduuride kiirendamiseks lähtutakse eriolukorras erijuhen-ditest.



Joonis 5. Soome kaitseväge lahingus langenutega toimimise skeem¹²³

Iga üksuse ülem vastutab oma üksuses ja vastutusosalal langenute eest talle määratud tagalavastutuse ulatuses. Lahingus langenutega tegelemine puudub oma üksuste langenuid ning üldistest kõlblusnormidest lähtuvalt ka

¹²² Huoltopalveluopas. Hämeenlinna: Pääesikunta/huolto-osasto, 2002. Lk 103. [Edaspidi *Huoltopalveluopas 2002.*]

¹²³ Huoltopalveluopas 2002. Lk 104.

vastase langenuid ja tsiviilohvreid.¹²⁴ Järgevas vaadeldakse lahingus langenuatega toimimist lähemalt.

Surma konstateerimine. Isik loetakse langenuks, kui arst tunnistab ta surnuks südamelöökide ja hingamise lakkamise või kehavigastuste tõttu. Seni, kuni surma ei ole võimalik konstateerida, loetakse lahinguväljalt evakueeritud isik haavatuks. Suure ulatusega vigastuste või muljumiste korral, kui isiku surmas pole kahtlust, võib surma konstateerida üksuse ülem. Nii ei koormata langenuatega meditsiinisüsteemi.¹²⁵

Langenu kogumise eesmärk on, et ükski langenu ei jääks lahinguväljale. Langenu otsimist ja kogumist alustatakse kohe, kui üksuse põhiülesande täitmine seda võimaldab. Isiku identifitseerimistunnuseid ei tohi langenult eemaldada, need saadavad teda hauani. Riided, varustus ja isiklikud asjad kogutakse langenu juurde kokku. Kui langenu puuduvad isiku identifitseerimistunnused, siis otsitakse langenu lähiümbrus üksikasjalikult läbi.¹²⁶

Langenu kogumisega tegeleb allüksus. Üksuse vastutusala muutudes läheb vastutus võimalike lahinguväljale jäänud langenu otsimise ja kogumise eest kaitseringkonnale või selle poolt määratud üksusele.¹²⁷

Langenu isik tuvastatakse temalt leitud andmete ja tema varasemate andmete võrdlemise teel. Langenu isik tuleb tuvastada nii kiiresti kui võimalik. Isiku tuvastamiseks kasutatakse tunnusplaate, -kaarte – teenistusse võtmisel täidetakse kõigi isikute tunnuskaardid, millest üks asub isiku rinna-, teine püksitaskus – ja võimalusel muid dokumente. Isikut aitavad tuvastada ka üksustes peetavad registrid. Tuvastamisel võidakse kasutada ka röntgenipilte, haiguslugusid, hambakaarte, DNA-proove, sõrmejälgi või fotosid.¹²⁸ Tuvastamata laibad evakueeritakse langenu evakueerimise keskusesse, kus laipa pildistatakse, sellelt võetakse sõrmejäljed ja muud tuvastamist kergendavad proovid ning täidetakse tunnuskaart. Tundmatust laibast teavitatakse politseid, kes vastutab edasiste toimingute eest.¹²⁹

Tuvastatud langenu riidele või transportimisel kasutatavale ümbrisele kinnitatakse surnu transpordikaart, kuhu märgitakse tehtud toimingud ja nende toimingute tegijad. Üks osa langenu tunnusplaadist pannakse tema isiklike asjade hulka, teine osa jääb langenu kaela matmiseni. Samuti jääb

¹²⁴ Huoltopalveluopas 2002. Lk 103–105.

¹²⁵ Huoltopalveluopas 2002. Lk 105.

¹²⁶ *Ibid.*

¹²⁷ Huoltopalveluopas 2002. Lk 106.

¹²⁸ Huoltopalveluopas 2002. Lk 106.

¹²⁹ Huoltopalveluopas 2002. Lk 109.

langenuga tema matmisel üks tunnuskaartidest. Langenu vastuvõtmisel tuleb alati kontrollida tunnusplaatide, tunnuskaartide ja transpordikaardi kokkusobivust. Kui lahkunut ei ole võimalik tuvastada allüksuses, märgitakse transpordikaardile, kust ja millal langenu leiti, lisatakse leidjate nimed ning väliposti aadressid.¹³⁰

Surmast teavitamine. Lahingus langemisest või teadmata kadunuks jäämisest teatatakse kõrgemale juhtimistasandile, üksuse arstile, langenu omastele ja politseile. Esmane langemisteade püütakse langenu omastele anda politsei vahendusel.¹³¹

Lahingus langenute kohtlemisega on seotud järgmised **dokumendid**: ettekanne langemise või teadmata kadumise kohta, surmatunnistus, ettekanne välihaua kohta, üksuse nimekiri, langenu transpordikaart, langenu isiklike asjade nimekiri, langenu dokumendid. Mainima peab ka tunnusmärkide blanketti ning langenute ja teadmata kadunute nimekirju.¹³²

Surmapõhjuse selgitamisega seonduv on määratud seadustega ja määrusega "Surmapõhjuse selgitamisest".¹³³

Langenute evakueerimise eest vastutab üksuse ülem. Evakueerimine toimub vastavalt joonisel 5 toodud põhimõtetele.¹³⁴ Langenud evakueeritakse võimaluse korral omaste poolt soovitud piirkonda. Allüksuste tasandil ühitatakse langenute evakueerimine tihti laskemoona täiendamisega. Kõrgemal tasandil tegelevad langenutega spetsiaalsed isikud või üksused. Lahingus langenutega seotud toiminguteks tuleb määrata üksuses vastav personal, vahendid ja sõidukid. Isikkoosseisule tuleb anda piisav koolitus ja psühholoogiline valmisolek langenutega tegeleda.¹³⁵

Langenute matmise eelduseks on surmatunnistuse olemasolu. Langenud püütakse evakueerida ja matta omaste poolt soovitud matmispaigale. Matmine toimub vastavalt üldmäärustikus määratletud sõjaväelistele austusavaldustele, mille korraldamise eest vastutab kaitseringkonna staap. Kaitseväge hoolitseb matmiskulude eest. Kui langenu kuulub usuvähe-
musse või ei ole usklik, siis toimub matmine vastavalt omaste soovile.¹³⁶

Sõjaväekalmistu rajatakse kaitseringkonna käsul lahingus langenute matmiseks olukorras, kus võimalused kodukohta evakueerida puuduvad, kuid transport lahingupiirkonnas on võimalik. Sõjaväekalmistu võidakse

¹³⁰ Huoltopalveluopas 2002. Lk 108.

¹³¹ Huoltopalveluopas 2002. Lk 109.

¹³² Huoltopalveluopas 2002. Lk 110.

¹³³ Huoltopalveluopas 2002. Lk 112.

¹³⁴ Huoltopalveluopas 2002. Lk 113.

¹³⁵ Huoltopalveluopas 2002. Lk 112.

¹³⁶ Huoltopalveluopas 2002. Lk 115.

luua kas olemasoleva surnuaia juurde või eraldi. Eraldi kalmistu loomisel võetakse arvesse veevõtukohtade ja põhjavee kaitse nõudeid.

Langenud maetakse välihauda, kui evakueerimisvõimalused puuduvad. Välihaudade rajamise otsuse teeb üksuse ülem. Välihaudadesse maetud isikud evakueeritakse võimaluse tekkides kodukohta või sõjaväekalmistule.¹³⁷

Ühes kohas olevad välihaudad moodustavad välihaudade ala. Välihaudade ala võidakse hiljem pühitseda sõjaväekalmistuks. Välihaudade rajamisel täidetakse vajalikud dokumendid, millest üks koopia jääb üksusele ja teine saadetakse kaitseringkonna staapi. Välihauda matmisel loetakse mälestussõnad või palve, näiteks meieisapalve. Langenud võidakse ka tuhastada, kui on teada sellekohane langenu soov ja politseilt on saadud vastav luba.¹³⁸

Langenu päranditomp on langenu isiklik vara, millel on rahaline või emotsionaalne väärtus omaste jaoks. Päranditomp võib olla ka oluline vahend laiba tuvastamisel. Langenuga kaasas või tema majutuskohas olnud isiklik vara kogutakse kokku, seejärel koostatakse asjadest kahes eksemplaris nimekiri, mida kinnitatakse kahe isiku allkirjaga. Isiklike asjade nimekirja üks koopia pannakse asjade juurde ja teine saadetakse vastava kaitseringkonna staapi. Langenu isiklikud asjad saadetakse tema omastele. Kui omaste aadress ei ole teada, saadetakse asjad kaitseringkonna staapi, kus need säilitatakse. Omastele makstakse langenule maks-mata jäänud palk, päevarahad jm hüvitised. Tundmatute laipade korral antakse isiklikud asjad üle politseile. Välihauda matmise korral pannakse isiklikud asjad plastikust kotis langenu jalutsisse.¹³⁹

Lahingus **langenutega toimimisel kasutatatakse järgmisi vahendeid**: isiku tuvastamiseks kasutatavad vahendid; laiba transportimise ja pakkimise materjalid; kogumispunktide ja haudade märkimise vahendid, isiklikud kaitsevahendid, puhastus- ja desinfitseerimisvahendid, blanke-tid, laibahooldusvahendid (rätikud jms), kirstud.

Kõik vahendid peale märkimisvahendite hangitakse logistikaüksuste kaudu. Vahendite puudumisel tuuakse need järgmise tasandi evakueerimis-punktist langenu evakueerimise käigus.¹⁴⁰

Oma langenutega tegeldakse eelisjärjekorras. **Vaenlase langenutega** ja sõjavangis surnutega toimitakse samade üldpõhimõtete järgi nagu oma

¹³⁷ Huoltopalveluopas 2002. Lk 115.

¹³⁸ Huoltopalveluopas 2002. Lk 116–117.

¹³⁹ Huoltopalveluopas 2002. Lk 117.

¹⁴⁰ Huoltopalveluopas 2002. Lk 118.

langenute puhul, nad kogutakse kokku ja tehakse ettekanne kõrgemale juhtimistasandile. Seejärel maetakse vaenlase langenud välihauda või evakueeritakse matmiseks võõrastele relvajõududele eraldatud matmispaigale sõjaväekalmistul. Kogu info vaenlase langenu ja nende matmise kohta saadetakse vastavasse kaitseringkonda.¹⁴¹

USA ja Soome lahingus langenutega toimimise kontseptsioonide võrdlus Eesti õigusaktidega

On mõistetav, et nii, nagu USA armee ja Soome kaitsevägi erinevad üks-teisest, erineb neist mõlemast ka Eesti kaitsevägi. Samas on nii USA kui ka Soome puhul ühised need väärtused, millele lahingus langenutega toimimine on üles ehitatud. Peamised nendest väärtustest on austus langenute suhtes ja elavate ohutus, mis peaksid olema olulised väärtused ka Eesti kaitseväes. USA armee ja Soome kaitseväge lahingus langenutega toimimises võib töö autori arvates eristada jooni, mis mõlema riigi puhul kattuvad. Nendeks on:

- langenute otsimine;
- surma konstateerimine;
- langenute identifitseerimine;
- langenute evakueerimine;
- langenute isiklike asjade ja varustusega tegelemine;
- surmafaktiga seotud info liikumine;
- matmised;
- langenutega seotud kulumaterjalide vajadus;
- erijuhtumid.

Lahingus langenute otsimist käsitleb esimene Genfi konventsioon, mis nõuab kõigi meetmete rakendamist langenute otsimiseks ja kokkukogumiseks.¹⁴² Kuna Genfi konventsiooni määratlus on väga üldine, siis peavad langenute otsimise ja kaitsmise meetmed olema määratletud lahingus langenutega toimimise kontseptsioonides.

Eesti Vabariigi Valitsuse 19. augusti 1997. aasta määrus nr 159 "Perekonnaseisuaaktide koostamise, muutmise, parandamise, taastamise ja

¹⁴¹ Huoltopalveluopas 2002. Lk 123.

¹⁴² Vt peatükk 2.1. Genfi konventsioonid lahingus langenutega toimimisest.

tühistamise ning perekonnaseisutunnistuste väljaandmise kord¹⁴³ määrab, et surmaakti koostamise aluseks on arstlik surmatõend või kohtuotsus surmafakti tuvastamise või surnuks kuulutamise kohta. Surmaakt vägivaldse surma kohta koostatakse kohtumeditšiinieksperti antud surmatõendi alusel (§ 45).

Seega peaks ka lahingus langenu surma tuvastama arst või kohtumeditšiiniekspert. Kuna arsti või kohtumeditšiinieksperti väljastatavat surmatõendit on tarvis vaid surmaakti koostamiseks, siis jääb võimalus, et lahinguväljal konstateerib langenu surma mõni teine pädev isik. Nii ei koormata haavatute evakueerimissüsteemi ilmselgete surmatunnustega isikutega. (Surmatõendi võib arst või kohtumeditšiiniekspert välja anda hiljem.) Siiski on vaja määratleda vastavas kontseptsioonis need isikud, kelle pädevuses on öelda, kas isik on surnud või haavatud ja milliseid protseduure tuleb surma tuvastamisel rakendada.

Vabariigi Valitsuse 30. novembri 1999. aasta määrusega nr 365 on kinnitatud surmatunnistuse vorm, mis sisaldab ka identifitseerimise valdkonda. Võrdluseks on toodud NATO STANAG 2070 ja esimeses Genfi konventsioonis nõutav informatsioon (joonis 6).

Eesti Vabariigi Valitsuse määrus 30.11.1999 nr 365	STANAG 2070	Esimene Genfi konventsioon
<ol style="list-style-type: none"> 1. Eesnimed 2. Perekonnanimi 3. Isikukood 4. Surmakuupäev 5. Surmakoht 6. Surma põhjus 	<ol style="list-style-type: none"> 1. Eesnimed 2. Perekonnanimi 3. Teenistusnumber 4. Surmakuupäev 5. Surma põhjus 6. Sugu 7. Auaste 8. Kodakondsus, üksus ja soovi korral ka sünnipaik 9. Kui langenu on saastunud, siis andmed selle kohta 10. Matmise kuupäev 11. Matja 12. Maetu usk 	<ol style="list-style-type: none"> 1. Eesnimed 2. Perekonnanimi 3. Arme-, rügemendi-, isiku- või seerianumber 4. Surmakuupäev 5. Surmakoht 6. Surma põhjus 7. Sünnikuupäev 8. Selle riigi nimetus, kellest isik sõltub 9. Muud tema isikutunnistusele või -plaadile märgitud andmed

Joonis 6. Lahingus langenute kohta kogutavad andmed

¹⁴³ RT I 1997, 62, 1067.

Peab rõhutama, et STANAG 2070 reguleerib hädamatmisi. Lahingus langenute puhul on oluline teada (lisaks Vabariigi Valitsuse määruse nr 365 nõuetele) ka langenu auastet, kodakondsust ja võimalikku saastumist. Auastet on oluline teada seetõttu, et garnisonimäärustik kehtestab kaitseväelaste matmisele sõltuvalt auastmest eraldi nõuded.¹⁴⁴ Kodakondsus tuleb ära märkida, kuna Eesti on NATO liige. Saastumist on vaja teada selleks, et tagada lahingus langenutega tegelejate ohutus.

Lahingus langenutega toimimise kontseptsioon peab seega tagama süsteemi, mis võimaldaks koguda langenute identifitseerimiseks vajalikku infot. Niisiis on otstarbekaks kehtestada lahingus langenute kohta kogutavate andmete suhtes ühesed nõuded, sõltumata langemise kohast või asjaoludest. See aitab vältida andmete kogumisel tekkivaid segadusi ja tagab õigel hetkel vajalike andmete olemasolu.

Selleks et tagada langenu kohta käiva informatsiooni kättesaadavus, on kaitseväe sisemäärustikus kehtestatud nõue, et iga kaitsevälane kannab vormiriietuse all kaelas medaljoni, milles on märgitud tema isikukood, reesusfaktor ja veregrupp. Medaljoni kandmine teenistuse ajal on kohustuslik. Isikukoodiga märgistatakse samuti kogu isikule väljastatud varustus.¹⁴⁵

Võimalikuks langenu identifitseerimise allikaks on ka kaasvõitlejate ja otseste ülemate ütlused. Kaitseväe sisemäärustik nõuab, et jaoülem peab tundma kõiki oma alluvaid, teadma nende nime, haridust, päritolu, perekonnaseisu, elukutset ja usku, vaimseid ja kehalisi võimeid, sõjaväelisi teadmisi ja oskusi, käitumist väljaspool teenistust, häid ja halbu omadusi.¹⁴⁶ Peaaegu samapalju peavad oma alluvate kohta teadma rühmaülem¹⁴⁷ ja kompaniiveebel.¹⁴⁸

Langenute evakueerimisel tuleb lähtuda sotsiaalministri 28. detsembri 2001. aasta määrusest nr 156 "Tervisekaitseenõuded surnu hoidmisele, vedamisele, matmisele ja ümbermatmisele".

Võimalus neid nõudeid kõigis lahingusituatsioonides täita on küsitav. Seega on vaja kaitseväe tarbeks koostada eraldi nõuded. Lahingus langenutega toimimise kontseptsioon peab määratlema lahingus langenute lahinguväljalt evakueerimise süsteemi ja selle toimimise Eesti kaitseväe logistikasüsteemis.

¹⁴⁴ Vabariigi Valitsuse määrus 26.01.1999, nr 32 § 541. – eRT.

¹⁴⁵ Vabariigi Valitsuse määrus 14.12.1998, nr 273 § 403. – eRT.

¹⁴⁶ Vabariigi Valitsuse määrus 14.12.1998, nr 273 § 201 lg 3. – eRT.

¹⁴⁷ Vabariigi Valitsuse määrus 14.12.1998, nr 273 § 192 lg 3. – eRT.

¹⁴⁸ Vabariigi Valitsuse määrus 14.12.1998, nr 273 § 185 lg 5. – eRT.

Langenute isiklike asjade ja varustusega tegelemisel on vaja määrata, kuidas toimida langenu käsutuses olnud isikliku ja kaitseväge varaga.¹⁴⁹

Vabariigi Valitsuse 19. augusti 1997. aasta määruse nr 159 "Perekonnaseisaktide koostamise, muutmise, parandamise, taastamise ja tühistamise ning perekonnaseisutunnistuste väljaandmise kord" § 44 määrab, et avaldus surmaakti koostamiseks tuleb esitada perekonnaseisuasutusele kolme päeva jooksul surmapäevast või surnud isiku leidmise päevast arvates. Ka seda nõuet võib teatud lahingusituatsioonides olla võimatu täita, mistõttu tuleks ka selle nõude täitmine hädaolukordades reguleerida eraldi eeskirjaga.

Rohkem nõudeid kui eelmises lõigus toodud surmaakti avalduse esitamise tähtaeg ei ole siinkirjutajale surmafaktiga seotud info kohta teada. Vastava infosüsteemi peab seega määrama lahingus langenutega toimimise kontseptsioon, milles on vaja näidata informatsiooni kandja ja võimalikud kanalid.

Kuna Vabariigi Valitsuse 26. jaanuari 1999. aasta määrusega nr 32 "Kaitseväge garnisonimäärustiku kinnitamine" kinnitatud kaitseväge garnisonimäärustiku punktid 531–568 sätestavad detailselt kaitseväge laste matmise nõuded ja protseduurid, siis on veel vaja lahingus langenutega toimimise kontseptsioonis kehtestada hädamatmise põhimõtted. Ideeline alus selleks peab tulenema standardist STANAG 2070, kuid arvestama peab ka erandite tegemise võimalusega. Hädamatmiste puhul peab järgima ka sotsiaalministri 28. detsembri 2001. aasta määrust nr 156 "Tervisekaitsenõuded surnu hoidmisele, vedamisele, matmisele ja ümbermatmisele". Hädamatmiste puhul ei ole töö autori hinnangul võimalik kõigist nimetatud määruses toodud nõuetest kinni pidada, mistõttu tuleb hädamatmisega seonduvad nõuded eraldi kehtestada.

Langenutega seotud kulumaterjalide vajadus tuleneb otseselt lahingus langenutega toimimise kontseptsioonist ja selle põhjal kehtestatud eeskirjadest.

Lahingus langenutega toimimise kontseptsioon peab nägema ette ka võimalikud erijuhud, näiteks lahingus langenutega toimimine ABK-relvade kasutamise korral, toimimine juhtudel, kui ei ole võimalik või otstarbekas langenute jäänuseid üksteisest eristada jms. Samuti peab olema määratletud toimimine nende erijuhtude korral, mida kontseptsioon või juhendid pole ette näinud.

¹⁴⁹ Pärimisseadus 1996 § 3. – eRT.

Ettepanekud lahingus langenutega toimimise kontseptsiooni väljatöötamiseks Eesti kaitseväes

Kogu lahingus langenuga seotud logistilist ahelat (joonis 7) tuleks vaadelda alates lahingus langemise kohast (punkt A) kuni tema matmiseni viimsele puhkepaigale (punkt C).

Joonisel 7 kujutatud logistilisest ahelast lõik BC on töö autori arvates piisavalt kirjeldatud seaduste ja muude õigusaktidega. Lõik AB iseloomustab lahinguüksuste vastutusosal toimivat logistilist ahelat, kus punkt A tähistab kaitsevälase lahingus langemise kohta ja punkt B nn üleandmispunkti, kust alates sarnanevad surnu teekond ja temaga tehtavad toimingud tavalise, rahuajal surnud inimese teekonna ja tehtavate toimingutega surnukuurist kuni matmiseni. Lõigul AB kirjeldavad vahepunktid langenute koondamise punkte vastavalt üksustele (j – jagu, r – rühm, k – kompanii, p – pataljoni, b – brigaad).

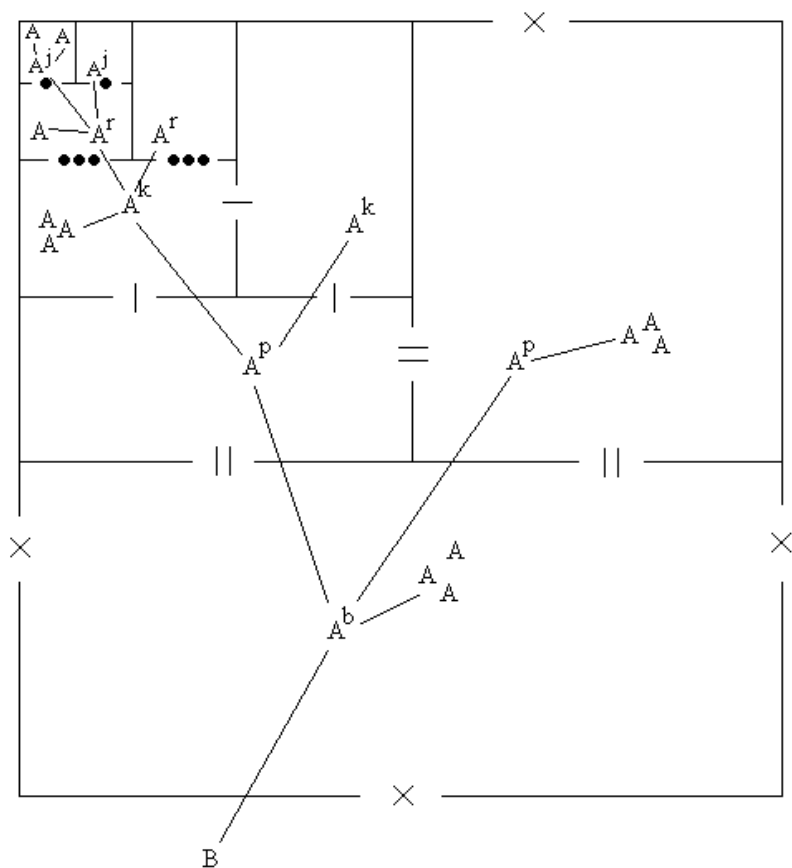


Joonis 7. Surnukeha logistiline ahel lahinguväljalt lõpliku matmispaigani

Lahingus langenutega toimimise kontseptsioon peaks korraldama ahelat AC lõigu AB. Lõigu AB korraldamisel võib nii Eesti kui ka Soome ja USA eeskuju najal näha üheksat olulist logistilise ahela komponenti, mida on mainitud eespool, Soome ja USA võrdlemisel.

Langenuga toimimise protsessi käivitumiseks on oluline teada saada langemise fakt ehk punkti A tekkimine. Punkti A tekkimise võimalikke kohti väljendab joonis 8, kus on tinglikult toodud brigaadi vastutusala ja kus tähtedega A on tähistatud erinevad võimalikud langemispaigad ning A ja vastava indeksiga langenute kogumispunktid. Punkt A tekib alles siis, kui on tuvastatud langenu surm. Seega võib väita, et punkti A tekkimisel on kohe teada ka selle asukoht. Oluline on punkti A tekkimise kahtlus, milleks tulebki korraldada langenute otsimine.

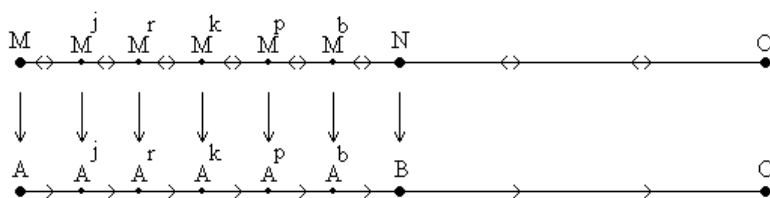
Kuivõrd eelnevalt näidati, et lahingutega seotud isikkoosseisu hulgas esinevad kõik patoloogilise surma vormid, siis punkt A ei pruugi tekkida ainult vahetult lahingute toimumise alal. Lahingus langenuks tuleb lugeda kõik lahingute tõttu hukkunud sõjaväelased ja muud kaitseväe teenistuses olevad isikud, ka need, kes hukuvad näiteks ümberpaiknemise käigus tekkinud liiklusõnnetuses või sooritavad enesetapu.



Joonis 8. Lahingus langenute koondamine kogumispunktidesse

Kui langenuid on üksikuid, siis on otstarbekam nad otse punkti B toimetada. Samas suure hulga langenute korral on vaja nad koondada kogumispunktidesse, mis võimaldab efektiivsemalt korraldada olemasoleva transpordi kasutamist langenute evakueerimiseks.

Kogumispunktide asukoha määramisel oleks otstarbekas lähtuda haavatute kogumispunktide asukohtadest, kuna iga langenu peab esimesel võimalusel üle vaatama arst ja suure tõenäosusega tekib punkte A hulgalt ka haavatute evakueerimise erinevates etappides.



Joonis 9. Seos langenute ja haavatute evakueerimise logistilise ahela vahel

Lähtudes haavatute evakueerimise logistilisest ahelast, võib lõigule AC lisada lõigu MO (joonis 9). Lõigul MO on evakueerimissuunad näidatud tinglikult kahe-suunalistena, kuna paranemise järel saab võitlejad tagasi üksustesse suunata.

Tehniliselt on otstarbekas kasutada lõigu AB ülesehitamisel olemasolevaid üksuste täiendamise kanaleid, kuna täienduste kohaletoometamisel vabaneb vajalik transport. Samas tuleb sobivate transpordivahendite valimisel lähtuda hügieeni- ja moraalinõuetest. Eesti ajaloolist surmakultuuri arvestades on vaja langenud paigutada nii, et elusad ja haavatud nendega võimalikult vähe kokku puutuksid.

Kuna punktis B on vajalik surmatunnistuse väljastamiseks olulise informatsiooni olemasolu, siis peaks selline informatsioon liikuma koos langenuga. Lähtuma peab eelkõige asjaolust, et mida lähemale langenu jõuab punktile B, seda vähetõenäolisem on tema identifitseerimine teda tundnud inimeste poolt. Seega on oluline, et kogu vajalik informatsioon koondataks sobivale infokandjale, mis liiguks koos langenuga. Vajaliku informatsiooni tagamiseks ja info töötlemise lihtsustamiseks on oluline ühtsete blankettide kehtestamine.

Surmaga seotud informatsiooni liikumise all tuleb lisaks langenu isikuandmetega seotud informatsiooni liikumisele käsitleda ka surmafakti teavitamist langenu lähedastele ja avalikkusele. Arvestades surma põhjustatavaid psüühilisi tagajärgi, peab olema läbi mõeldud ka lävimine langenu omastega.

Siinkirjutaja ei näe vajadust Eestis kehtestada eraldi protseduure tsiviiliskute ja vaenlase langenutega toimimiseks. Arvestama peab aga sellega, et lahingus langenutega toimimine ei ole ainult logistiline küsimus. See on ka eetilise küsimus. Kuna lahingus langenutega toimimine on seotud paljude erinevate valdkondadega nagu logistika, kaplani-, psühholoogia-,

meditsiini-, personaliteenistus, tsiviil-militaarsuhete teenistus jt, siis peab ka vastav kontseptsioon sündima erinevate väeliikide ja teenistuste vahelises koostöös.

Kokkuvõte

Meditsiinilisest ja bioloogilisest vaatenurgast on vaja langenutega toimimisel arvestada kõigi nendes toimivate surmajärgsete protsessidega. Kuna võimalused surmajärgseid protsesse aeglustada või peatada on lahinguväljal piiratud, siis tuleks langenud keskkonna saastumise vältimiseks keskkonnast isoleerida ja/või võimalikult kiiresti evakueerida. Oluline on leinajaid toetada. Kaitseväelaste puhul on oluline anda neile psühholoogiline ja teoreetiline ettevalmistus nii leinajate abistamiseks kui ka isikliku leinaga toimetulemiseks.

Eestis ajalooliselt kujunenud surmakultuurile omane üldine surmast võõrandumine põhjendab vajadust surmatemaatika käsitlemiseks sõdurite, allohvitseride ja ohvitseride väljaõppes. Kuigi tänapäeval domineerib Eestis õiguslik eetikamudel, peab töö autor oluliseks rõhutada postuleeritud ja kausaalse eetikamudeli mõjusid, mis tõenäoliselt on avaldanud mõju surma ja surnutega seotud õigusaktide väljatöötamisele ja mida tuleks arvestada ka lahingus langenutega toimimise kontseptsiooni välja töötades. Õigusliku eetikamudeli domineerimise tõttu tuleb lahingus langenutega toimimisel lähtuda eelkõige siiski õigusaktidest.

Olemasolevate Eesti õigusaktide ebapiisavusest tuleneb vajadus koostada kaitseväge tarbeks eraldi eeskiri, mis võimaldaks lahingus langenutega toimimise protseduure õpetada ja harjutada kaitseväelaste väljaõppe erinevate astmete käigus, seejuures seadusandlusega vastuollu minemata. Kuna Eesti on ühinenud Genfi konventsioonidega, siis on need lahingus langenutega toimimise kontseptsiooni väljatöötamise üheks põhialuseks, millest on kohustuslik kinni pidada.

Lahingus langenu teekond surmapaigast kuni viimase matmispaigani on piisavalt reguleeritud ja korraldatud ainult selles logistilise ahela osas, mis sarnaneb surnu teekonnaga rahuajal. Lahingus langenutega toimimise kontseptsioon peaks eelkõige korraldama logistilise ahela alates lahingus langemise kohast kuni punktini, kus langenu antakse üle rahuaegsel surnutega toimimise süsteemil põhinevale logistilise ahela osale. Lahingus langenutega toimimise kontseptsioon võiks koosneda samadest komponentidest nagu mujal maailmaski.

Kui Eesti saadab NATO missioonile oma üksuse, siis vastutab ta eelkõige ise oma langenutega toimimise eest, lähtudes (oma) lahingus langenutega toimimise kontseptsioonist. Eestis on lahingus langenutega toimimise kontseptsiooni väljatöötamisel otstarbekas lähtuda nii STANAG 2070 nõuetest kui ka pidada meeles ühiseid väärtusi, mida esindavad näiteks USA armee ning Soome kaitseväge lahingus langenutega toimimise kontseptsioonid (langenute austamist ja elavate ohutuse tagamist). Need väärtused on olulised ka Eesti kaitseväes.

Kirjandus

- EKJ Logistikadoktriin 2004. Eelnõu. Eesti Kaitsejõudude Peastaap
- Ender, M. G., Segal, M. W., Stanley, S. C.** Role Conformity and Creativity: Soldiers as Administrators and Caregivers After Loss. – Journal of Personal & Interpersonal Loss. Vol. 4, no. 1, 1999. Pp 1–23. (Saadud: *EBSCO host* andmebaas.)
- FM 10–63 Handling of Deceased Personnel in Theaters of Operations. Washington, DC: Headquarters, Department of the Army, 1986.
- Huollon käsikirja. Vaasa: Puolustusvoimien Koulutuksen Kehittämiskeskus, 2001.
- Huoltopalveluopas. Hämeenlinna: Pääesikunta/huolto-osasto, 2002.
- Kast, V.** Lein, psüühilise protsessi faasid ja nende ületamise teed. Tartu: Johannes Esto Ühingu kirjastus, 1998.
- Merisaar, M.** Surmakangestuse seosest liha kvaliteediga. – Surma Teooria. Koost J. Püttsepp. Tartu: Eesti Teaduste Akadeemia, 1990. Lk 62–65.
- Moor, A.** Dialoog surmaga – seosed uskumuste, suhtumiste ja moraali vahel. Tartu: Kirjastus Elmatar, 2003.
- Mägi, M., Kross, E.** Inimese surma probleeme. – Surma Teooria. Koost J. Püttsepp. Tartu: Eesti Teaduste Akadeemia, 1990. Lk 66–71.
- Ploompuu, T.** Milleks on vaja vanadussurma? – Surma Teooria. Koost J. Püttsepp. Tartu: Eesti Teaduste Akadeemia, 1990. Lk 18–22.
- Sootak, J.** 1996. Surm kui kokkulepe. Surma mõiste õiguslikke ja eetilisi probleeme. – Akadeemia, nr 9, 1996. Lk 1814–1839.
- STANAG 2070 Emergency War Burial Procedures 06.04.1999. Edition 4. NATO: Military Agency for Standardization.
- Tamm, R.** Eesti Kaitsejõudude Peastaabi logistikaosakonna ülem. Suuline intervjuu. Intervjuuerinud autor 29. oktoobril 2004. a Tallinnas.
- Torp-Kõivupuu, M.** Surmakultuuri muutumine ajas: ajaloolise Võrumaa matusekombestiku näitel. Tallinn: Tallinna Pedagoogikaülikool, 2003.
- Truupõld, A.** Üldine patoanatomia. Tartu: Tartu Riiklik Ülikool, Patoloogilise anatomia ja kohtuarstiteaduse kateeder, 1988.

- Truupõld, A.** Üldpatoloogilised protsessid. Tartu: Tartu Ülikooli Patoloogilise anatoomia ja kohtuarstiteaduse instituut, 1993.
- Viikmaa, M.** Vananemine ja surm; Füüsikaline paratamatus ja bioloogiline otsustarbekus. – Surma Teooria. Koost. J. Püttsepp. Tartu: Eesti Teaduste Akadeemia, 1990. Lk 6–11.
- CNN, War in Iraq, 2004. Forces: U.S. & Coalition/Casualties. 5. november 2004. <http://edition.cnn.com/SPECIALS/2003/iraq/forces/casualties/2004.11.html>, 17.10.2004.
- Eesti Kaitsevägi, 2004. Iraagis hukkus Eesti kaitsevaelane. 29. veebruar 2004. <http://www.mil.ee/?sisu=uudis&id=1063>, 17.10.2004.
- Eesti Kaitsevägi, 2004. Iraagis hukkus Eesti kaitsevaelane. 25. oktoober 2004. <http://www.mil.ee/?sisu=uudis&id=1295>, 06.11.2004.
- Eesti Punane Rist, 2004. Genfi esimene konventsioon “Haavatute ja haigete sõjaväelaste olukorra parandamise kohta maismaal“, mitteametlik tõlge. <http://www.redcross.ee/et/genfi.1.html>, 31.10.2004.
- Elundite ja kudede siirdamise seadus 2002. – eRT. <https://www.riigiteataja.ee/ert/act.jsp?id=235078>, 31.10.2004.
- Iraq Coalition Casualty Count, 2004. Fatalities by Cause of Death. 17. October 2004. <http://icasualties.org/oif/Stats.aspx>, 17.10.2004.
- Kaitseministri 10.07.1998 määrus nr 2. – eRT. <https://www.riigiteataja.ee/ert/act.jsp?id=25646>, 31.10.2004.
- Kaitseväeteenistuse seadus 2002. – eRT. <https://www.riigiteataja.ee/ert/act.jsp?id=774722>, 31.10.2004.
- NATO 2004, AJP-4 Allied Joint Logistic Doctrine 1999. <http://www.nato.int/docu/stanag/ajp4/ajp-4.pdf>, 31.10.2004.
- Pärimisseadus 1996. – eRT. <https://www.riigiteataja.ee/ert/act.jsp?id=178683>, 31.10.2004.
- Rahuaja riigikaitse seadus 2002. – eRT. <https://www.riigiteataja.ee/ert/act.jsp?id=764844>, 31.10.2004.
- Rahvatervise seadus 1995. – eRT. <https://www.riigiteataja.ee/ert/act.jsp?id=764759>, 31.10.2004.
- Riikliku matusetootuse seadus 2000. – eRT. <https://www.riigiteataja.ee/ert/act.jsp?id=186614>, 31.10.2004.
- Sotsiaalministri 07.04.2000 määrus nr 29. – eRT. <https://www.riigiteataja.ee/ert/act.jsp?id=82131>, 31.10.2004.
- Sotsiaalministri 28.12.2001 määrus nr 156. – eRT. <https://www.riigiteataja.ee/ert/act.jsp?id=163237>, 31.10.2004.
- Sõjaaja riigikaitse seadus 1994. – eRT. <https://www.riigiteataja.ee/ert/act.jsp?id=255833>, 31.10.2004.
- Tsiviilseadustiku üldosa seadus 2002. – eRT. <https://www.riigiteataja.ee/ert/act.jsp?id=687028>, 31.10.2004.
- Vabariigi Valitsuse 19.08.1997 määrus nr 159. – eRT. <https://www.riigiteataja.ee/ert/act.jsp?id=552257>, 31.10.2004.
- Vabariigi Valitsuse 14.12.1998 määrus nr 273. – eRT.

<https://www.riigiteataja.ee/ert/act.jsp?id=240827>, 31.10.2004.

Vabariigi Valitsuse 26.01.1999 määrus nr 32. – eRT.

<https://www.riigiteataja.ee/ert/act.jsp?id=241300>, 31.10.2004.

Vabariigi Valitsuse 29.07.2003 määrus nr 208. – eRT.

<https://www.riigiteataja.ee/ert/act.jsp?id=614387>, 31.10.2004.

Virtual Naval Hospital, A Digital Library of Naval Medicine and Military Medicine. When the Mission Requires Recovering Human Dead Bodies.

Creation date: unknown.

<http://www.vnh.org/CombatStress/RecoverDead.html>, 17.10.2004.

Indrek Lõo, nooremleitnant

Kaitseväe Logistikakeskuse Materjaliteenistuse Varustusjaoskonna
staabiohvitser